

## KOMENTÁŘ

6. 2. 2024

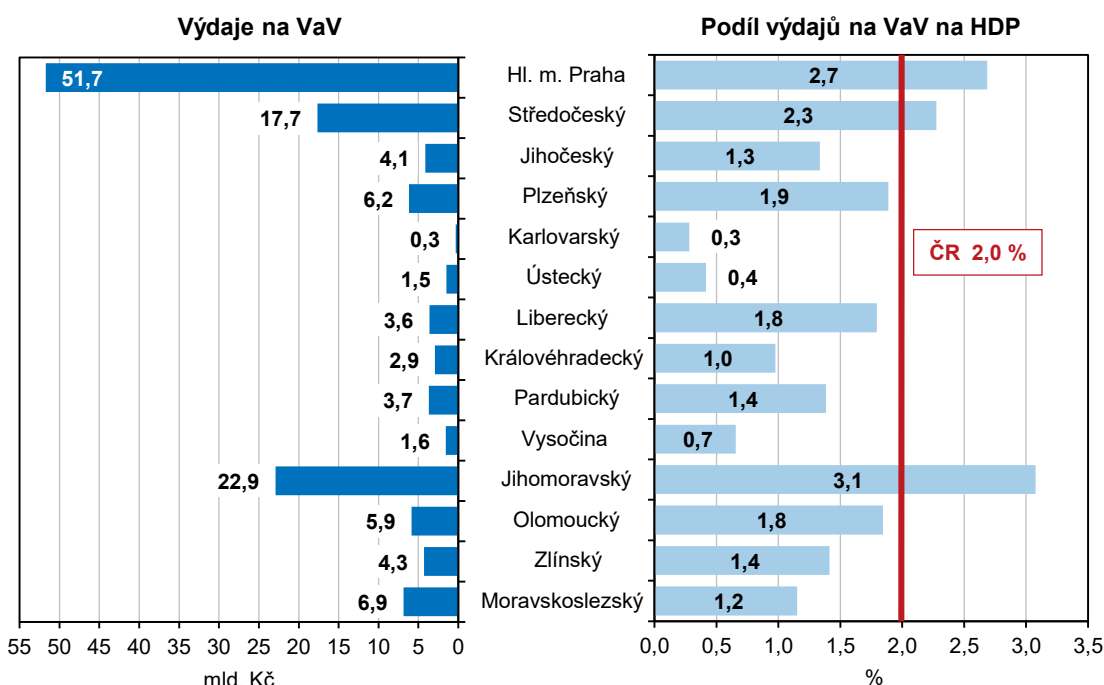
### Výzkum, vývoj a informační technologie v mezikrajském srovnání

V Moravskoslezském kraji se v roce 2022 zabývalo vědou a výzkumem 4,8 tisíce osob, z nichž necelé tři pětiny (58,1 %) tvořili výzkumní pracovníci. Na výzkum a vývoj bylo v kraji celkově vynaloženo 6,9 miliardy korun (čtvrtá nejvyšší částka mezi kraji Česka), což představovalo meziroční nárůst o 9,2 %. Celkově 2 129 osob trvale bydlících v Moravskoslezském kraji studovalo v roce 2022 na vysokých školách některý z ICT oborů, což byl mezi kraji druhý nejvyšší počet.

#### Výzkum a vývoj

Výzkumem a vývojem (VaV) se v Česku v roce 2022 zabývalo 86 125 osob (přepočteno na plnou roční pracovní dobu plně věnovanou VaV činností). V dlouhodobém pohledu počet těchto zaměstnanců stále roste, ve srovnání s rokem 2021 se zvýšil o 1,7 %, přičemž nárůst byl zaznamenán ve více než polovině krajů s výjimkou krajů Ústeckého, Libereckého, Pardubického, Jihomoravského, Olomouckého a Moravskoslezského. Více než třetina z celkového počtu zaměstnanců působila v Praze (36,6 %), pětina v Jihomoravském kraji (20,3 %). Naopak v deseti krajích podíl na počtu zaměstnanců VaV v Česku nedosáhl 5 %.

Graf 1 Výdaje na výzkum a vývoj podle krajů v roce 2022



V roce 2022 dosáhly celkové výdaje na výzkum a vývoj 133,3 miliardy korun, proti roku 2021 vzrostly o 9,3 %. K největšímu meziročnímu nárůstu celkového objemu výdajů na výzkum

## KOMENTÁŘ

a vývoj došlo v Karlovarském kraji (o 43,2 %). Dlouhodobě nejdůležitějším centrem českého výzkumu a vývoje je však nadále Praha, v níž bylo v roce 2022 realizováno 38,8 % celkových výdajů v České republice, konkrétně 51,7 miliardy Kč. S velkým odstupem za ní následovaly kraje Jihomoravský se 17,2 % a Středočeský s 13,2 %. Při přepočtu na regionální hrubý domácí produkt (HDP) však dosáhl nejvyšší hodnoty Jihomoravský kraj (3,1 %), v Praze a Středočeském kraji výdaje dosáhly 2,7 %, resp. 2,3 % HDP vytvořeného v příslušném kraji. Naproti tomu v Karlovarském kraji se podíl pohyboval jen kolem 0,3 %.

Nejvíce prostředků na výzkum a vývoj bylo vynaloženo v podnikatelském sektoru, a to 85,6 miliardy Kč, z toho téměř třetina (31,4 %) v Praze a dále ve Středočeském a Jihomoravském kraji (shodně 16,1 %). Ze státního rozpočtu bylo na přímou veřejnou podporu výzkumu a vývoje v roce 2022 vynaloženo 38,5 miliardy Kč, tedy o 0,2 miliardy Kč více než v roce 2021. Největší část prostředků (17,1 miliardy Kč) směřovala na výzkum a vývoj prováděný na veřejných vysokých školách, 11,9 miliardy Kč získaly veřejné výzkumné instituce a 3,3 miliardy Kč putovalo do podnikatelského sektoru.

### V Moravskoslezském kraji v roce 2022:

- bylo v oblasti výzkumu a vývoje zaměstnáno 4 771 osob (přepočtené počty), téměř dvě třetiny z nich pracovaly v podnikatelském sektoru;
- bylo vynaloženo na výzkum a vývoj 6,88 miliardy Kč, meziročně o 9,2 % více;
- dosáhl podíl výdajů na vědu a výzkum na objemu regionálního HDP 1,2 %, což bylo o 0,8 procentního bodu pod republikovým průměrem;
- bylo tuzemskými přihlašovatelí podáno 38 patentových přihlášek (7,5 % z republikového celku), tj. pátý nejvyšší počet mezi kraji;
- pracovalo 15,9 tisíce specialistů v oblasti vědy a techniky a jejich průměrná hrubá měsíční mzda činila více než 55 tisíc Kč.

### Informační a komunikační technologie (ICT)

Činnostmi v oblasti ICT se v Česku zabývalo 226,3 tisíce zaměstnanců (fyzické osoby), meziročně jejich počty vzrostly o 10,3 tisíce (o 4,9 %). Většinu (55,3 %) ICT odborníků tvořili manažeři, inženýři a specialisté a zbývající část ICT technici. Z hlediska územního rozložení jsou ICT specialisté nejvíce koncentrováni v Praze, Jihomoravském a Středočeském kraji. *Pro zvýšení spolehlivosti dat z výběrového zjišťování byly tyto údaje vypočteny jako průměr z posledních 3 let (za roky 2020–2022).*

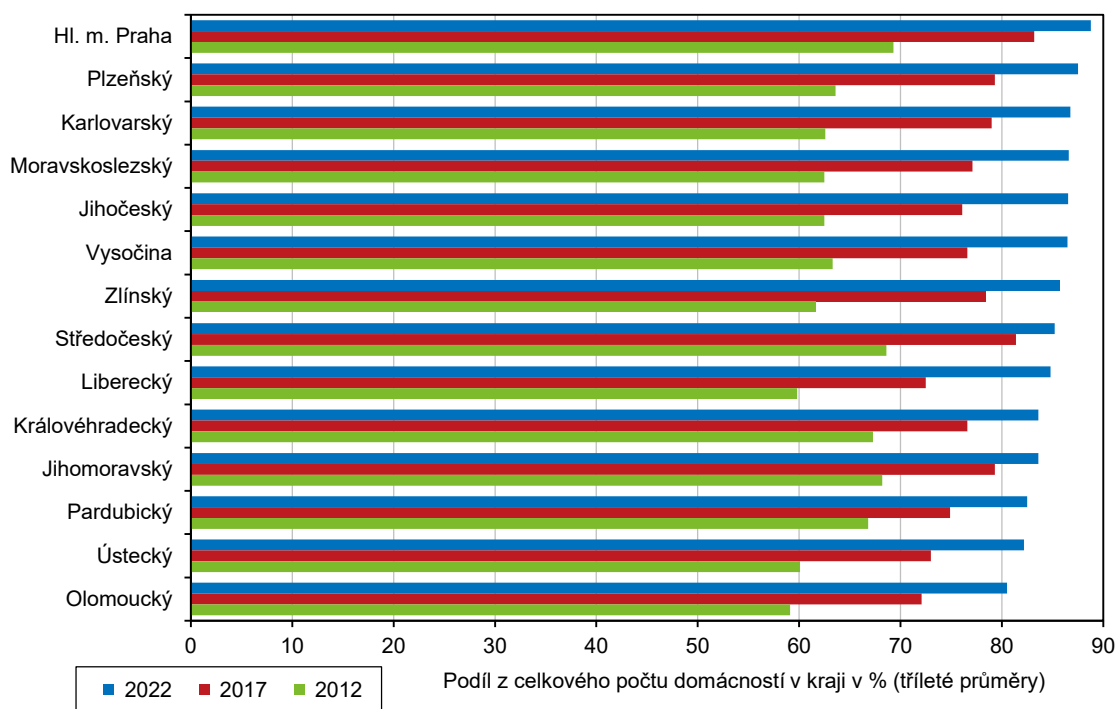
Přestože se podíl domácností vybavených počítačem už v posledních letech nijak výrazně nemění (v roce 2022 činil v celé republice 80,7 %), podíl domácností s připojením na internet se stále zvyšuje. V roce 2022 dosáhl v republikovém průměru 85,3 %, nejvíce v Praze (88,8 %), nejméně v Olomouckém kraji (80,5 %).

Internet v České republice používá 84,4 % osob 16letých a starších. Uživateli internetu v posledních letech přibývá hlavně mezi seniory. Podíl osob ve věku 55 let a více, které se připojují k internetu, se za posledních 10 let ztrojnásobil na současných 62,5 %. Ve věku 16 až 34 let užívá internet 99,2 % obyvatel z této věkové skupiny.

## KOMENTÁŘ

Rovněž roste podíl osob, které používají internet na mobilním telefonu. V roce 2022 jej používalo v hlavním městě Praze 79,4 % uživatelů (z obyvatel ve věku 16 let a více), v roce 2012 to bylo pouze 23,5 %. K největšímu vzestupu došlo v Moravskoslezském kraji (z 10,6 % v roce 2012 na 78,4 % v roce 2022) a v Jihočeském kraji (z 8,8 % na 75,5 %).

**Graf 2 Domácnosti s připojením k internetu podle krajů**



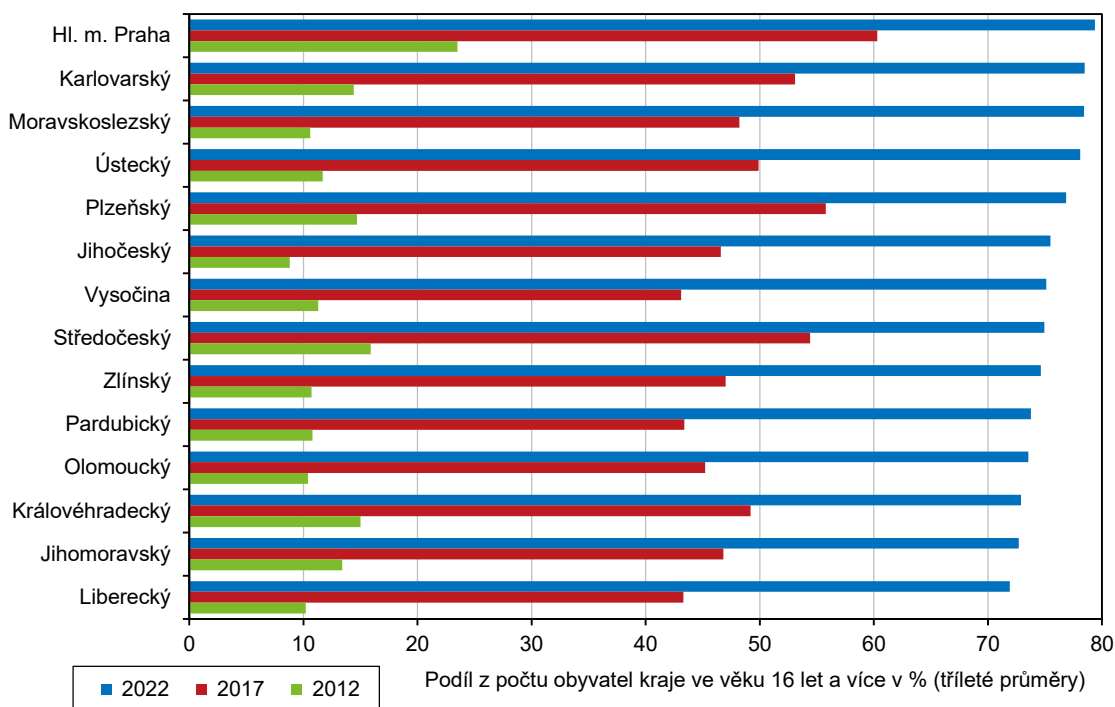
Internetové bankovníctví využívá v Česku 70,3 % osob starších 16 let, což je ve srovnání s rokem 2012 zhruba dvojnásobek. Zvyšuje se rovněž podíl online nakupujících. Ještě v roce 2012 v e-shopech nakupovalo (nákup v posledních 12 měsících) pouze 30,5 % Čechů ve věku 16 let a více, v roce 2022 to bylo již 70,3 %, přičemž podíl takto nakupujících se každoročně zvyšoval. V roce 2022 činil meziroční přírůstek 1,8 procentního bodu.

### V Moravskoslezském kraji v roce 2022:

- o používalo internet 86,5 % obyvatel 16letých a starších;
- o mělo 78,4 % obyvatel ve věku 16 let a více internet na mobilním telefonu, přičemž v roce 2012 to bylo pouze 10,6 % obyvatel;
- o nakupovalo přes internet 72,7 % obyvatel kraje ve věku 16 let a více;
- o využívalo internet k elektronickému bankovníctví 72,4 % obyvatel ve věku 16 let a více;
- o působilo 22,0 tisíce ICT odborníků (fyzické osoby), jejich průměrná hrubá měsíční mzda činila necelých 52 tisíc Kč;
- o mělo trvalé bydliště 2 129 vysokoškoláků studujících ICT obory, což byl mezi kraji 2. nejvyšší počet.

## KOMENTÁŘ

**Graf 3 Uživatelé internetu na mobilním telefonu ve věku 16 let a více podle krajů**



Mnoho dalších informací najdete v aktualizované **sadě tabulek** s podrobnějším pohledem na oblast výzkumu, vývoje, informačních technologií a jejich využívání, který je možné získat z výkaznictví nebo z administrativních zdrojů dat. Kromě srovnání postavení jednotlivých krajů v roce 2022 je zde rovněž zobrazen vývoj v posledních letech.

### Podrobné údaje:

[Výzkum a vývoj v mezikrajském srovnání – tabulky](#)

[ICT v mezikrajském srovnání – tabulky](#)

Další poznatky z těchto oblastí (včetně grafů, kartogramů, komentářů a podrobné metodiky) můžete získat na stránkách:

[https://www.czso.cz/csu/xt/veda\\_vyzkum-xt](https://www.czso.cz/csu/xt/veda_vyzkum-xt)

[https://www.czso.cz/csu/xt/informacni\\_spolecnost-xt](https://www.czso.cz/csu/xt/informacni_spolecnost-xt)

### Kontakt:

Patrik Szabo

Krajská správa ČSÚ v Ostravě

Tel.: 595 131 220

E-mail: patrik.szabo@czso.cz