

KOMENTÁŘ

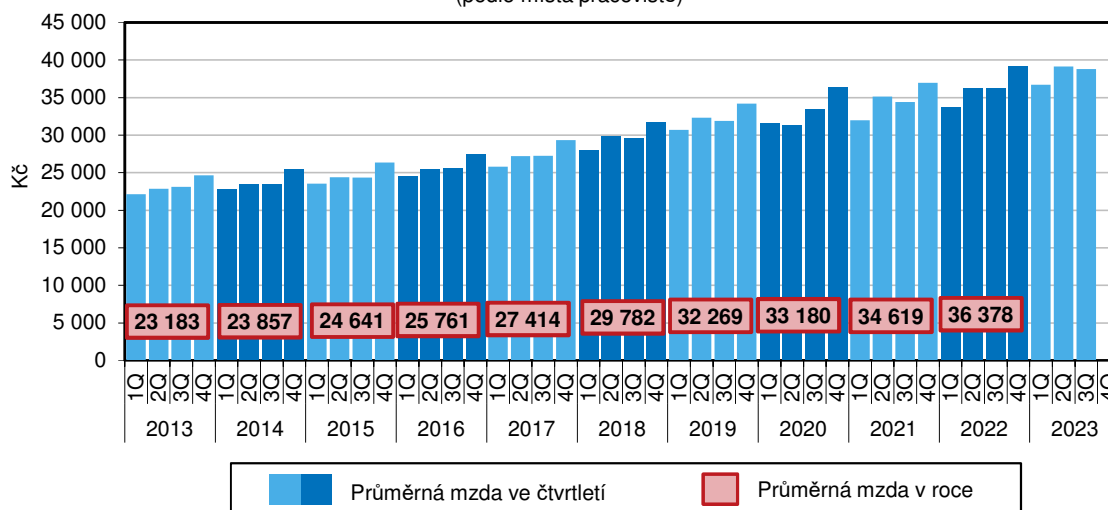
4. 12. 2023

Vývoj průměrných mezd ve 3. čtvrtletí a v 1. až 3. čtvrtletí 2023 (předběžné výsledky)

Průměrná hrubá měsíční nominální mzda v Libereckém kraji ve 3. čtvrtletí meziročně vzrostla o 6,8 % na 38 769 Kč, s ohledem na růst spotřebitelských cen se však reálně snížila o 1,1 %.

Průměrná hrubá měsíční nominální mzda (v přepočtu na plně zaměstnané) v Libereckém kraji ve 3. čtvrtletí 2023 činila 38 769 Kč a meziročně se zvýšila o 2 479 Kč, tj. o 6,8 %. Vzhledem k 8,0% zvýšení spotřebitelských cen v České republice ve sledovaném období mzda v našem kraji reálně poklesla o 1,1 %.

Vývoj průměrné měsíční mzdy v Libereckém kraji v jednotlivých čtvrtletích
(podle místa pracoviště)



Pozn.: rok 2022 a 2023 předběžné údaje

Průměrná hrubá měsíční mzda v České republice se zvýšila o 2 810 Kč na 42 658 Kč. Nominálně se meziročně zvýšila o 7,1 %, reálně s ohledem na uvedený růst cen však poklesla o 0,8 %. Mzdy absolutně rostly ve všech krajích – absolutně nejvíce si polepšili zaměstnanci ve Středočeském kraji (+3 151 Kč), nejnižší přírůstek byl vykázán v Karlovarském kraji (+2 298 Kč). Nárůst vykázaný v Libereckém kraji byl 2. nejnižší. Procentní nominální zvýšení se pohybovalo v intervalu od 5,9 % v hlavním městě Praze do 8,0 % v Ústeckém kraji. S výjimkou Ústeckého kraje, ve kterém mzdu inflace neovlivnila, mzda ve zbývajících krajích s menší či větší intenzitou reálně poklesla. Nejvyšší pokles byl vykázán v hlavním městě Praze (-1,9 %), snížení ve Středočeském kraji představovalo pouze 0,1 %.

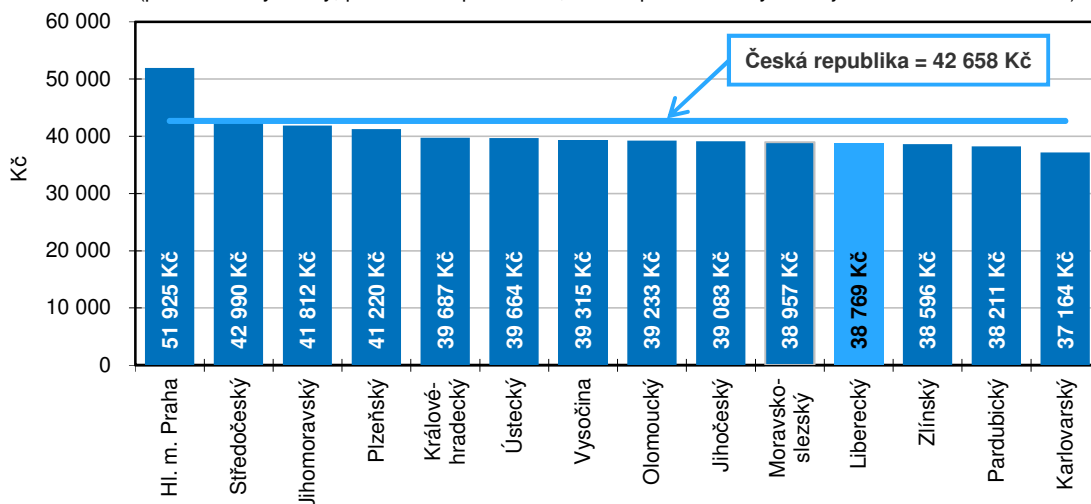
Průměrná mzda v našem kraji byla v porovnání s ostatními regiony 4. nejnižší, o 3 889 Kč se pohybovala pod republikovým průměrem. Nejvyšší mzdy pobírali zaměstnanci v hlavním městě Praze (51 925 Kč, tj. o 9 267 Kč nad průměrem ČR), následovali je zaměstnanci

KOMENTÁŘ

ve Středočeském kraji (42 990 Kč, tj. +332 Kč). Nejnižší mzda byla vykázána v Karlovarském kraji (37 164 Kč), která za republikovým průměrem zaostávala o 5 494 Kč.

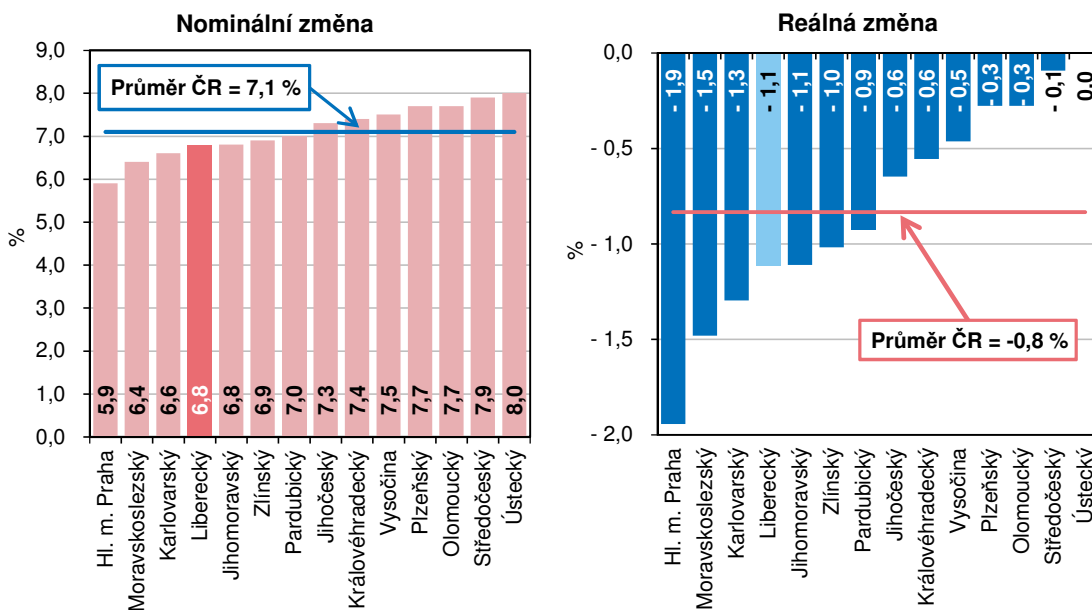
Průměrná hrubá měsíční mzda v přepočtu na plně zaměstnané podle krajů ve 3. čtvrtletí 2023

(předběžné výsledky, podle místa pracoviště, včetně podnikatelských subjektů do 20 zaměstnanců)



Nominální a reálná změna průměrných hrubých měsíčních mezd v přepočtu na plně zaměstnané podle krajů

(3. čtvrtletí 2023/3. čtvrtletí 2022)



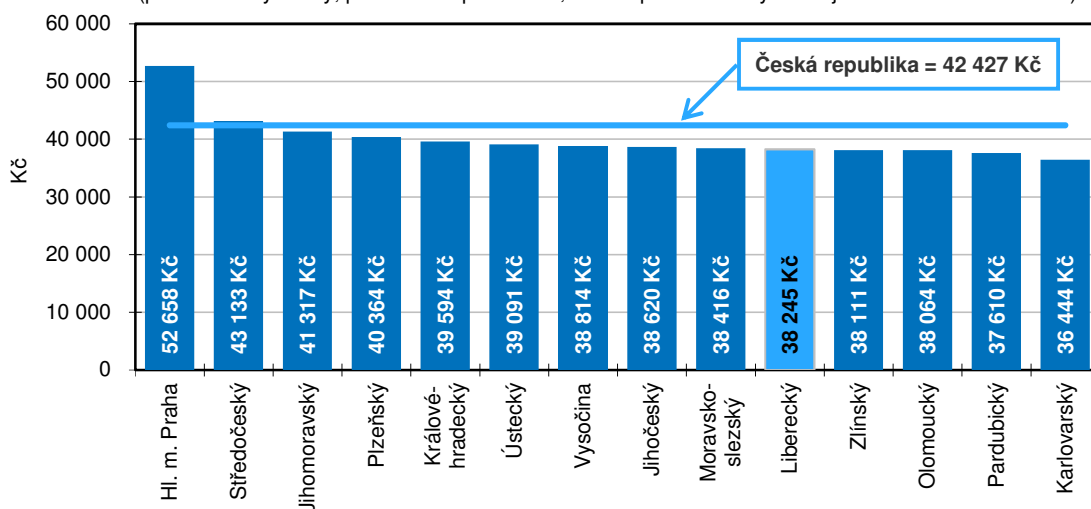
Ve 3. čtvrtletí roku 2023 subjekty s pracovištěm v Libereckém kraji zaměstnávaly v přepočtu na plně zaměstnané 143,9 tis. osob (tj. 3,6 % všech zaměstnanců v České republice)

KOMENTÁŘ

a ve srovnání se stejným obdobím roku 2022 stav poklesl o 0,7 tis. osob (-0,5 %). Meziročně se počet zaměstnanců snížil v dalších 10 krajích, nejvýrazněji v Pardubickém a Zlínském kraji (shodně o -2,2 tis. osob, -1,2 % resp. -1,1 %). Počet zaměstnanců se meziročně zvýšil v hlavním městě Praze (+27,2 tis. osob, +3,2 %), v Plzeňském (+2,0 tis. osob, +0,9 %) a Jihomoravském kraji (+0,4 tis. osob, +0,1 %). V celé České republice vzrostl průměrný evidenční počet pracovníků o 16,3 tis. osob (+0,4 %) na 4 033,6 tis. osob.

Průměrná hrubá měsíční mzda v přepočtu na plně zaměstnané podle krajů v 1. až 3. čtvrtletí 2023

(předběžné výsledky, podle místa pracoviště, včetně podnikatelských subjektů do 20 zaměstnanců)



Průměrná hrubá měsíční nominální mzda přepočtená na plně zaměstnané v 1. až 3. čtvrtletí 2023 v Libereckém kraji dosáhla částky 38 245 Kč, meziročně se tak zvýšila o 2 819 Kč (+8,0 %). V tomto období se spotřebitelské ceny v České republice zvýšily o 11,7 %, mzda v kraji se tak reálně snížila o 3,3 %.

Průměrná hrubá měsíční mzda v České republice se zvýšila o 3 110 Kč na 42 427 Kč. Nominálně se meziročně zvýšila o 7,9 %, reálně s ohledem na uvedený růst cen však poklesla o 3,4 %. Nejvyšší krajská průměrná mzda byla vykázána v hlavním městě Praze (52 658 Kč), která o více než 10,2 tis. překročila republikový průměr. Nad průměrem za Českou republiku se ještě pohybovala mzda ve Středočeském kraji (43 133, tj. +706 Kč). Nejnižší průměrnou mzdu pobírali opět zaměstnanci v Karlovarském kraji (36 444 Kč). Mzda v Libereckém kraji byla 5. nejnižší a zaostávala za republikovým průměrem o 4 182 Kč.

Nejvyšší absolutní přírůstek byl vykázan v hlavním městě Praze (+3 344 Kč), relativní pak v Ústeckém kraji (+8,6 %). S ohledem na výše uvedený růst spotřebitelských cen byly mzdy ve všech krajích reálně nižší – pokles se pohyboval v rozmezí od -2,8 % v Ústeckém kraji do -4,4 % v hlavním městě Praze.

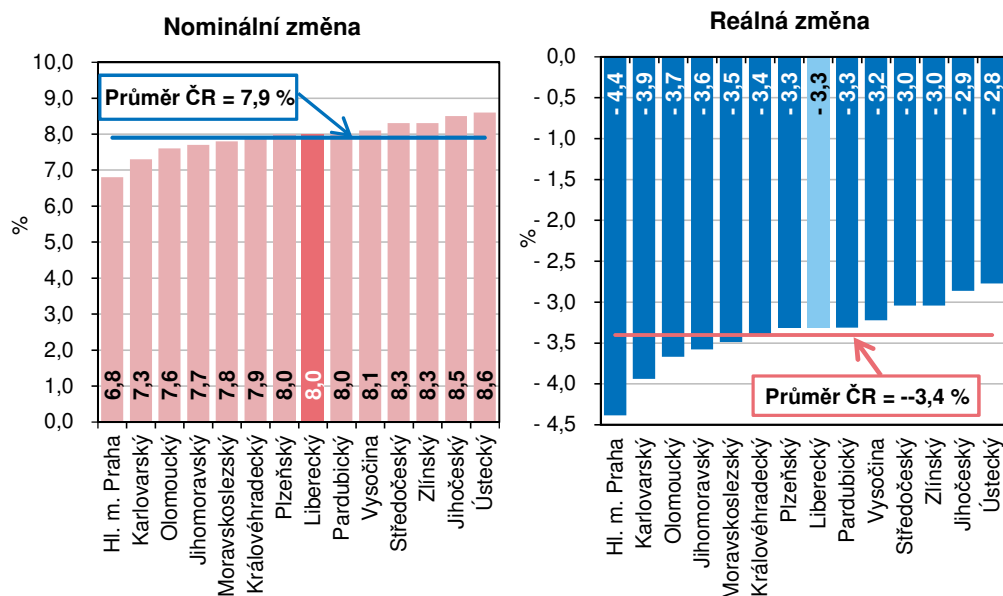
V 1. až 3. čtvrtletí 2023 subjekty s pracovištěm v Libereckém kraji zaměstnávaly v přepočtu na plně zaměstnané 144,1 tis. osob, meziročně o 0,4 tis. osob (0,3 %) méně. Podíl našeho kraje

KOMENTÁŘ

na republikovém stavu 4 031,3 tis. zaměstnaných osob dosáhl 3,6 %. Pokles zaměstnanosti vykázalo dalších 8 krajů – nejvyšší ve Zlínském kraji (-2,0 tis. osob, tj. -1,0 %). Největší přírůstek zaměstnanců evidovalo hlavní město Praha (+30,5 tis. osob, tj. +3,7 %).

Nominální a reálná změna průměrných hrubých měsíčních mezd v přepočtu na plně zaměstnané podle krajů

(1. až 3. čtvrtletí 2023/1. až 3. čtvrtletí 2022)



Kontakt:

Hana Kořátková

Krajská správa ČSÚ v Liberci

Oddělení informačních služeb

Tel.: 485 238 811

E-mail: infoservislbc@czso.cz

Oddělení informačních služeb – Krajská správa ČSÚ v Liberci

Informace o inflaci, HDP, obyvatelstvu, průměrných mzdách a mnohé další najdete na stránkách

Českého statistického úřadu: www.liberec.czso.cz | tel.: 485 238 811, e-mail: infoservislbc@czso.cz

KOMENTÁŘ

Přílohy:

Zaměstnanci a mzdy podle krajů ve 3. čtvrtletí 2023 (přepočtené osoby)

(předběžné výsledky, podle místa pracoviště, včetně podnikatelských subjektů do 20 zaměstnanců)

	Průměrný evidenční počet zaměstnanců			Průměrná měsíční mzda zaměstnance		
	v tis.	přírůstek (úbytek) proti 3. čtvrtletí 2022		v Kč	přírůstek (úbytek) proti 3. čtvrtletí 2022	
		v tis.	%		v Kč	%
Česká republika¹⁾	4 033,6	16,3	0,4	42 658	2 810	7,1
z toho kraje:						
Hl. m. Praha	869,3	27,2	3,2	51 925	2 894	5,9
Středočeský	416,6	-0,2	0,0	42 990	3 151	7,9
Jihočeský	217,0	-0,9	-0,4	39 083	2 674	7,3
Plzeňský	217,8	2,0	0,9	41 220	2 930	7,7
Karlovarský	81,1	-0,4	-0,5	37 164	2 298	6,6
Ústecký	239,0	-1,5	-0,6	39 664	2 933	8,0
Liberecký	143,9	-0,7	-0,5	38 769	2 479	6,8
Královéhradecký	199,9	-0,1	0,0	39 687	2 719	7,4
Pardubický	179,2	-2,2	-1,2	38 211	2 489	7,0
Vysočina	169,6	-1,3	-0,7	39 315	2 727	7,5
Jihomoravský	464,6	0,4	0,1	41 812	2 645	6,8
Olomoucký	217,4	-1,5	-0,7	39 233	2 789	7,7
Zlínský	200,0	-2,2	-1,1	38 596	2 482	6,9
Moravskoslezský	413,6	-1,9	-0,5	38 957	2 348	6,4

¹⁾ zahrnuti jsou i zaměstnanci sledovaných subjektů pracující mimo území ČR

KOMENTÁŘ
Zaměstnanci a mzdy podle krajů v 1. až 3. čtvrtletí 2023 (přepočtené osoby)

(předběžné výsledky, podle místa pracoviště, včetně podnikatelských subjektů do 20 zaměstnanců)

	Průměrný evidenční počet zaměstnanců			Průměrná měsíční mzda zaměstnance		
	v tis.	přírůstek (úbytek) proti 1. až 3. čtvrtletí 2022		v Kč	přírůstek (úbytek) proti 1. až 3. čtvrtletí 2022	
		v tis.	%		v Kč	%
Česká republika¹⁾	4 031,3	23,9	0,6	42 427	3 110	7,9
z toho kraje:						
Hl. m. Praha	864,5	30,5	3,7	52 658	3 344	6,8
Středočeský	416,6	0,1	0,0	43 133	3 308	8,3
Jihočeský	217,0	-0,9	-0,4	38 620	3 020	8,5
Plzeňský	217,5	2,6	1,2	40 364	2 985	8,0
Karlovarský	81,3	-0,1	-0,1	36 444	2 484	7,3
Ústecký	239,0	-1,4	-0,6	39 091	3 090	8,6
Liberecký	144,1	-0,4	-0,3	38 245	2 819	8,0
Královéhradecký	200,1	0,2	0,1	39 594	2 915	7,9
Pardubický	179,7	-1,7	-0,9	37 610	2 788	8,0
Vysočina	169,7	-1,0	-0,6	38 814	2 909	8,1
Jihomoravský	464,2	0,2	0,1	41 317	2 951	7,7
Olomoucký	217,9	-0,7	-0,3	38 064	2 682	7,6
Zlínský	200,5	-2,0	-1,0	38 111	2 912	8,3
Moravskoslezský	414,6	-1,3	-0,3	38 416	2 788	7,8

¹⁾ zahrnutí jsou i zaměstnanci sledovaných subjektů pracující mimo území ČR