

KOMENTÁŘ

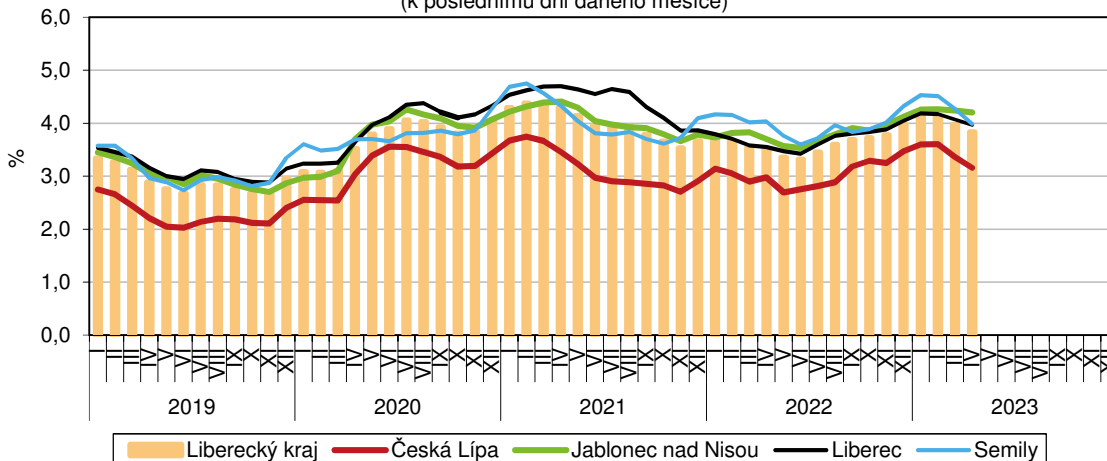
10. 5. 2023

Nezaměstnanost v dubnu meziměsíčně poklesla

Nezaměstnanost v Libereckém kraji v dubnu 2023 dosáhla 3,83 %, úřady práce evidovaly 11 893 uchazečů o zaměstnání a v nabídce pracovních míst bylo 7 317 volných pozic.

Podíl nezaměstnaných k 30. dubnu 2023 v Libereckém kraji činil 3,83 %, meziměsíčně se tak snížil o 0,14 procentních bodů (p. b.). V porovnání s koncem dubna 2022 však letošní nezaměstnanost byla o 0,30 p. b. vyšší. Meziměsíčně nižší podíl nezaměstnaných byl vykázán také na straně obou pohlaví – podíl žen se v průběhu dubna snížil o 0,12 p. b. na 4,36 %, podíl mužů pak o 0,16 p. b. na 3,32 %.

Podíl nezaměstnaných na obyvatelstvu v Libereckém kraji a jeho okresech
(k poslednímu dni daného měsíce)



Pozn.: Podíl nezaměstnaných na obyvatelstvu = podíl dosažitelných uchazečů o zaměstnání ve věku 15–64 let k obyvatelstvu ve stejném věku (v %)

Pramen: Ministerstvo práce a sociálních věcí

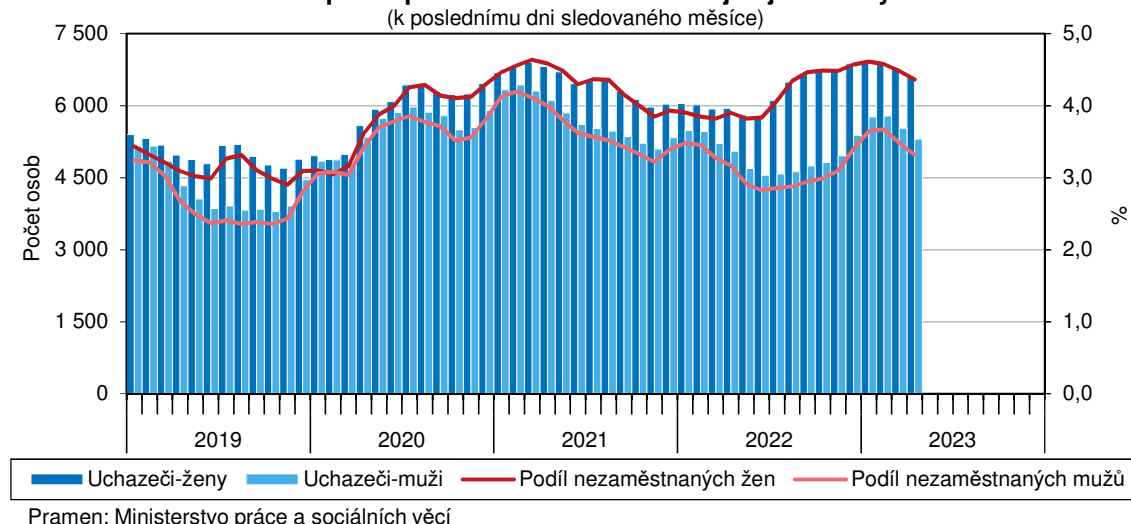
Meziměsíčně nižší podíl nezaměstnaných vykázaly také všechny okresy Libereckého kraje – nejvýraznější pokles byl zaznamenán v okrese Semily (-0,28 p. b.), následoval okres Česká Lípa (-0,20 p. b.), okres Liberec (-0,10 p. b.) a okres Jablonec nad Nisou (-0,04 p. b.). Hodnota podílu nezaměstnaných se pak v rámci okresů našeho kraje pohybovala v rozmezí od 3,16 % v okrese Česká Lípa do 4,20 % v okrese Jablonec nad Nisou. V žebříčku 77 okresů České republiky se nejlépe umístil okres Česká Lípa (41. místo), následoval okres Liberec (53. místo), okres Semily (54. místo) a okresu Jablonec nad Nisou v tomto srovnání náležela 58. pozice. Nejnižší podíl nezaměstnaných zaznamenal tradičně okres Praha-východ (1,53 %), nejvyšší okres Karviná (8,27 %).

Podíl nezaměstnaných se ve srovnání s koncem března 2023 snížil v celé České republice (- 0,17 p. b. na 3,57 %) a také ve všech krajích. Největší měrou se podíl snížil v Kraji Vysočina (- 0,30 p. b.), následoval Jihočeský kraj (-0,29 p. b.). Naopak nejméně se nezaměstnanost změnila v hlavním městě Praze (-0,02 p. b.). V rámci krajů České republiky se pak

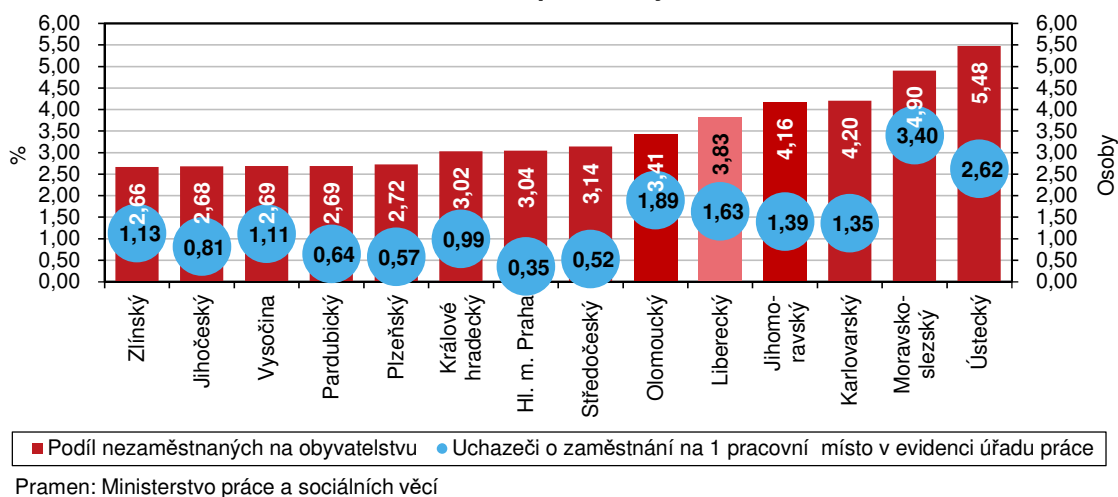
KOMENTÁŘ

nezaměstnanost pohybovala mezi 2,66 % ve Zlínském kraji a 5,48 % v Ústeckém kraji. Podíl zjištěný v Libereckém kraji byl 5. nejvyšší.

Nezaměstnanost podle pohlaví v Libereckém kraji v jednotlivých měsících



Nezaměstnanost podle krajů k 30. 4. 2023

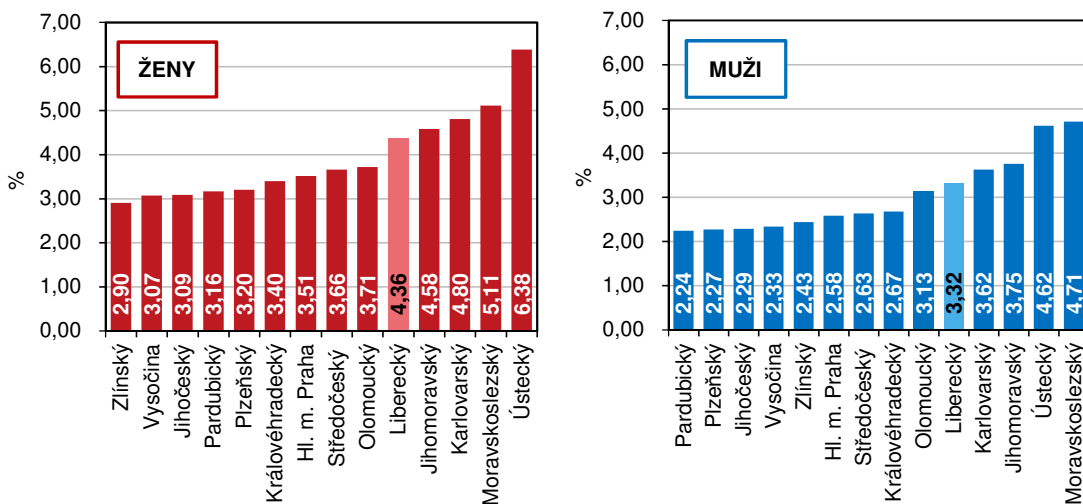


K poslednímu dubnovému dni roku 2023 úřady práce v Libereckém kraji evidovaly 11 893 neumístěných uchazečů o zaměstnání, tj. o 420 osob (3,4 %) méně než na konci předchozího měsíce. Počet žen bez zaměstnání se snížil o 191 osob (-2,8 %) na 6 590 osob (tj. 55,4 % z celkového počtu uchazečů). Počet nezaměstnaných mužů byl nižší o 229 osob (- 4,1 %) a činil 5 303 osob. Osoby se zdravotním postižením tvořily 13,8 % uchazečů, absolventi a mladiství představovali 4,7 % nezaměstnaných. Do skupiny dosažitelných ve věku 15–64 let patřilo 10 525 uchazečů, tj. 88,5 % z celkového počtu nezaměstnaných. Podporu v nezaměstnanosti pobíralo 3 548 uchazečů (29,8 % z celkového počtu uchazečů) a její průměrná výše dosáhla částky 9 643 Kč (tj. o 369 Kč pod republikovým průměrem). Průměrný

KOMENTÁŘ

věk uchazečů o zaměstnání v Libereckém kraji dosáhl 42,9 let, podíl dlouhodobě nezaměstnaných dosáhl 25,1 %.

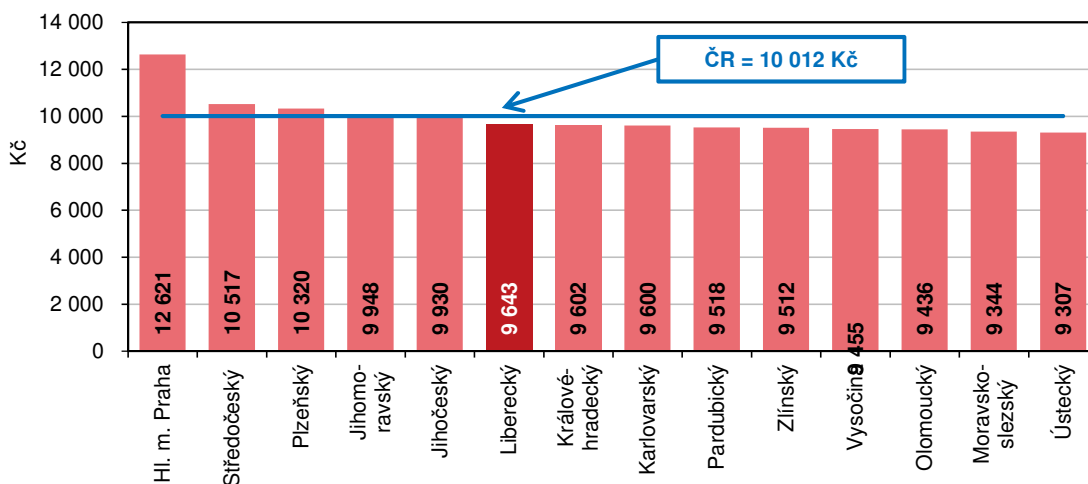
Podíl nezaměstnaných podle pohlaví a krajů k 30. 4. 2023



Pramen: Ministerstvo práce a sociálních věcí

Na konci dubna 2023 bylo v Libereckém kraji k dispozici 7 317 volných pracovních míst, tj. meziměsíčně o 17 pozic méně. V průběhu sledovaného měsíce bylo nově nahlášeno 750 míst, 195 míst bylo obsazeno, 599 míst zrušeno a 27 pozic uvolněno. Osobám se zdravotním postižením vyhovovalo 445 míst (6,1 % z celkového počtu), pro absolventy a mladistvé bylo určeno 1 487 míst (20,3 %).

Průměrná výše měsíční podpory v nezaměstnanosti podle krajů k 30. 4. 2023

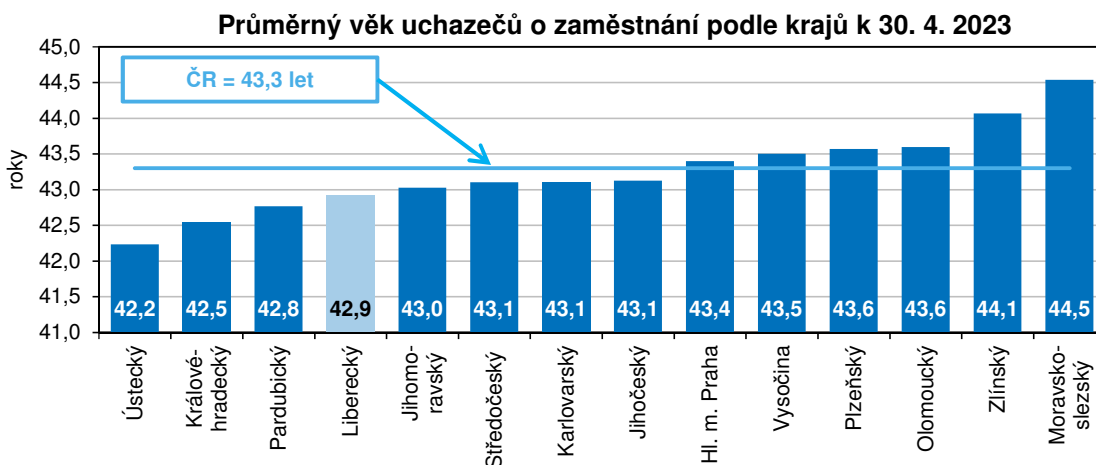


Pramen: Ministerstvo práce a sociálních věcí

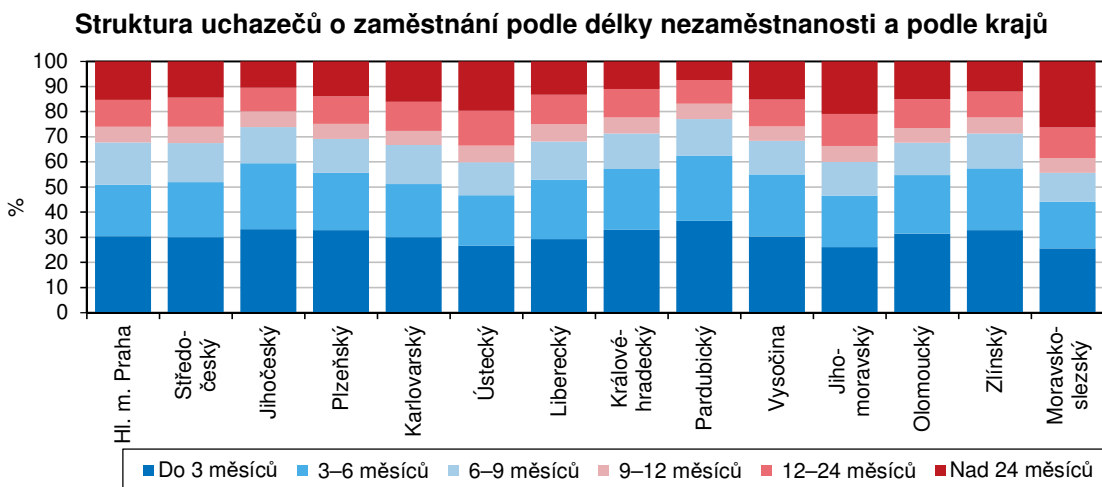
V přepočtu na jedno volné pracovní místo v Libereckém kraji připadlo 1,63 uchazeče o zaměstnání (tj. o 0,71 uchazečů více než v rámci celé České republiky). Mezi kraji se hodnota

KOMENTÁŘ

ukazatele pohybovala od 0,35 uchazečů v hlavním městě Praze do 3,40 uchazečů v Moravsko-slezském kraji. Hodnota vykázaná za Liberecký kraj byla 4. nejvyšší. V rámci okresů Libereckého kraje nejméně uchazečů na jedno volné místo připadlo v okrese Semily (1,28 uchazečů), nejvíce v okrese Jablonec nad Nisou (2,78 uchazečů).



Pramen: Ministerstvo práce a sociálních věcí



Pramen: Ministerstvo práce a sociálních věcí

Kontakt:

Hana Koťátková

Krajská správa ČSÚ v Liberci

Oddělení informačních služeb

Tel.: 485 238 811

E-mail: infoservislbc@czso.cz

Oddělení informačních služeb – Krajská správa ČSÚ v Liberci

Informace o inflaci, HDP, obyvatelstvu, průměrných mzdách a mnohé další najdete na stránkách

Českého statistického úřadu: www.liberec.czso.cz | tel.: 485 238 811, e-mail: infoservislbc@czso.cz

KOMENTÁŘ

Přílohy:

Nezaměstnanost v České republice podle krajů a v okresech Libereckého kraje k 30. 4. 2023

Pramen: Ministerstvo práce a sociálních věcí ČR

	Uchazeči o zaměstnání v evidenci úřadů práce		z toho			Podíl nezaměstnaných na obyvatelstvu (%) ¹⁾			Pracovní místa v evidenci úřadů práce		Uchazeči o zaměstnání na 1 pracovní místo v evidenci úřadů práce
	celkem	meziměsíční index	dosazitelní ve věku 15–64 let	ženy	s podporou v nezaměstnanosti	celkem	ženy	muži	celkem	meziměsíční index	
Česká republika	261 683	95,7	237 276	143 064	74 709	3,57	4,01	3,14	284 530	100,0	0,92
v tom kraje:											
Hl. m. Praha	27 810	99,2	25 194	15 752	6 986	3,04	3,51	2,58	79 054	101,2	0,35
Středočeský	30 347	96,3	27 550	17 229	9 368	3,14	3,66	2,63	57 904	99,3	0,52
Jihočeský	12 016	91,3	10 678	6 742	4 195	2,68	3,09	2,29	14 839	98,6	0,81
Plzeňský	11 116	94,8	9 981	6 306	3 586	2,72	3,20	2,27	19 368	100,5	0,57
Karlovarský	8 321	97,3	7 567	4 614	1 768	4,20	4,80	3,62	6 152	100,0	1,35
Ústecký	30 502	96,7	27 827	17 284	6 906	5,48	6,38	4,62	11 643	98,7	2,62
Liberecký	11 893	96,6	10 525	6 590	3 548	3,83	4,36	3,32	7 317	99,8	1,63
v tom okresy:											
Česká Lípa	2 324	94,1	2 057	1 326	752	3,16	3,74	2,61	1 160	103,1	2,00
Jablonec n. N.	2 600	99,1	2 344	1 492	720	4,20	4,89	3,54	936	103,1	2,78
Liberec	5 072	97,5	4 366	2 796	1 438	3,97	4,48	3,48	3 739	97,6	1,36
Semily	1 897	94,1	1 758	976	638	3,99	4,30	3,70	1 482	100,7	1,28
Královéhradecký	11 291	95,0	10 144	6 141	3 803	3,02	3,40	2,67	11 446	97,0	0,99
Pardubický	9 542	92,4	8 691	5 413	3 726	2,69	3,16	2,24	14 941	98,9	0,64
Vysočina	9 468	90,5	8 506	5 162	3 503	2,69	3,07	2,33	8 537	97,7	1,11
Jihomoravský	33 919	95,5	31 026	18 120	9 524	4,16	4,58	3,75	24 361	100,7	1,39
Olomoucký	14 420	94,1	13 299	7 651	4 439	3,41	3,71	3,13	7 629	98,8	1,89
Zlínský	10 633	93,6	9 568	5 544	3 832	2,66	2,90	2,43	9 449	99,3	1,13
Moravskoslezský	40 405	96,8	36 720	20 516	9 525	4,90	5,11	4,71	11 890	103,9	3,40

¹⁾ podíl nezaměstnaných na obyvatelstvu = počet dosažitelných uchazečů o zaměstnání ve věku 15–64 let / počet obyvatel ve věku 15–64 let v %

KOMENTÁŘ
Uchazeči o zaměstnání a pracovní místa v evidenci úřadů práce v Libereckém kraji a jeho okresech k 30. 4. 2023

Pramen: Ministerstvo práce a sociálních věcí ČR

	Liberecký kraj	v tom okresy			
		Česká Lípa	Jablonec nad Nisou	Liberec	Semily
Uchazeči o zaměstnání v evidenci úřadu práce					
stav ke konci minulého měsíce	12 313	2 469	2 624	5 204	2 016
nově hlášení	1 578	303	313	677	285
uchazeči s ukončenou evidencí a uchazeči vyřazení z evidence	1 998	448	337	809	404
v tom:					
umístění celkem	1 444	333	221	573	317
z toho úřadem práce	514	146	74	253	41
vyřazení ¹⁾	203	39	42	89	33
ostatní	351	76	74	147	54
stav ke konci sledovaného měsíce	11 893	2 324	2 600	5 072	1 897
z toho:					
dosažitelní ve věku 15–64 let	10 525	2 057	2 344	4 366	1 758
ženy	6 590	1 326	1 492	2 796	976
z toho dosažitelné ve věku 15–64 let	5 839	1 183	1 340	2 405	911
osoby se zdravotním postižením	1 639	391	340	603	305
absolventi a mladiství	561	124	132	204	101
Pracovní místa v evidenci úřadu práce					
stav ke konci minulého měsíce	7 334	1 125	908	3 829	1 472
nově hlášená místa	750	207	96	352	95
obsazená místa	195	37	4	64	90
zrušená místa	599	139	68	381	11
uvolněná místa	27	4	4	3	16
stav ke konci sledovaného měsíce	7 317	1 125	908	3 829	1 472
z toho pro:					
osoby se zdravotním postižením	445	82	92	196	75
absolventy a mladistvé	1 487	307	246	545	389
Uchazeči o zaměstnání v evidenci úřadu práce s podporou v nezaměstnanosti	3 548	752	720	1 438	638
z toho:					
dosažitelní ve věku 15–64 let	3 388	711	691	1 373	613
ženy	1 912	450	390	756	316
osoby se zdravotním postižením	491	137	97	166	91
absolventi a mladiství	27	9	2	11	5

¹⁾ podle § 30 odst. 2 Zákona o zaměstnanosti č. 435/2004 Sb.

KOMENTÁŘ

Podíl nezaměstnaných na obyvatelstvu podle okresů České republiky k 30. 4. 2023

Pramen: Ministerstvo práce a sociálních věcí ČR

	Podíl nezaměstnaných na obyvatelstvu ¹⁾ (%)	Pořadí		Podíl nezaměstnaných na obyvatelstvu ¹⁾ (%)	Pořadí
Česká republika	3,57	x			
v tom okres:					
Praha-východ	1,53	1.	Třebíč	3,15	40.
Pelhřimov	1,63	2.	Česká Lípa	3,16	41.
Praha-západ	1,67	3.	Frýdek-Místek	3,16	42.
Rychnov nad Kněžnou	1,87	4.	Cheb	3,21	43.
Benešov	1,87	5.	Kutná Hora	3,23	44.
Plzeň-jih	1,87	6.	Blansko	3,28	45.
Zlín	1,97	7.	Vsetín	3,29	46.
Jičín	1,98	8.	Rokycany	3,41	47.
Jindřichův Hradec	2,12	9.	Beroun	3,54	48.
Ústí nad Orlicí	2,36	10.	Trutnov	3,54	49.
Prostějov	2,39	11.	Šumperk	3,61	50.
Písek	2,42	12.	Litoměřice	3,62	51.
Vyškov	2,46	13.	Český Krumlov	3,97	52.
Mladá Boleslav	2,47	14.	Liberec	3,97	53.
České Budějovice	2,51	15.	Semily	3,99	54.
Domažlice	2,57	16.	Kolín	4,00	55.
Chrudim	2,59	17.	Náchod	4,11	56.
Strakonice	2,59	18.	Nymburk	4,17	57.
Havlíčkův Brod	2,59	19.	Jablonec nad Nisou	4,20	58.
Prachatice	2,61	20.	Přerov	4,23	59.
Klatovy	2,64	21.	Příbram	4,29	60.
Jihlava	2,73	22.	Karlovy Vary	4,45	61.
Plzeň-město	2,75	23.	Mělník	4,46	62.
Kroměříž	2,77	24.	Kladno	4,52	63.
Brno-venkov	2,85	25.	Teplice	4,76	64.
Pardubice	2,86	26.	Jeseník	4,81	65.
Opava	2,88	27.	Sokolov	4,90	66.
Uherské Hradiště	2,89	28.	Hodonín	5,16	67.
Plzeň-sever	2,90	29.	Ostrava-město	5,16	68.
Žďár nad Sázavou	2,93	30.	Brno-město	5,17	69.
Nový Jičín	2,93	31.	Děčín	5,24	70.
Svitavy	2,93	32.	Znojmo	5,25	71.
Rakovník	2,96	33.	Louny	5,67	72.
Tábor	2,97	34.	Ústí nad Labem	5,83	73.
Hradec Králové	3,00	35.	Bruntál	6,25	74.
hl. město Praha	3,04	36.	Chomutov	6,40	75.
Tachov	3,10	37.	Most	6,96	76.
Olomouc	3,13	38.	Karviná	8,27	77.
Břeclav	3,14	39.			

¹⁾ podíl nezaměstnaných na obyvatelstvu = počet dosažitelných uchazečů o zaměstnání ve věku 15–64 let / počet obyvatel ve věku 15–64 let v %

KOMENTÁŘ

Meziměsíční změna počtu nezaměstnaných podle okresů České republiky (duben 2023/březen 2023)

Pramen: Ministerstvo práce a sociálních věcí ČR

	Meziměsíční přírůstek/úbytek počtu nezaměstnaných (%)	Pořadí		Meziměsíční přírůstek/úbytek počtu nezaměstnaných (%)	Pořadí
Česká republika	-4,3	x			
v tom okres:					
Jindřichův Hradec	-19,4	1.	Kolín	-5,1	40.
Břeclav	-13,5	2.	Příbram	-5,0	41.
Chrudim	-13,4	3.	Rakovník	-5,0	42.
Jeseník	-12,6	4.	Tábor	-4,7	43.
Svitavy	-12,5	5.	Plzeň-jih	-4,7	44.
Znojmo	-11,7	6.	Uherské Hradiště	-4,7	45.
Třebíč	-11,7	7.	Trutnov	-4,6	46.
Klatovy	-11,5	8.	Olomouc	-4,5	47.
Písek	-11,4	9.	Plzeň-sever	-4,1	48.
Strakonice	-10,5	10.	Mělník	-3,7	49.
Prachatice	-9,8	11.	Pardubice	-3,7	50.
Pelhřimov	-9,8	12.	České Budějovice	-3,7	51.
Jihlava	-9,7	13.	Přerov	-3,6	52.
Český Krumlov	-8,9	14.	Cheb	-3,5	53.
Žďár nad Sázavou	-8,5	15.	Blansko	-3,2	54.
Benešov	-8,4	16.	Ústí nad Orlicí	-3,2	55.
Jičín	-8,4	17.	Nymburk	-3,2	56.
Litoměřice	-8,2	18.	Vyškov	-3,0	57.
Kutná Hora	-8,2	19.	Beroun	-3,0	58.
Bruntál	-8,1	20.	Hradec Králové	-2,7	59.
Šumperk	-7,8	21.	Sokolov	-2,7	60.
Vsetín	-7,2	22.	Plzeň-město	-2,6	61.
Zlín	-7,1	23.	Liberec	-2,5	62.
Nový Jičín	-7,0	24.	Brno-venkov	-2,4	63.
Rychnov nad Kněžnou	-6,9	25.	Mladá Boleslav	-2,3	64.
Kroměříž	-6,9	26.	Kladno	-2,2	65.
Havlíčkův Brod	-6,9	27.	Karlovy Vary	-2,2	66.
Opava	-6,6	28.	Teplice	-1,8	67.
Louny	-6,1	29.	Ústí nad Labem	-1,7	68.
Hodonín	-6,1	30.	Most	-1,6	69.
Děčín	-6,0	31.	Praha-východ	-1,2	70.
Prostějov	-5,9	32.	Jablonec nad Nisou	-0,9	71.
Semily	-5,9	33.	Karviná	-0,9	72.
Česká Lípa	-5,9	34.	hl. město Praha	-0,8	73.
Domažlice	-5,8	35.	Ostrava-město	-0,8	74.
Frýdek-Místek	-5,8	36.	Brno-město	-0,8	75.
Náchod	-5,8	37.	Chomutov	-0,5	76.
Tachov	-5,6	38.	Praha-západ	-0,3	77.
Rokycany	-5,5	39.			

KOMENTÁŘ

Počet uchazečů na 1 volné pracovní místo v evidenci úřadů práce podle okresů České republiky k 30. 4. 2023

Pramen: Ministerstvo práce a sociálních věcí ČR

	Počet uchazečů na 1 volné pracovní místo v evidenci úřadů práce	Pořadí		Počet uchazečů na 1 volné pracovní místo v evidenci úřadů práce	Pořadí
Česká republika	0,92	x			
v tom okres:					
Praha-východ	0,18	1.	Vsetín	1,21	40.
Mladá Boleslav	0,25	2.	Nový Jičín	1,28	41.
Praha-západ	0,26	3.	Semily	1,28	42.
hl. město Praha	0,35	4.	Prostějov	1,33	43.
Pelhřimov	0,36	5.	Liberec	1,36	44.
Tachov	0,42	6.	Kladno	1,37	45.
Benešov	0,47	7.	Jindřichův Hradec	1,47	46.
Plzeň-jih	0,47	8.	Uherské Hradiště	1,61	47.
Beroun	0,47	9.	Olomouc	1,63	48.
Domažlice	0,47	10.	Chomutov	1,63	49.
Český Krumlov	0,50	11.	Trutnov	1,70	50.
Pardubice	0,51	12.	Náchod	1,74	51.
Plzeň-město	0,51	13.	Třebíč	1,93	52.
Rychnov nad Kněžnou	0,55	14.	Břeclav	1,96	53.
Mělník	0,55	15.	Kroměříž	1,96	54.
Cheb	0,57	16.	Karlovy Vary	1,97	55.
Prachatice	0,59	17.	Teplice	2,00	56.
Ústí nad Orlicí	0,62	18.	Česká Lípa	2,00	57.
Zlín	0,65	19.	Šumperk	2,10	58.
Kolín	0,66	20.	Frýdek-Místek	2,12	59.
Klatovy	0,70	21.	Blansko	2,22	60.
Jičín	0,71	22.	Litoměřice	2,26	61.
Hradec Králové	0,73	23.	Strakonice	2,37	62.
Jihlava	0,74	24.	Přerov	2,38	63.
Tábor	0,75	25.	Znojmo	2,50	64.
Písek	0,76	26.	Ostrava-město	2,74	65.
Brno-venkov	0,80	27.	Hodonín	2,77	66.
Chrudim	0,84	28.	Jablonec nad Nisou	2,78	67.
Svitavy	0,84	29.	Louny	3,05	68.
České Budějovice	0,84	30.	Sokolov	3,11	69.
Plzeň-sever	0,86	31.	Žďár nad Sázavou	3,16	70.
Kutná Hora	0,86	32.	Jeseník	3,21	71.
Rakovník	0,91	33.	Děčín	3,32	72.
Rokycany	0,91	34.	Opava	3,45	73.
Vyškov	0,97	35.	Ústí nad Labem	3,52	74.
Nymburk	0,98	36.	Most	4,82	75.
Havlíčkův Brod	1,19	37.	Bruntál	5,36	76.
Brno-město	1,21	38.	Karviná	10,81	77.
Příbram	1,21	39.			