

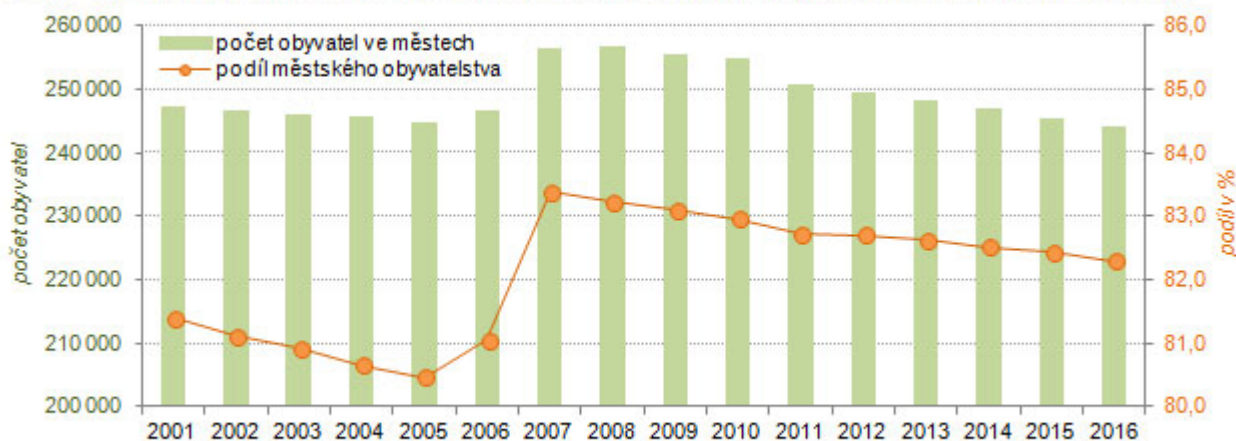
1. Demografický vývoj

Karlovarský kraj je druhý nejmenší z krajů ČR a žije v něm nejméně obyvatel.

Karlovarský kraj se rozkládá na 3,3 tis. km², což představuje 4,2 % území České republiky a je tak druhým nejmenším krajem po Libereckém kraji. Podíl obyvatelstva kraje na ČR je nejnižší ze všech regionů a jeho hodnota činí 2,8 %. Hustotou zalidnění 89,6 obyvatel na km² se Karlovarský kraj řadí k regionům s nejnižší hustotou zalidnění, nižší hustota zalidnění je pouze v Jihočeském kraji, v Kraji Vysočina a v Plzeňském kraji. V kraji je od roku 2016 celkem 134 obcí, včetně dvou nově vzniklých obcí na území vojenského újezdu Hradiště (Bražec a Doupovské Hradiště).

V kraji platí, že se zvětšující se velikostí obce se zvyšuje i podíl zde žijících obyvatel. Obcí do 200 obyvatel je v kraji 12,7 % a žije zde pouhých 0,8 % obyvatel. Naopak nejvyšší podíl (35,4 %) osob žije ve třech městech Karlovarského kraje s více než 20 tis. obyvateli.

Graf 1 Vývoj počtu obyvatel ve městech a podílu městského obyvatelstva v Karlovarském kraji

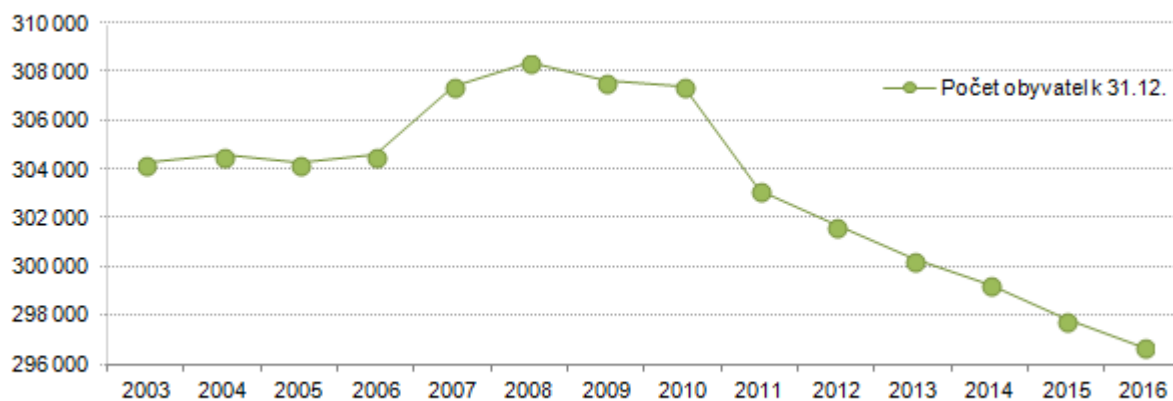


Zdroj: ČSÚ

Podíl městského obyvatelstva je nejvyšší z krajů ČR.

Od roku 2012 je v kraji celkem 38 měst, ve kterých v roce 2016 žilo 82,3 % všech obyvatel kraje. Tento podíl je v mezikrajském srovnání nejvyšší ze všech regionů ČR (s výjimkou Hlavního města Prahy). Mezi městy je velké rozpětí v počtu obyvatel. Ve městě Přebuz žilo k 31. 12. 2016 celkem 69 obyvatel, naopak v Karlových Varech žilo ke stejnému datu 49 046 obyvatel. Ve srovnání s rokem 2007 došlo ke snížení podílu městského obyvatelstva o 1,1 procentního bodu. Toto mírné snižování má celorepublikový charakter a odráží skutečnost, že se lidé stěhují z měst do jejich okrajových částí.

Graf 2 Počet obyvatel v Karlovarském kraji

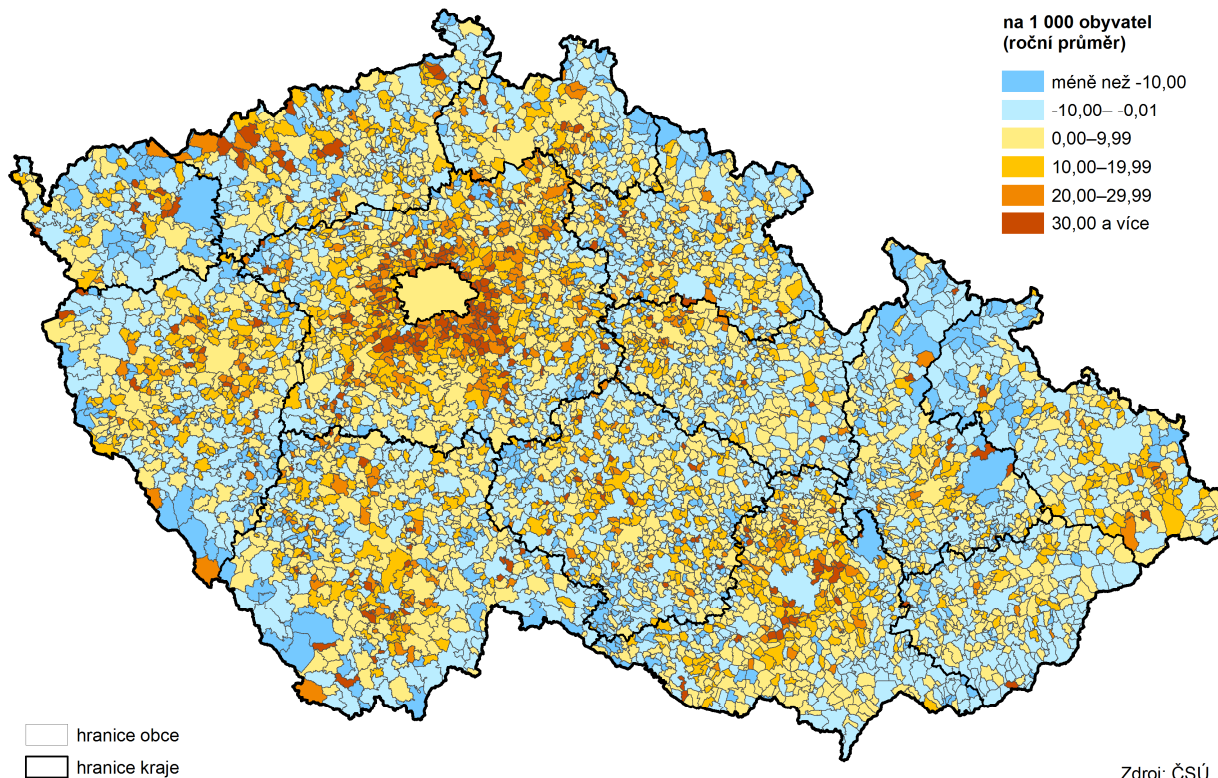


Zdroj: ČSÚ

Pokračuje klesající trend vývoje počtu obyvatel kraje...

Na konci roku 2016 žilo v kraji celkem 296 749 obyvatel, což je o 0,4 % obyvatel méně než před rokem. Po poměrně výrazném zvýšení počtu obyvatel v roce 2007 (díky vysokému počtu přistěhovalých), tak v roce 2016 pokračoval trend v poklesu počtu obyvatel v kraji, který přetrvává od roku 2008.

Celkový přírůstek/úbytek počtu obyvatel v obcích v letech 2011 až 2016

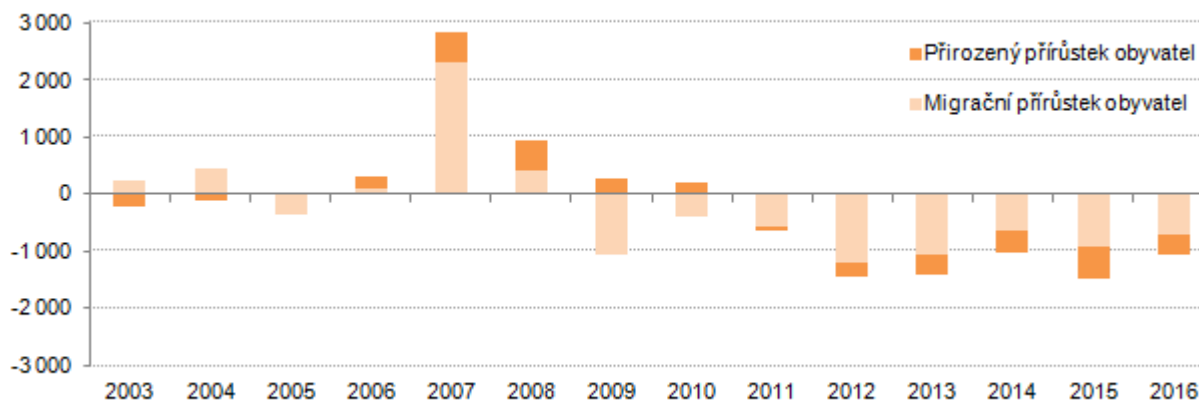


Zdroj: ČSÚ

...díky migračnímu úbytku...

Již od roku 2009 vykazuje každoročně migrační přírůstek záporné hodnoty. V roce 2016 se do kraje přistěhovalo celkem 3 052 obyvatel, z nichž 38,3 % bylo ze zahraničí. Vystěhovalo se celkem 3 755 obyvatel, z nich 16,2 % se stěhovalo do zahraničí. To představuje migrační úbytek o 703 osob. Ve srovnání s předcházejícím rokem se mírně zvýšil počet vystěhovalých z kraje a došlo také ke zvýšení počtu přistěhovalých do kraje, migrační saldo tak zaznamenalo meziroční pokles o 24,2 %.

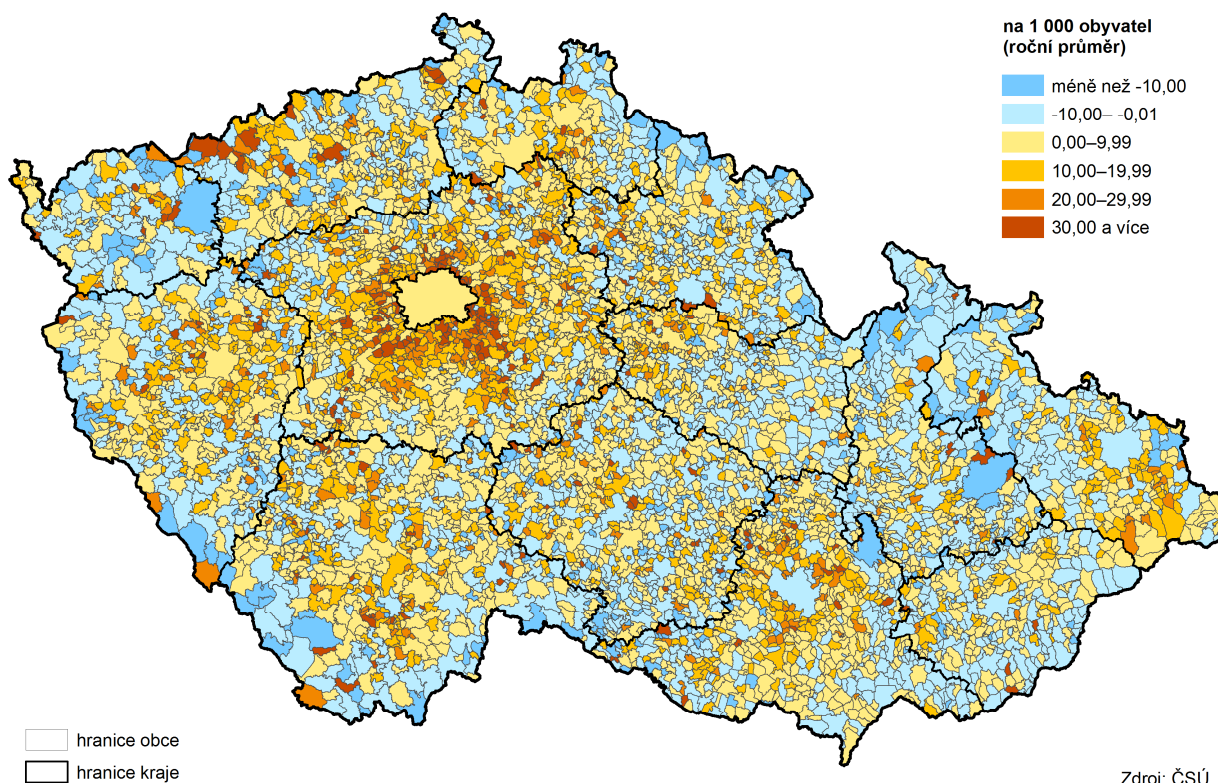
Graf 3 Přirozený a migrační přírůstek v Karlovarském kraji



Zdroj: ČSÚ



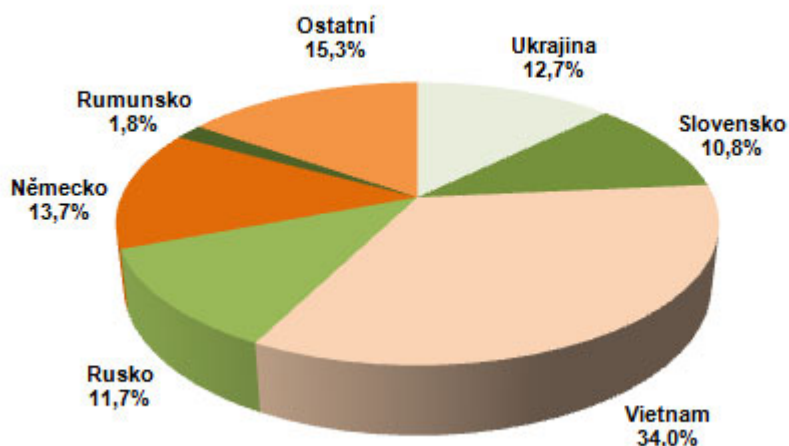
Přírůstek/úbytek počtu obyvatel stěhováním v obcích v letech 2011 až 2016



...a také díky zápornému přirozenému přírůstku.

Také přirozený přírůstek obyvatel v kraji vykazuje již šestý rok za sebou záporné hodnoty. V roce 2016 se v Karlovarském kraji živě narodilo celkem 2 815 dětí, což je o 352 méně, než kolik obyvatel ve stejném roce zemřelo. V rámci celé České republiky byl Karlovarský kraj jedním ze sedmi krajů, které vykazovaly záporný přirozený přírůstek, přičemž hodnota přirozeného přírůstku kraje vykazovala nejnižší hodnotu ze všech krajů (-1,2 na 1 000 obyvatel středního stavu). Ve všech regionech ČR bez výjimky došlo ke zvýšení hodnoty přirozeného přírůstku ve srovnání s minulým rokem, nejvyšší nárůst byl zaznamenán v Libereckém a Jihočeském kraji.

Graf 4 Cizinci v Karlovarském kraji podle státního občanství k 31. 12. 2016



Zdroj: Ředitelství služby cizinecké policie

Podíl cizinců je druhý nejvyšší mezi kraji ČR.

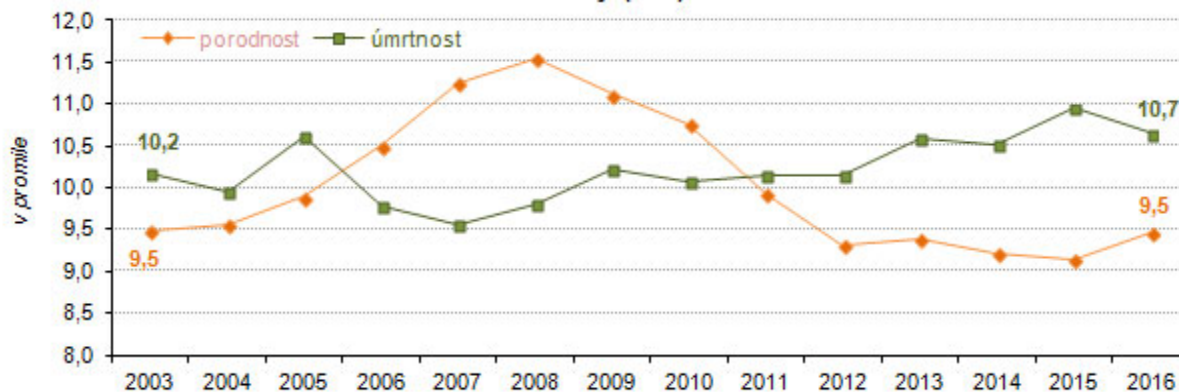
Počet cizinců (bez azylantů) se v kraji v roce 2016 mírně zvýšil. K 31. 12. zde žilo 19 395 cizinců, což představuje meziroční nárůst o 1,7 %. Podíl cizinců na celkovém počtu obyvatel vykazuje v kraji dlouhodobě rostoucí trend, od roku 1996 se tento podíl zvýšil o 4,0 procentní body na 6,5 %. V mezikrajském

srovnání je hodnota podílu cizinců v Karlovarském kraji druhá nejvyšší po Hlavním městě Praze a republikový průměr převyšuje o 1,8 procentního bodu. Jak lze vyčíst z grafu 4, nejpočetnější skupinou cizinců jsou Vietnamci. Při pohledu na meziokresní srovnání lze vysledovat, že vysoký podíl cizinců žije v okresech Cheb (8,2 %) a Karlovy Vary (7,9 %), v okrese Sokolov je jejich zastoupení naopak mnohem nižší (3,1 % všech obyvatel okresu).

Porodnost se po několika letech meziročně zvýšila.

V roce 2016 se v kraji živě narodilo 2 815 dětí, což představuje porodnost okolo 9,5 ‰ a znamená meziroční nárůst (o 0,4 ‰) oproti roku předchozímu. Při pohledu na úroveň porodnosti v několika posledních letech zjišťujeme, že porodnost dlouhodobě vykazuje klesající tendenci, meziroční nárůst porodnosti v roce 2016 byl první po několika letech. Nejvyšší porodnost za posledních patnáct let byla vykázána v roce 2008 (11,5 ‰), kdy kulminovala porodnost silných ročníků žen narozených v sedmdesátých letech minulého století, porodnost v roce 2015 byla naopak nejnižší za posledních 15 let. I přes meziroční zvýšení porodnosti v našem kraji byla hodnota tohoto ukazatele nejmenší ze všech regionů ČR a nižší než republikový průměr o 1,2 procentního bodu. Z okresů Karlovarského kraje vykazoval nejvyšší míru porodnosti okres Sokolov (10,0 ‰).

Graf 5 Porodnost a úmrtnost v Karlovarském kraji (v ‰)

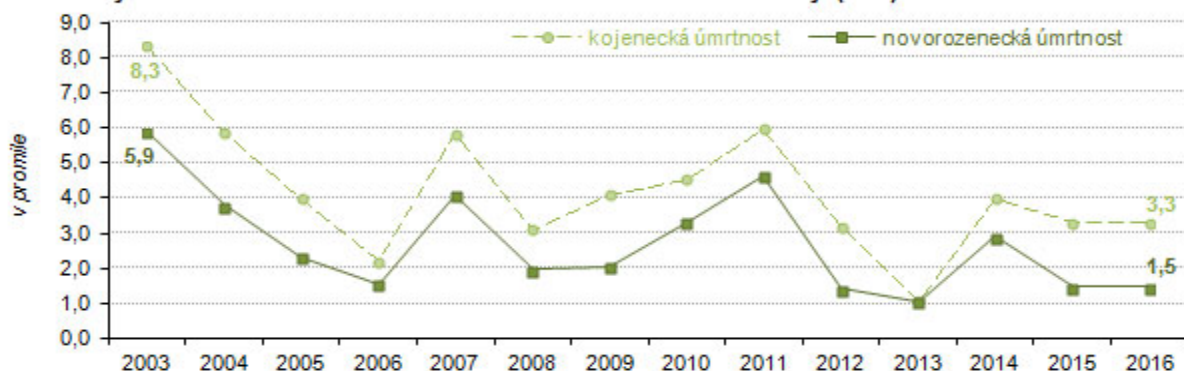


Zdroj: ČSÚ

Nejvyšší podíl prvorozených dětí.

Nejvíce (1 326, tj. 47,1 %) živě narozených dětí bylo v pořadí prvním dítětem matky, druhorození tvořili 35,4 % všech živě narozených dětí. V několika posledních letech se mírně zvyšuje podíl dětí, které se narodily matce jako čtvrté či další, těchto dětí bylo v roce 2016 celkem 6,1 %, což je o 0,9 procentního bodu více než v roce 2012. Nejčastěji rodily matky ve věku 25–29 let (894 narozených dětí) a ve věku 30–34 let (757 narozených dětí). Nejmladší matce bylo 15 let a nejstarší 45 let.

Graf 6 Kojenecká a novorozenecká úmrtnost v Karlovarském kraji (v ‰)



Zdroj: ČSÚ

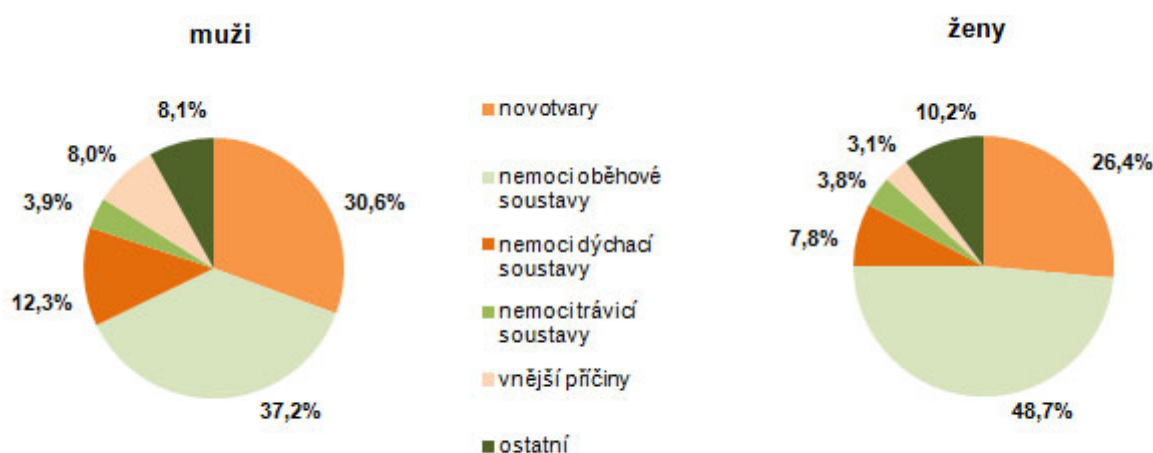
Úmrtnost zaznamenala mírný meziroční pokles.

V minulém roce zemřelo v Karlovarském kraji 3 167 obyvatel, což představuje meziroční pokles o 101 osob, tj. o 3,1 %. Ukazatel úmrtnosti (počet zemřelých na 1 000 obyvatel středního stavu) se dlouhodobě udržoval na přibližně stejné úrovni.



úrovni, ale v několika posledních letech bylo možné pozorovat rostoucí tendenci tohoto ukazatele. V roce 2016 poprvé od roku 2010 zaznamenal mírný meziroční pokles a jeho hodnota činila 10,7 ‰. V celorepublikovém srovnání byla úmrtnost v Karlovarském kraji třetí nejvyšší (společně s krajem Plzeňským) po Ústeckém a Moravskoslezském kraji a byl jedním ze sedmi krajů s vyšší hodnotou úmrtnosti než je průměr ČR (10,2 ‰). K meziročnímu snížení úmrtnosti došlo ve všech regionech ČR bez výjimky. Z okresů Karlovarského kraje vykazoval v roce 2016 nejvyšší úmrtnost okres Sokolov (11,0 ‰). Podle příčiny úmrtí zauímají rozhodující podíl nemoci oběhové soustavy (1 357 osob, tj. 42,8 %), na zhoubné novotvary zemřelo celkem 862 osob, tj. 27,2 %. Muži umírají třikrát častěji (126, tj. 4,0 % všech úmrtí mužů) na vnější příčiny nemocnosti, jako jsou například dopravní nehody, sebevraždy apod. než ženy (39, tj. 1,2 % všech úmrtí žen).

Graf 7 Zemřelí podle příčiny smrti v Karlovarském kraji v roce 2016

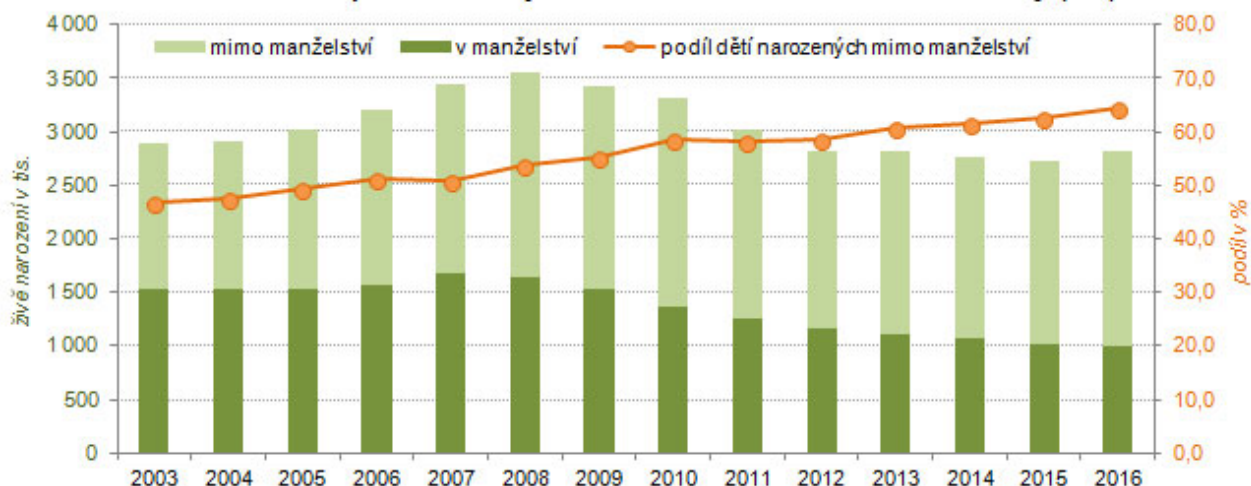


Zdroj: ČSÚ

Novorozenecká i kojenecká úmrtnost se meziročně zvýšily.

Úmrtnost v nízkém věku se v kraji meziročně zvýšila, a to jak novorozenecká, tak i kojenecká. Novorozenecká úmrtnost se pohybovala v roce 2016 na úrovni 2,1 ‰, kojenecká úmrtnost dosahovala 4,3 ‰. Přestože obě míry úmrtnosti v kraji dlouhodobě klesají, pohybují se většinou nad republikovým průměrem. V rámci celé České republiky byla hodnota novorozenecké úmrtnosti v našem kraji pátá nejvyšší ze všech regionů. Hodnota kojenecké úmrtnosti byla druhá nejvyšší ze všech krajů ČR po Ústeckém kraji.

Graf 8 Živě narozené děti a podíl narozených mimo manželství v Karlovarském kraji (v %)



Zdroj: ČSÚ

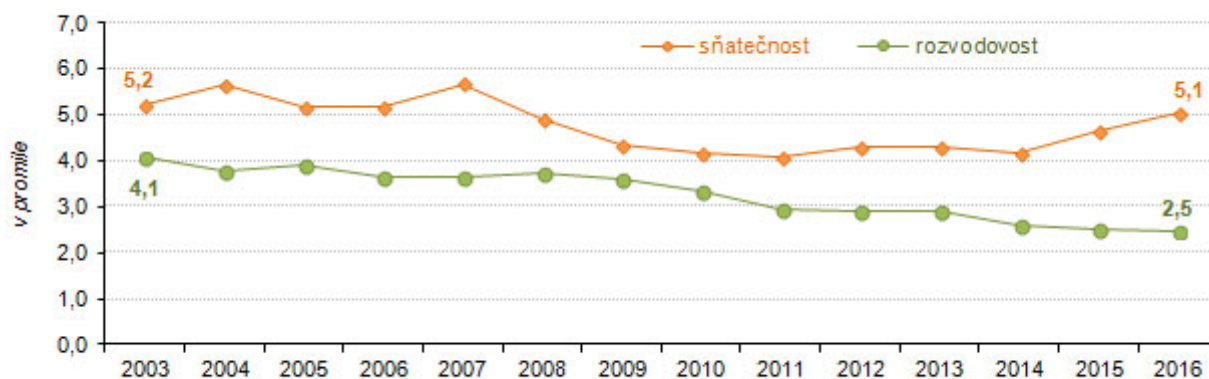
V kraji je nejvyšší podíl narozených mimo manželství.

V roce 2016 pokračoval trend dlouhodobého růstu počtu (a podílu) dětí narozených mimo manželství¹. Již od roku 2006 je podíl takto narozených dětí v kraji vyšší než 50 % všech narozených dětí a tento podíl se každoročně navyšuje. V roce 2016 se v Karlovarském kraji mimo manželství narodilo celkem 1 813 dětí, což představuje 64,4 % všech živě narozených dětí. Tento podíl je nejvyšší ze všech regionů ČR a republikový průměr převyšuje o 15,8 procentního bodu. Z okresů Karlovarského kraje zaznamenal nejvyšší podíl dětí narozených mimo manželství okres Sokolov (68,4 %), naopak nejnižší okres Karlovy Vary (60,8 %).

Sňatečnost se meziročně zvýšila.

V roce 2016 bylo v kraji uzavřeno celkem 1 504 sňatků, což představuje meziroční nárůst o 8,0 % oproti minulému roku. Již druhý rok za sebou tak došlo k meziročnímu nárůstu počtu sňatků. V dlouhodobém horizontu ale vývoj počtu sňatků v kraji vykazuje klesající trend, ve srovnání s počtem sňatků v roce 2000 došlo ke snížení jejich počtu o 18,6 %. Míra sňatečnosti v Karlovarském kraji činila 5,1 ‰ a pohybovala se nad úrovní celorepublikového průměru (4,8 ‰). Zároveň se jedná o nejvyšší míru sňatečnosti mezi všemi kraji ČR. V rámci Karlovarského kraje nejvíce vstupovali do manželství lidé v okrese Sokolov, kde míra sňatečnosti činila 5,2 ‰.

Graf 9 Sňatečnost a rozvodovost v Karlovarském kraji (v ‰)



Zdroj: ČSÚ

Průměrný věk nevěst i ženichů se meziročně mírně snížil.

Průměrný věk ženichů a nevěst se postupně zvyšuje, meziročně však vykázal mírný meziroční pokles, a to shodně pro obě pohlaví o 0,2 roku. Průměrný věk nevěst v roce 2016 činil 34,5 let, ženichů 37,7 roku. Poprvé se vdávaly ženy v průměrném věku 30,0 let a muži se ženili v průměru ve věku 32,6 roku. Věk nevěst i ženichů se tak od roku 2007 zvýšil, u nevěst o 2,6 roku a u ženichů o 2,3 roku. Do manželství vstupovaly nejčastěji ženy ve věkové kategorii 25–29 let (28,7 %), nejvíce mužů se ženilo také ve věku 25–29 let (21,4 %). První manželství uzavíralo 1 042, tj. 69,3 % nevěst a 1 037, tj. 68,9 % ženichů.

Rozvodovost je čtvrtá nejvyšší mezi kraji ČR.

V kraji bylo ve sledovaném roce rozvedeno celkem 739 manželství, což je o 1,9 % méně než v roce 2015. Nejvíce se rozváděly manželské páry v okrese Karlovy Vary (273 rozvodů), relativně pak v okrese Cheb (2,7 ‰). Míra rozvodovosti v roce 2016 již šestý rok za sebou nedosáhla hranice tří rozvodů na tisíc obyvatel (2,5 ‰) a byla přibližně na stejné úrovni jako celorepublikový průměr. V mezikrajském srovnání zaujal Karlovarský kraj čtvrtou nejhorší pozici na pomyslném žebříčku míry rozvodovosti ze všech krajů ČR po Ústeckém, Středočeském a Libereckém kraji. Pozitivním zjištěním je, že v dlouhodobém horizontu vykazuje tento ukazatel v kraji klesající tendenci.

Průměrný věk manželů při rozvodu se dlouhodobě zvyšuje, od roku 2007 se věk mužů při rozvodu zvýšil o 4,9 roku a u žen o 4 roky. Průměrný věk při rozvodu tak činil v roce 2016 u mužů 45,3 roku, u žen 41,8 let. Nejčastěji se

¹ Z dostupných údajů ovšem nelze zjistit, kolik z dětí narozených mimo manželství se skutečně narodilo svobodným matkám žijícím v domácnosti bez partnera a kolik jich žije v úplných rodinách bez uzavření sňatku.

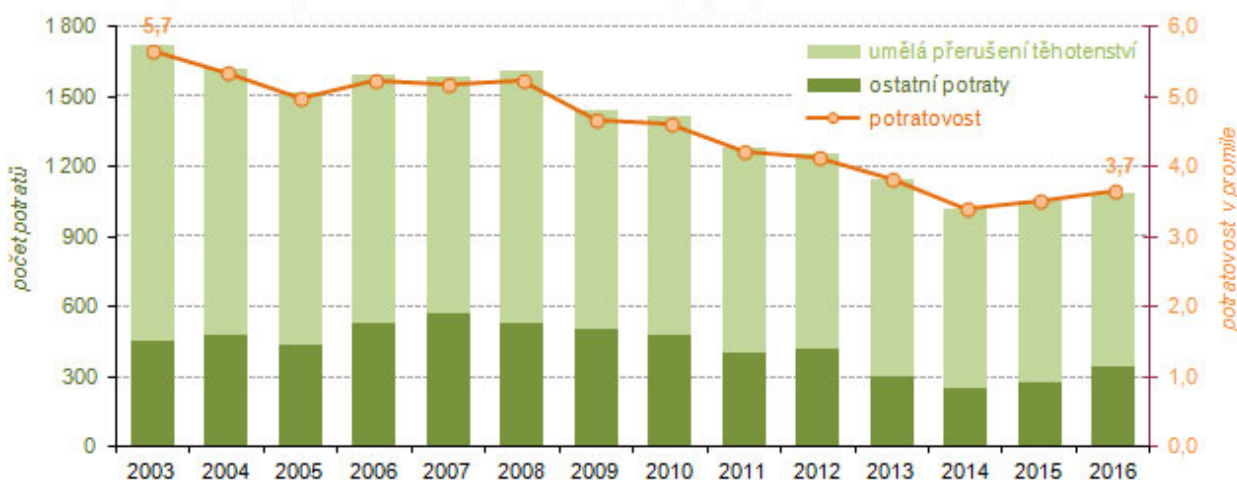


rozdávěli manželé ve věku 40–49 let (u mužů 38,2 % všech rozvodů, u žen 35,3 % všech rozvodů). Jako důvod rozvodu byl nejčastěji uváděn rozdíl povah, názorů a zájmů (na straně mužů 69,1 % rozvodů, na straně žen 65,8 % rozvodů). Téměř 42,0 % rozváděných manželství trvalo 15 a více let a více než polovina rozvedených manželů vychovává nezletilé děti.

Míra potratovosti je čtvrtá nejvyšší v ČR.

Míra potratovosti, vyjádřená počtem potratů na 1 000 obyvatel do roku 2008 v Karlovarském kraji kolísala kolem 5,2 ‰, od roku 2009 jsme mohli pozorovat klesající trend míry potratovosti. V posledních dvou letech však došlo v našem kraji k meziročnímu nárůstu počtu potratů na 1 000 obyvatel. V roce 2016 činila hodnota míry potratovosti 3,7 ‰. V meziokresním srovnání vykazoval nejvyšší míru potratovosti okres Cheb (4,6 ‰), nejnižší naopak okres Karlovy Vary (3,1 ‰). V rámci celé ČR vykazuje Karlovarský kraj čtvrtou nejvyšší míru potratovosti, vyšší hodnotu tohoto ukazatele sledujeme pouze v Ústeckém, Libereckém a Jihočeském kraji.

Graf 10 Počet potratů a potratovost v Karlovarském kraji (v ‰)



Zdroj: ÚZIS, výpočty ČSÚ

Jak lze vyčíst i z grafu 10, počet potratů dlouhodobě klesá, a to především díky poklesu počtu umělých přerušeni těhotenství. Od roku 2003 se počet potratů v Karlovarském kraji snížil o 630 na 1 089 v roce 2016, tj. o 36,6 %. Od roku 1990 činí tento pokles dokonce 72,8 %. V posledních dvou letech však můžeme pozorovat mírný meziroční nárůst počtu potratů, a to vlivem nárůstu ostatních potratů. Míra potratovosti v Karlovarském kraji se dlouhodobě pohybuje vysoko nad úrovní celorepublikového průměru.

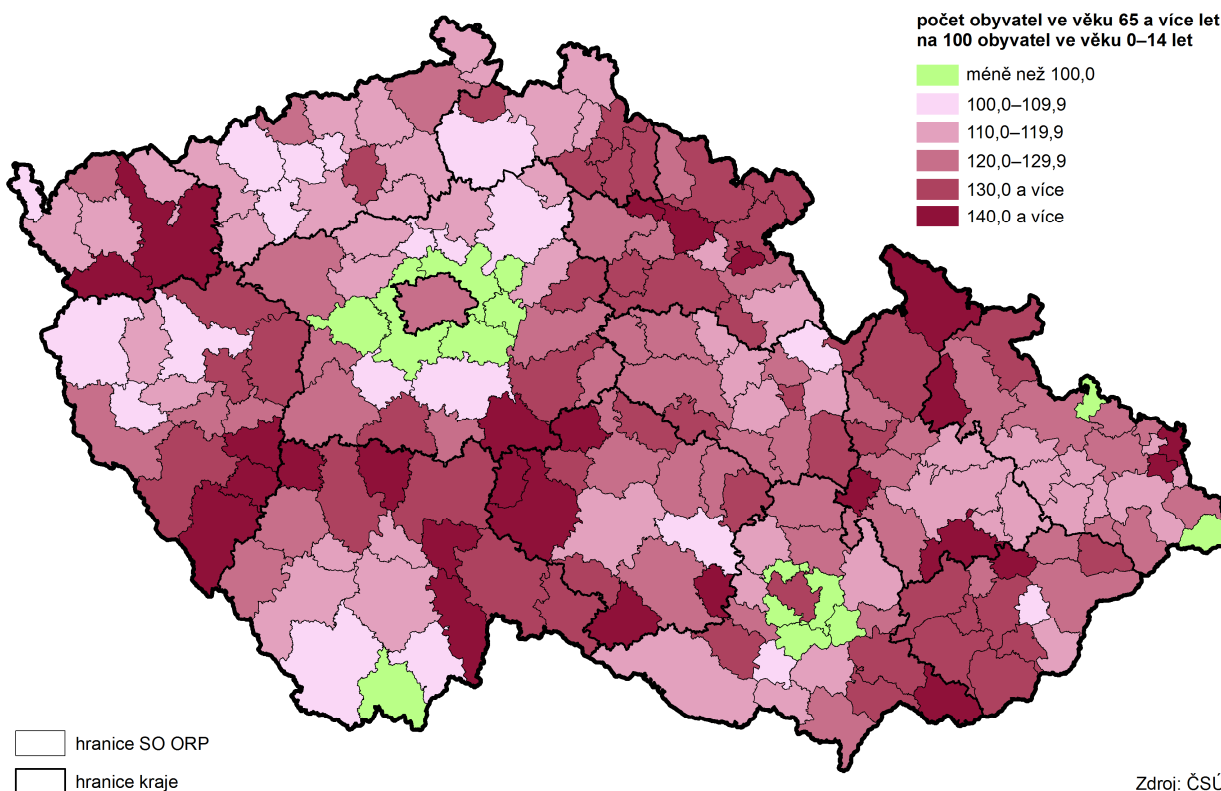
Průměrný věk obyvatel kraje se zvyšuje.

Průměrný věk obyvatel Karlovarského kraje na konci roku 2016 činil 42,4 roku a ve srovnání s předcházejícím rokem se zvýšil o 0,3 roku. Průměrný věk žen byl přitom vyšší (43,7 roku) než průměrný věk mužů (41,1 roku). Průměrný věk populace kraje byl již třetí rok za sebou vyšší než v celé ČR, a to u mužů i u žen. V průběhu posledních dvaceti let se průměrný věk obyvatel Karlovarského kraje zvýšil o 6 let. Z okresů v kraji vykazuje nejvyšší průměrný věk obyvatel okres Karlovy Vary (43,2 roku), nejnižší naopak okres Sokolov (41,7 roku).

Podíl 65letých a starších osob v populaci kraje v posledních letech narůstá.

Podíl dětí do 14 let na celkové populaci Karlovarského kraje v roce 2016 představoval 15,0 % a zaznamenal tak za posledních dvacet let pokles o 3,6 procentního bodu. Také podíl ekonomicky aktivních obyvatel, tj. obyvatel ve věku 15–64 let se v tomto období snížil, a to o 4,1 procentního bodu na 66,1 % všech obyvatel kraje. Naopak podíl obyvatel v poproduktivním věku 65 a více let stoupá a od roku 1996 zaznamenal nárůst o 7,7 procentního bodu na 18,9 %. Situace v ostatních krajích ČR je velmi podobná, je zřejmé, že populace České republiky stárne.

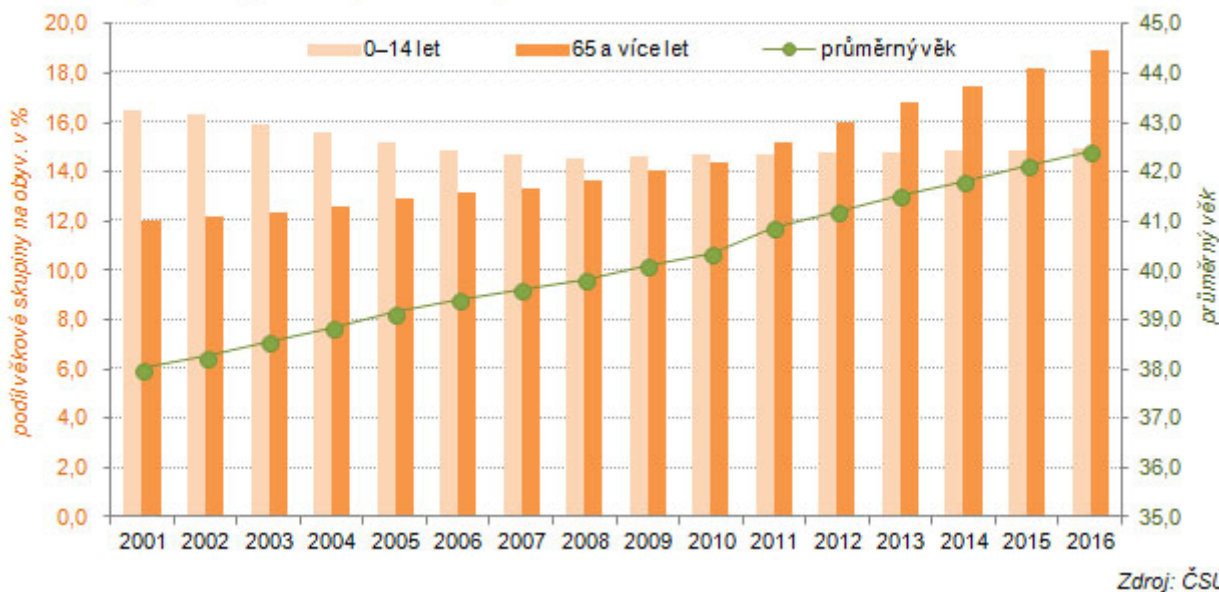
Index stáří ve správních obvodech obcí s rozšířenou působností k 31. 12. 2016



Index stáří se neustále zvyšuje.

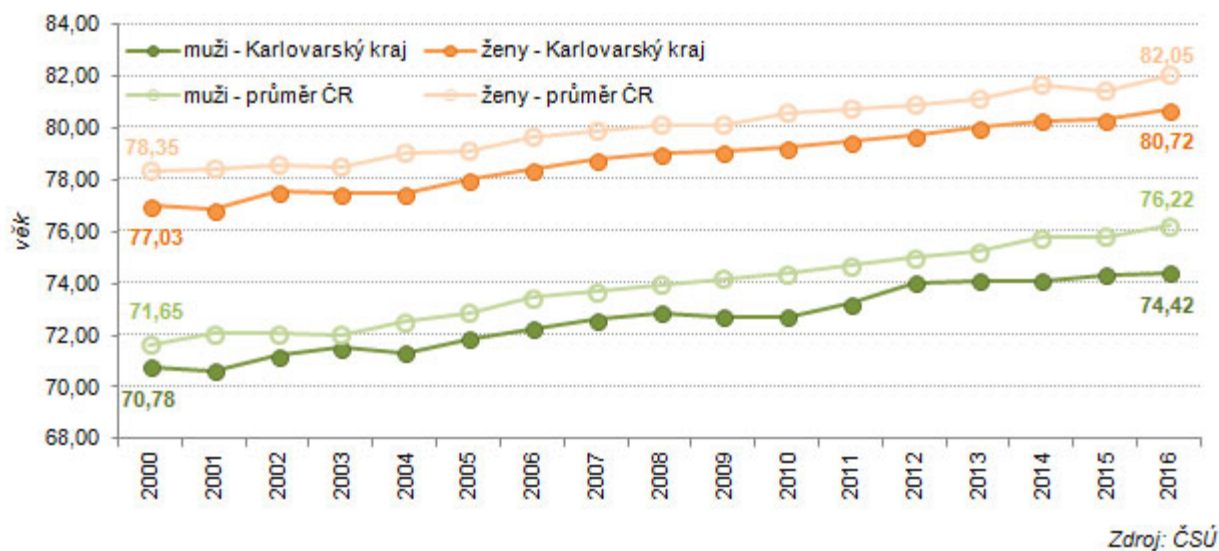
Stárnutí populace můžeme sledovat také indexem stáří, který vyjadřuje, kolik osob ve věku 65 a více let připadá na 100 dětí ve věku do 14 let. Index stáří v Karlovarském kraji v roce 2011 poprvé překročil hodnotu 100 a nadále se každoročně zvyšuje. Na konci roku 2016 již připadalo na 100 dětí do 14 let celkem 126,3 seniorů, což je o 5,5 více než v celé ČR (120,7 seniorů). Ve většině regionů ČR převyšuje hodnota indexu stáří celorepublikový průměr, nižší hodnotu tohoto ukazatele vykazují pouze tři kraje - Středočeský, Ústecký a Liberecký.

Graf 11 Obyvatelstvo Karlovarského kraje v předproduktivním a poproduktivním věku a průměrný věk obyvatel v kraji



Poměr nejmladší a nejstarší věkové kategorie se liší v závislosti na pohlaví. Pro ženy dosahoval index stáří v našem kraji v roce 2016 vysoké hodnoty 150,7 (tzn., že na 100 dívek do 14 let připadalo téměř 151 seniorek). Naopak hodnota tohoto ukazatele u mužů činila 103,3, na 100 chlapců tak připadalo 103 mužů 65letých a starších. Nejvyšších hodnot v meziokresním srovnání dosahoval index stáří v okrese Karlovy Vary (138,6), je také jediným okresem Karlovarského kraje, kde hodnota indexu stáří u mužů dosahuje hodnoty vyšší než 100.

Graf 12 Naděje dožití při narození v Karlovarském kraji a v ČR



Naděje dožití při narození dlouhodobě roste, přesto je hluboko pod republikovým průměrem.

Ukazatel naděje dožití při narození v kraji vykazuje dlouhodobě rostoucí trend, přesto zůstává jedním z nejhorších v celé ČR. Muži narození v kraji v roce 2016 mají naději dožití 74,4 roku, ženy narozené ve stejném roce pak 80,7 roku. Ani u jednoho pohlaví nedosahovala naděje dožití celorepublikového průměru, naděje dožití mužů i žen byla druhá nejnižší po Ústeckém kraji.

Podrobnější údaje k demografickému vývoji Karlovarského kraje v roce 2016:

[Statistický bulletin Karlovarského kraje](#)

[Statistická ročenka Karlovarského kraje](#)

[Demografická ročenka ČR 2016 \(vyjde 3. 10. 2017\)](#)

[Stav a pohyb obyvatelstva v ČR - rok 2016](#)