

8. Kriminalita, závislosti, dopravní nehody

Společnost zvláště pozorně sleduje různé kriminální jednání, které se týká nejmladší generace. Dospívající se dopouští kriminálních činů díky své nezralosti, mají snížené rozpoznávací a ovládací schopnosti a často jednají pod vlivem svého okolí. Podle dat Policejního prezidia ČR má počet pachatelů z řad dětí a mladistvých spíše klesající tendenci. Mladiství jsou také ohroženi možností vzniku závislosti na alkoholu, drogách, kouření a dalších negativních společenských jevech. A v neposlední řadě se také stávají viníky dopravních nehod.

Kriminalita

Z celkového počtu 14 678 stíhaných vyšetřovaných osob celkem jich 274 (1,9 %) bylo ve věku do 14 let a 485 (3,3 %) byli mladiství ve věku 15–17 let. V přepočtu na 1 000 obyvatel dané věkové skupiny jich bylo 14,9 ve věku 15–17 let. Podíl juniorů na celkovém počtu stíhaných dosáhl 5,2 % a byl vyšší než republikový průměr (4,6 %).

Stíhané/vyšetřované osoby

Pramen: Policejní prezidium ČR

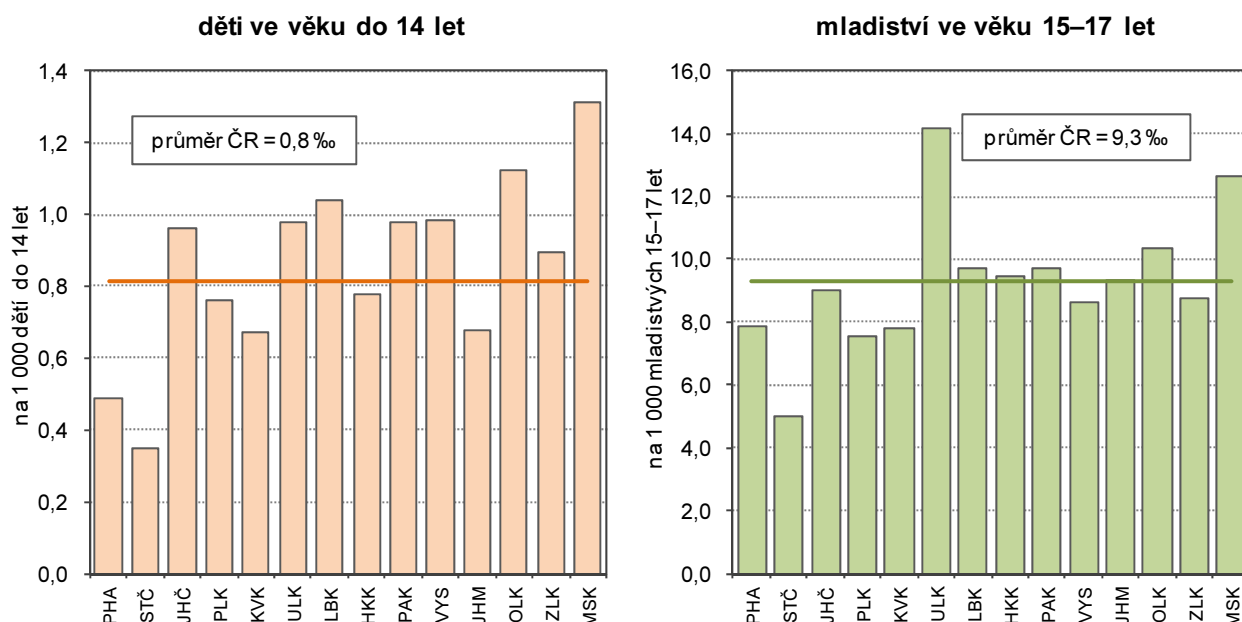
	2009	2010	2011	2012	2013	2014	2015	2016 ¹⁾
Stíhané/vyšetřované osoby celkem	15 851	14 653	14 040	14 687	16 009	15 328	13 613	14 678
z toho:								
nezletilí ve věku do 14 let	419	236	199	195	160	187	206	274
mladiství ve věku 15–17 let	984	796	690	577	541	465	416	485
V přepočtu na 1 000 obyvatel dané věkové skupiny								
nezletilí ve věku do 14 let	2,5	1,4	1,2	1,2	1,0	1,1	1,2	1,6
mladiství ve věku 15–17 let	22,0	19,3	18,6	16,5	15,9	14,0	12,7	14,9

¹⁾ údaje převzaty z webových stránek Policejního prezidia dne 9. 1. 2017

V posledním sledovaném roce přesáhl počet zjištěných trestných činů 26,5 tis., což bylo snížení proti předešlému roku o 12,6 % (o 3,8 tis. trestných činů méně). Více než 75 % spáchaných trestných činů připadalo na kriminalitu obecnou (loupeže, vloupání do bytů, znásilnění aj.). Ze zjištěných trestných činů celkem jich 1 % spáchali nezletilí do 14 let a necelá 2 % mladiství ve věku 15–17 let. U obecné kriminality byl vývoj u nezletilých a mladistvých obdobný.

Trestné činy spáchané dětmi a mladistvými podle krajů v roce 2016

Pramen: Policejní prezidium ČR



Počet skutků spáchaných od roku 2009 dětmi ve věku do 17 let se v posledním sledovaném roce 2,4x snížil, avšak proti předchozímu roku se zvýšil o 4,8 %. Z celkového počtu 759 skutků připadalo 33,6 % na násilné činy celkem, 13,7 % na mravnostní činy celkem, 37,3 % na majetkové činy a 22,3 % na krádeže prosté.

Zjištěné trestné činy podle druhu kriminality

Pramen: Policejní prezidium ČR

	2009	2010	2011	2012	2013	2014	2015	2016
Zjištěné trestné činy celkem								
Celkem	41 731	39 721	42 474	40 623	42 853	37 233	30 364	26 528
z toho skutky spáchané:								
nezletilými ve věku do 14 let	602	261	247	212	184	202	230	222
mladistvými ve věku 15–17 let	1 377	995	967	735	722	582	522	412
obecná kriminalita								
Celkem	31 936	32 109	34 881	33 164	34 465	29 200	23 160	19 965
z toho skutky spáchané:								
nezletilými ve věku do 14 let	562	244	238	204	173	183	221	212
mladistvými ve věku 15–17 let	1 187	927	921	713	695	545	493	388
násilné trestné činy								
Celkem	2 623	2 767	3 038	2 876	2 852	2 611	2 529	2 309
z toho skutky spáchané:								
nezletilými ve věku do 14 let	116	71	83	78	57	53	57	76
mladistvými ve věku 15–17 let	214	184	144	167	163	110	117	101
majetkové trestné činy								
Celkem	27 073	26 511	28 837	27 269	28 289	23 159	17 652	14 483
z toho skutky spáchané:								
nezletilými ve věku do 14 let	307	133	103	90	67	65	120	60
mladistvými ve věku 15–17 let	672	531	573	418	384	286	267	139
hospodářská kriminalita								
Celkem	3 404	3 114	3 177	3 090	3 844	3 552	3 140	2 754
z toho skutky spáchané:								
nezletilými ve věku do 14 let	20	10	5	1	2	16	4	4
mladistvými ve věku 15–17 let	45	45	24	11	10	18	16	16

Skutky spáchané dětmi ve věku do 17 let

Pramen: Policejní prezidium ČR

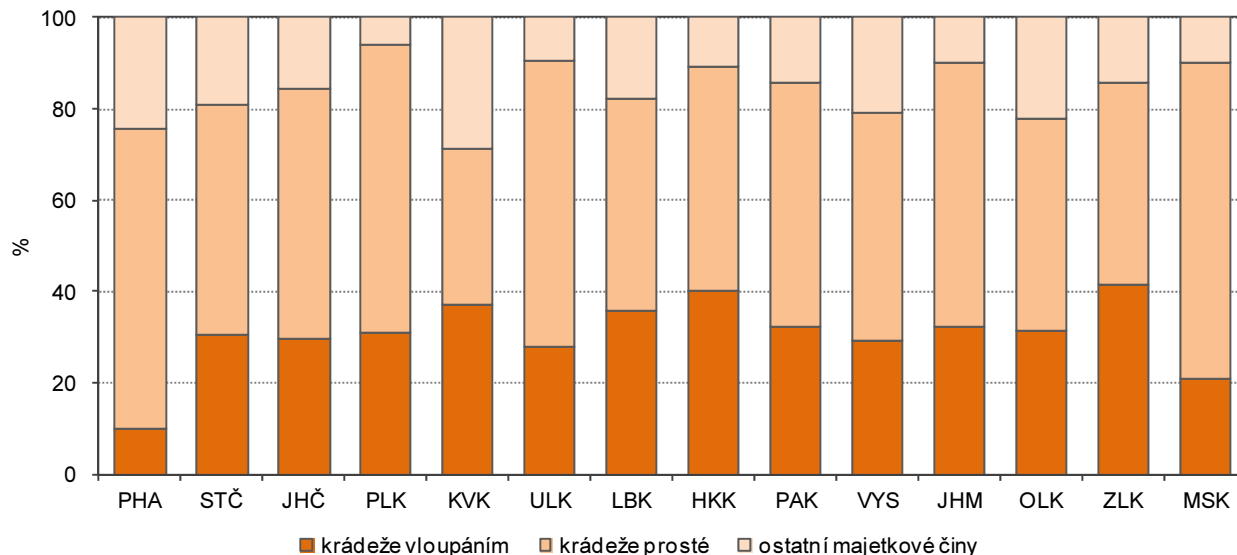
	2009	2010	2011	2012	2013	2014	2015	2016
Skutky spáchané dětmi ve věku do 17 let celkem	1 814	1 210	1 157	901	722	767	724	759
z toho:								
násilné činy celkem	309	245	212	227	163	156	166	255
úmyslné ublížení na zdraví	90	91	74	74	51	65	75	91
loupeže	171	97	76	89	73	51	55	119
porušování domovní svobody	17	18	10	22	8	5	6	5
vydírání	18	24	35	27	16	25	22	17
mravnostní činy celkem	33	34	17	18	24	31	25	35
znásilnění	3	5	1	3	6	6	3	6
pohlavní zneužívání ostatní	28	25	13	11	18	23	20	24
majetkové činy celkem	897	631	637	486	384	342	384	283
krádeže vloupáním	303	271	299	185	166	116	109	86
do víkendových chat soukromých osob	15	19	23	6	9	2	4	1
do bytů	36	17	33	13	11	9	11	9
do rodinných domků	28	22	20	15	16	11	10	4
do ostatních objektů	116	142	147	115	102	58	61	55
krádeže prosté	541	311	295	269	190	187	208	169
v bytech a rodinných domech	50	47	39	30	25	30	17	14
v jiných objektech	108	52	73	61	50	42	49	39
motorových vozidel dvoustupých	79	44	35	36	24	18	13	9
kapesní	105	41	32	27	16	20	13	17
jiné na osobách	80	25	34	51	23	31	57	47
poškození cizí věci	32	28	24	23	18	26	22	20
nedovolená výroba a distribuce psych. látek a jedů pro jiné	38	16	20	16	12	20	24	36
sprejství	159	28	86	36	14	59	22	48
výtržnictví	15	19	29	14	9	10	14	13



Trestných činů v roce 2016 bylo v celé České republice spácháno dětmi do 14 let přes 1,2 tis. a ve věku od 15–17 let to bylo přes 2,5 tis. Moravskoslezský kraj v obou věkových kategoriích s počty trestných činů zaujal nezáviděníhodné první místo, a to i v přepočtu na 1 000 obyvatel ve věkové kategorii do 14 let. Ve věku 15–17 let pak v přepočtu na 1 000 obyvatel se prvního místa ujal kraj Ústecký. Nejméně trestných činů v přepočtu na 1 000 obyvatel byl spáchán v kraji Středočeském.

Struktura majetkové trestné činnosti spáchané dětmi a mladistvými podle krajů v roce 2016

Pramen: Policejní prezidium ČR



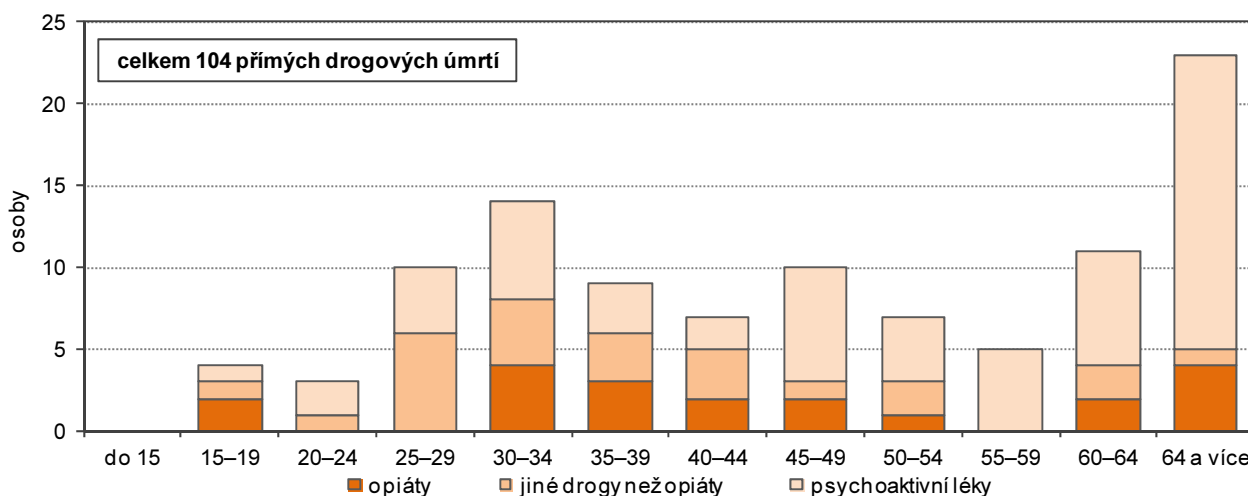
U evidovaných trestných skutků spáchaných dětmi a mladistvými zaujímají největší podíl majetkové trestné činy zahrnující především krádeže. Dále se děti a hlavně mladiství stávají pachateli násilných činů, jako jsou úmyslná ublížení na zdraví a loupeže. Z důvodu nízkého věku jsou naprosto minimálně vyšetřováni v souvislosti s hospodářskou kriminalitou.

Závislosti

Odborné publikace a studie uvádějí, že české děti a mladiství z hlediska závislosti na drogách včetně alkoholu patří k nejohroženějším v Evropě. Mnohá epidemiologická šetření prokázala, že v České republice vzrůstá výrazně spotřeba alkoholu a jiných ilegálních drog mezi mladými lidmi.

Smrtelná předávkování drogami podle druhu návykové látky a věkových skupin v České republice v roce 2015

Pramen: Ústav zdravotnických informací a statistiky ČR



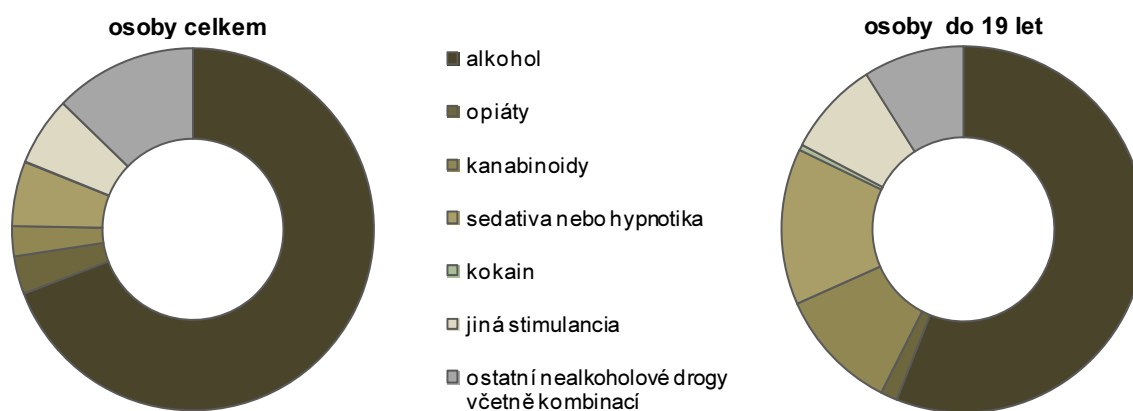
Samozřejmě alkohol je pro děti a mladistvé nesrovnatelně nebezpečnější než pro dospělé. Játra dětí nejsou schopna odbourávat alkohol tak, jako je tomu u dospělých. Děti mají také nižší tělesnou hmotnost a již malé

dávky alkoholu mohou zapříčinit otravy. Velice rizikový je také poměrně rychlý vývoj závislosti na této látce. Z toho důvodu v mnoha zemích je povoleno podávat alkoholické nápoje až od 21 let. Mimořádně ohrožované alkoholem jsou také české děti. Podstatnou úlohu hraje snadná dostupnost alkoholu pro děti nejen u prodejců, ale často i doma v rodině, přestože je daná skutečnost v rozporu se zákonem. Zdanění alkoholu, zejména piva, je nízké a nebere v úvahu zdravotní, psychické a ekonomické škody, které alkohol působí (násilná trestná činnost, vyšší nemocnost, nižší produktivita práce, poškození plodu atd.). Mnohé studie potvrzují, že ani rodičům se příliš nedaří problémům s alkoholem předcházet (např. studie dr. Csémyho z roku 1998 hovoří o tom, že v témže roce bylo minimálně 2x v životě opilý 36,5 % patnáctiletých chlapců a 22,5 % patnáctiletých dívek, navíc u těchto dětí došlo k úrazu vyžadujícím lékařskou péči 2x častěji než u vrstevníků, kteří stav opilosti nezažili).

Prostřednictvím Ústavu zdravotnických informací a statistiky České republiky (ÚZIS) jsou k dispozici data o juniorech z detoxikačních jednotek na území kraje. V roce 2015 bylo hospitalizováno celkem 1 716 pacientů, z toho 1 188 pacientů bylo detoxikováno od alkoholu, 58 od opiátů, 99 od sedativ nebo kokainu.

Struktura detoxifikovaných pacientů podle druhu návykové látky v Moravskoslezském kraji v roce 2015

Pramen: Ústav zdravotnických informací a statistiky ČR



Dopravní nehody

V Moravskoslezském kraji v roce 2016 došlo k 9 072 nehodám. Děti do 15 let se nejvíce podílí na dopravních nehodách způsobených chodci, kde jsou viníky třetiny případů. Ročně se počet nehod zaviněných malými chodci pohybuje kolem 35. O něco menší je počet případů, kde dítě do 15 let vystupuje jako viník – řidič nemotorového vozidla, nejčastěji kola. Řidiči ve věku do 30 let způsobí na území kraje každoročně v průměru 1 500 dopravních nehod, což je necelá čtvrtina z dopravních nehod se zjištěným viníkem řidičem motorového vozidla.

Dopravní nehody podle jejich viníka

Pramen: Policejní prezidium ČR

	2010	2011	2012	2013	2014	2015	2016
Dopravní nehody celkem	7 902	8 071	8 145	8 288	8 317	8 899	9 072
z toho zaviněné:							
řidičem motorového vozidla	6 773	6 785	6 686	6 767	6 727	7 154	7 261
z toho řidičem ve věku:							
do 17 let	23	28	19	23	21	12	11
18–20 let	346	401	340	290	291	312	322
21–24 let	574	541	568	579	568	578	586
25–29 let	627	604	591	625	557	679	656
řidičem nemotorového vozidla	230	304	329	331	375	385	353
z toho dětmi do 15 let	34	33	36	28	33	39	32
chodci	145	158	167	128	118	140	103
z toho dětmi do 15 let	57	60	80	56	41	53	35



V mezikrajském srovnání se náš kraj řadí na třetí místo (za kraj Hl. m. Prahu a Plzeňský kraj) v podílu počtu dětmi zaviněných dopravních nehod chodcem do 15 let. Dopravní nehody zaviněné řidičem motorového vozidla osobami do 20 let se podílely na celkovém počtu nehod v Moravskoslezském kraji stejně jako v ČR, a to 4,6 %. Těto hodnoty nebylo dosaženo jen v dalších třech krajích (Hl. m. Praze, Olomouckém kraji a Jihomoravském kraji).

Smutným následkem dopravních nehod je zranění či smrt dítěte. Počet zemřelých při dopravních nehodách na území kraje se pohybuje kolem 45 ročně a bohužel obětí se staly i děti do 15 let. V roce 2016 to byly 3 děti. Ročně bývá těžce zraněno kolem 20 dětí a lehce více než 190 dětí.

Následky dopravních nehod

Pramen: Policejní prezidium ČR

	2010	2011	2012	2013	2014	2015	2016
	Usmrcené osoby						
Celkem	71	70	68	68	51	53	45
z toho děti do 15 let	1	3	3	-	4	1	3
v tom podle kategorie účastníka silničního provozu:							
chodci	1	2	2	-	2	1	1
řidiči (mimo jízdní kolo)	-	-	-	-	-	-	-
spolujezdci (mimo jízdní kolo)	-	1	1	-	1	-	2
cyklisté včetně spolujezdců na jízdním kole	-	-	-	-	1	-	-
	Těžce zraněné osoby						
Celkem	286	299	296	275	252	273	227
z toho děti do 15 let	17	18	13	17	23	14	21
v tom podle kategorie účastníka silničního provozu:							
chodci	8	13	10	11	18	8	10
řidiči (mimo jízdní kolo)	-	-	1	-	-	-	-
spolujezdci (mimo jízdní kolo)	7	3	-	4	4	3	5
cyklisté včetně spolujezdců na jízdním kole	2	2	2	2	1	3	6
	Lehce zraněné osoby						
Celkem	2 331	2 348	2 248	2 185	2 179	2 289	2 161
z toho děti do 15 let	224	214	179	195	165	192	191
v tom podle kategorie účastníka silničního provozu:							
chodci	119	67	96	84	72	77	82
řidiči (mimo jízdní kolo)	1	-	-	1	1	2	-
spolujezdci (mimo jízdní kolo)	77	112	50	85	64	80	81
cyklisté včetně spolujezdců na jízdním kole	27	35	33	25	28	33	28