

## EKONOMICKÝ VÝVOJ

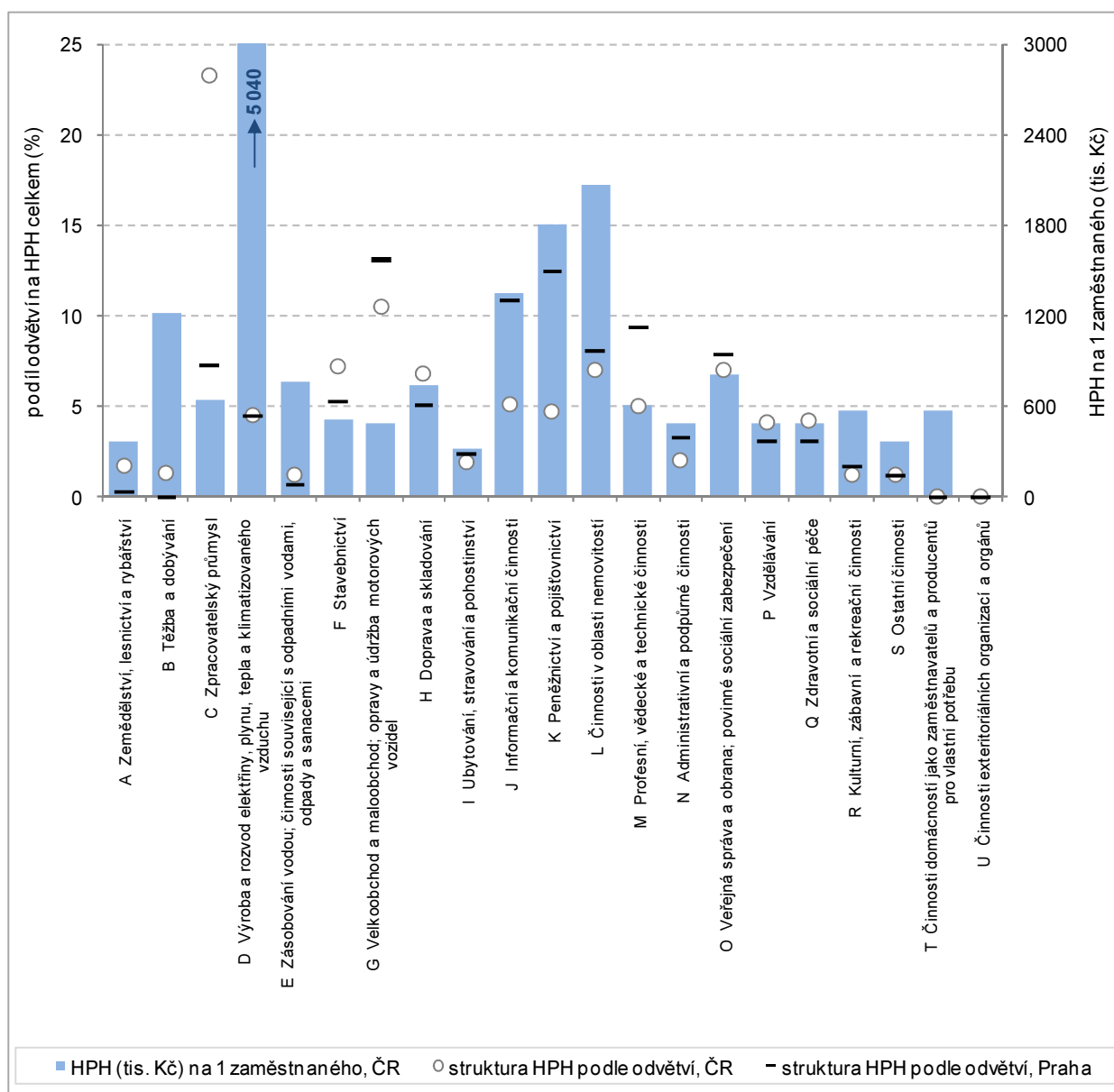
**Na území Prahy je vytvořeno 25 % republikového HDP**

V Praze byl v roce 2009 vytvořen hrubý domácí produkt ve výši 972,6 mld. Kč. V Praze je pravidelně vytvářeno cca ¼ celkového HDP ČR. Pražský HDP je produkcí vytvořenou na území města, tedy i osobami za prací do Prahy dojíždějícími. **HDP Prahy přepočtený na počet pracujících osob** převyšuje celorepublikovou úroveň menší měrou (**index 146,0; ČR=100**) než v přepočtu na počet obyvatel (index 216,5; ČR=100).

**V Praze jsou více zastoupena odvětví s vyšší přidanou hodnotou**

Zvýšená úroveň tvorby HDP v Praze vyplývá především ze struktury hospodářství (vyjádřené odvětvovým členěním) a rozdílnou přidanou hodnotou v rámci jednotlivých odvětví. V roce 2010 byla celková hrubá přidaná hodnota na 1 zaměstnaného v ČR 746,9 tis. Kč. Nejvyšší je přidaná hodnota v odvětví výroby a rozvodu energií, nadprůměrné hodnoty registrujeme ještě v odvětví činnosti v oblasti nemovitostí, peněžnictví, informačních a komunikačních činností, těžbě a dobývání. **Řada těchto odvětví se zvýšenou přidanou hodnotou je v Praze zastoupena více, než v průměru celé ČR.**

**Graf 3.1 Odvětví (CZ-NACE) podle hrubé přidané hodnoty a skladba odvětví v Praze a ČR v roce 2010**



Tvorba hrubého fixního kapitálu (THFK) je složkou HDP odhadovaného výdajovou metodou a zjednodušeně je možné jej označit jako investice a představuje odloženou spotřebu, která v delším časovém horizontu může zlepšovat výkonnost ekonomiky. V roce 2010 se v celé ČR THFK na celkovém produktu podílela 24 %. **Podíl této složky hrubého domácího produktu v Praze se do roku 2008 pravidelně zvyšoval (v tomto roce dosáhl 35 % celkového produktu).** V roce 2009 se podíl investic snížil na 32 % (v celé ČR byl podíl investic na HDP 25 %). Hodnota tvorby hrubého fixního kapitálu na obyvatele byla v Praze v roce 2009 241,3 tis. Kč. Regionální informace o tvorbě hrubého fixního kapitálu v roce 2010 nejsou k dispozici.

Další oblastí statistických dat, která popisuje ekonomickou situaci v kraji, je vývoz zboží. Podrobná analýza je zpracována v publikaci Vývoz zboží jednotlivých krajů v roce 2010 (dostupné na <http://www.czso.cz/csu/2011edicniplan.nsf/p/6009-11>). **Vývoz zboží z Prahy se na celkovém vývozu z ČR podílí dlouhodobě pouze cca 5 %, což vyplývá ze zaměření hlavního města na služby** a faktem, že předmětem českého vývozu jsou především stroje, dopravní prostředky a průmyslové zboží, což jsou odvětví ekonomiky, které se v Praze vyskytují minimálně.

V roce 2010 působilo v Praze 657 výzkumných pracovišť z celkového počtu 2 587 v ČR. Výdaje na výzkum a vývoj v Praze ve stejném roce činily 21,0 mld. Kč. V poměru k regionálnímu HDP se výdaje na vědu a výzkum v Praze dlouhodobě pohybují kolem 2 %. Až do roku 2007 se absolutní výše výdajů na výzkum a vývoj v Praze zvyšovala, stejně tak se mírně zvyšoval rozsah těchto výdajů poměřovaných k HDP. Mezi roky 2007 - 2009 docházelo k omezování výdajů na V&V, jejich poměr k HDP rovněž klesal. V roce 2010 došlo k opětovnému zvýšení výdajů na vědu a výzkum v Praze, nadále však pokračuje tendence poklesu těchto výdajů vzhledem k rozsahu regionálního HDP. Tento poměr je v Praze mírně nad úrovní v celé ČR (v roce 2010 1,6 %). **Poměr neinvestičních a investičních výdajů je v Praze i celé ČR podobný, neinvestiční výdaje představují cca 90 % celkových výdajů na výzkum a vývoj.**

Výdaje na výzkum a vývoj jsou v Praze cílené jinak, než je tomu v celé ČR. **Ve struktuře výdajů v Praze převládají výdaje na základní výzkum** (v roce 2010 v Praze 43,8 % celkových výdajů), 33,3 % výdajů směřovalo do oblasti aplikovaného výzkumu, 22,9 % výdajů bylo vynaloženo na experimentální vývoj<sup>5</sup>. Ve struktuře výdajů podle druhu výzkumu jsou v celé ČR více zastoupeny výdaje na vývoj (42,9 % v roce 2010), méně na základní (26,9 %) a aplikovaný výzkum (30,3 %). **Výzkum a vývoj v Praze je financován převážně z veřejných zdrojů (59,8 % v roce 2010)**, méně se finančně na výzkumu a vývoji v Praze podílejí soukromé zdroje (podnikatelského sektoru, 24,6 %), ostatní zdroje představují zdroje ze zahraničí nebo z vlastních příjmů vysokých škol a soukromých neziskových organizací (v Praze v roce 2010 15,6 %). Celkové složení výdajů na výzkum a vývoj v ČR je ve větší míře financováno ze soukromých zdrojů (48,9%), méně z veřejných zdrojů (39,9 %), zbylé zdroje přispívají na výzkum a vývoj obdobnou měrou jako v Praze. Zaměření výdajů na jednotlivé druhy výzkumu, stejně tak zdroje financování vypovídají o charakteru výzkumných pracovišť - **v Praze jsou soustředěny významné státní výzkumné instituce.**

**Na investice je v Praze vynaložena větší část vytvořeného produktu, než je tomu na celorepublikové úrovni**

**Vývoz z Prahy tvoří malou část celkových vývozu, neboť v Praze nejsou zastoupena tradičně „vývozní“ odvětví**

**Výdaje na V&V představují v Praze 2 % regionálního HDP**

**V Praze jsou soustředěna především pracoviště základního výzkumu, financovaná prostřednictvím veřejných rozpočtů**

<sup>5</sup> základní výzkum: získání znalostí o podstatě pozorovaných jevů, aplikovaný výzkum: získání nových poznatků zaměřených na budoucí využití v praxi, experimentální vývoj: tvůrčí využití poznatků výzkumu k produkci nových materiálů, výrobků nebo zařízení, případně k zavedení nových či zlepšených technologií

***Skladba výzkumných pracovníků podle pracovní činnosti je v Praze i ČR podobná***

V Praze v roce 2010 pracovalo ve výzkumu a vývoji 20,0 tis. pracovníků (přepočtení na plný úvazek), což je 38,2 % celkového počtu zaměstnanců výzkumu a vývoje v republice. **Ve výzkumu a vývoji tak v Praze v roce 2010 pracovalo 3,0 % celkového počtu zaměstnanců v Praze** (podíl pracovníků ve výzkumu a vývoji v ČR na celkové zaměstnanosti je 1,1 %). Ve struktuře zaměstnanců výzkumu a vývoje podle pracovní činnosti převládají v Praze výzkumní pracovníci (60,5 %), 25,4 % zaměstnanců V&V tvořili techničtí pracovníci, zbytek (14,0 %) tvořili ostatní pracovníci V&V<sup>6</sup>. Obdobná je skladba zaměstnanců výzkumu a vývoje i v celé ČR, nesouvisí tedy s druhem výzkumné činnosti. **Ženy mezi zaměstnanci V&V v Praze v roce 2010 představovaly 35,8 %**, mezi užší skupinou výzkumných pracovníků bylo jejich zastoupení 30,1 %. Účast žen na výzkumu a vývoji je v Praze vyšší než v průměru za ČR.

***V Praze je vysoký podíl zaměstnaných osob (69,1 %), které splňují podmínky pro zařazení mezi potenciální pracovníky ve vědě a technologiích***

Následující odstavec se, na rozdíl předchozích, zaměřených na zjištěnou skutečnost, zabývá potenciálními lidskými zdroji využitelnými pro výzkum a vývoj. Tato pracovní síla je označována jako lidské zdroje ve vědě a technologiích (LZVT)<sup>7</sup>. Potenciál pracovníků pro vědu a technologie (alespoň podle jednoho kritéria – vzdělání nebo zaměstnání) tvoří v Praze 69,1 % celkového počtu zaměstnaných osob (v celé ČR 45,5 % v roce 2009). Podle užšího vymezení je podíl pracovníků ve vědě a technologiích (jádra LZVT) v Praze 25,7 % všech zaměstnaných obyvatel, v ČR 13,4 %.

***V Praze má sídlo 1/5 celkového počtu registrovaných ekonomických subjektů v ČR***

V Praze v roce 2010 mělo sídlo 506,3 tis. ekonomických subjektů, což bylo 19,2 % celkového počtu subjektů registrovaných v ČR. Mezi ekonomickými subjekty se sídlem **v Praze jsou ve větší míře zastoupeny právnické osoby (40,6 %)**, méně než v průměru za ČR jsou zastoupeny fyzické osoby (v Praze v roce 2010 59,4 %, v ČR bylo zastoupení fyzických osob mezi subjekty 74,7 %). Organizační statistika zachycuje i fakt, zda je subjekt činný či nikoli (ze statistických šetření nebo podle informací z administrativních zdrojů). Těchto „aktivních“ subjektů bylo v roce 2010 271,7 tis. Obdobná „míra aktivity“ je i v celé ČR.

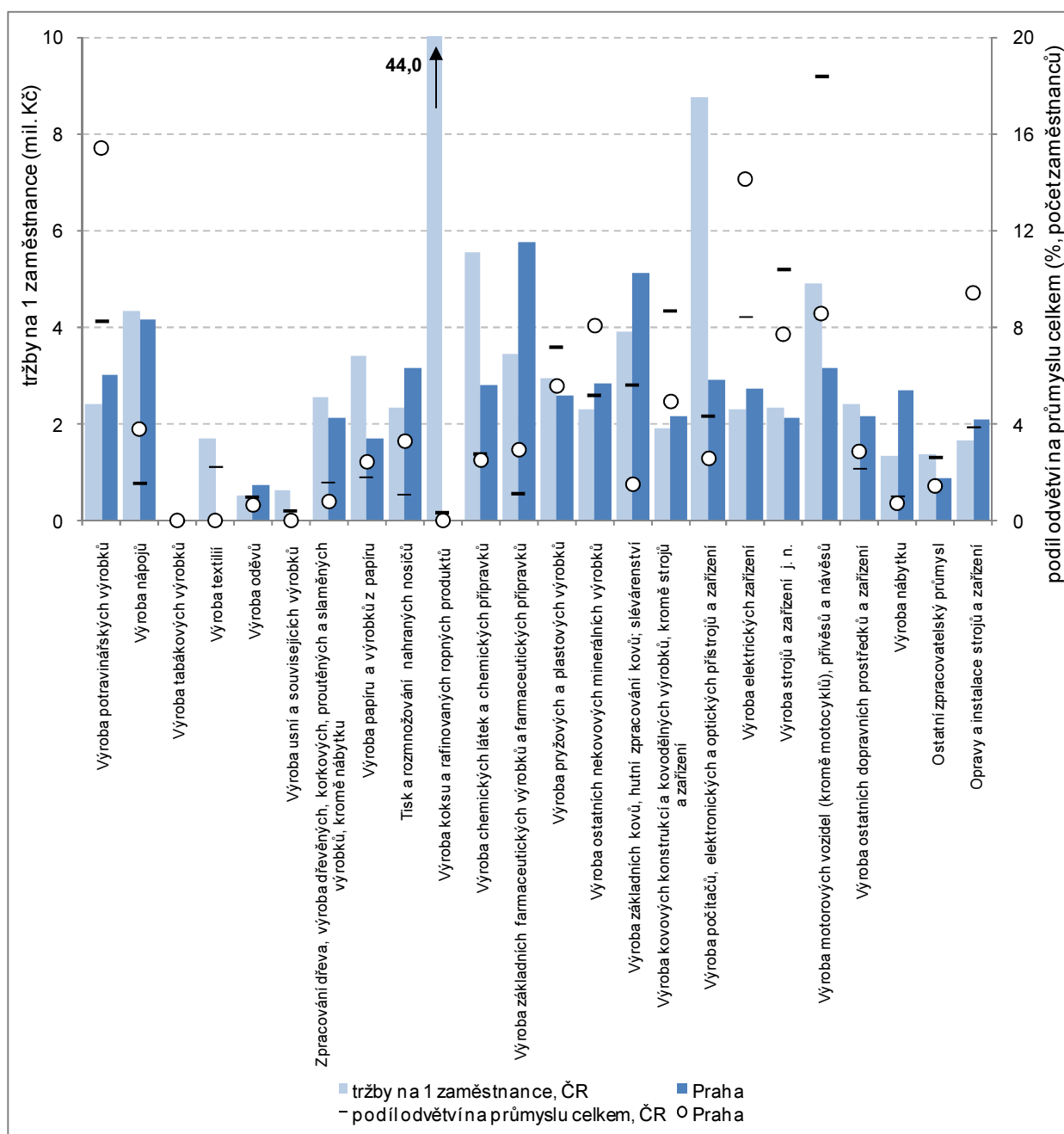
***V Praze má sídlo desetina průmyslových podniků se 100 a více zaměstnanci, tržbami se pražské průmyslové podniky podílejí na celorepublikových hodnotách obdobnou měrou***

Regionální údaje o průmyslu má ČSÚ k dispozici podle sídla podniku (nikoli podle skutečného umístění výroby, které se může lišit od sídla). V předchozí části textu bylo uvedeno, že se odvětví zpracovatelského průmyslu na HPH vytvořené na území hlavního města podílí 7,3 %. V Praze v roce 2010 sídlilo 222 průmyslových podniků se 100 a více zaměstnanci z celkového počtu 2 318 v celé ČR. Obdobný je rovněž i podíl pracovníků průmyslových podniků v Praze k jejich celkovému počtu v ČR (73,9 tis. pracovníků podniků se sídlem v Praze tvoří 9,9 % jejich celkového počtu v ČR). Zastoupení hlavního města na celkových tržbách je 11,9 % (314,6 mld. Kč v roce 2009). **Průměrný meziroční růst průmyslových tržeb v Praze v letech 2001 - 2010 byl 6,3 %**, mezi lety 2009 a 2010 došlo k poklesu tržeb. Vývoz průmyslových výrobků a služeb je v Praze nižší (25,6 % z celkových tržeb bylo vyvezeno) než v ČR celkem (49,7 %). Průměrná hrubá měsíční mzda zaměstnance v průmyslu byla v roce 2010 v Praze 33 559 Kč. Tato hodnota významně převyšuje průměrnou mzdu v průmyslu v celé ČR (25 460 Kč).

<sup>6</sup> výzkumní pracovníci: zabývají se tvorbou nových znalostí, výrobků, a metod nebo takové projekty řídí, techničtí pracovníci: uskutečňují vědecké a technické úkoly pod dohledem výzkumných pracovníků, ostatní (pomocní) pracovníci ve výzkumu a vývoji: podílejí na výzkumných a vývojových činnostech nebo jsou začleněni do takových prací (řemeslníci, sekretářky a úředníci) a dále manažeři a administrativní pracovníci, jejichž činnosti jsou přímou službou výzkumu a vývoji.

<sup>7</sup> (Human Resources in Science and Technologies - HRST); takové zdroje jsou definovány jako zaměstnané osoby s vysokoškolským vzděláním nebo zaměstnání pracující podle klasifikace zaměstnání (KZAM) v rámci vědeckých (třída 2 – Vědečtí a odborní duševní pracovníci) nebo technických (třída 3 – Techničtí, zdravotničtí, pedagogičtí pracovníci a pracovníci v příbuzných oborech) zaměstnání, které jsou jejich hlavním zdrojem pracovních příjmů; celkový pracovní potenciál pro práci ve vědě a technologiích představují pracovníci, kteří splňují alespoň jednu z těchto podmínek, za „jádro“ se označují pracovníci splňující obě podmínky; údaje se sledují v rámci Výběrového šetření pracovních sil, tedy podle bydliště osob.

Graf 3.2 Produktivita a zastoupení odvětví zpracovatelského průmyslu v roce 2010 v Praze a ČR



Podíl tržeb za přímý vývoz na celkových tržbách za prodej vlastních výrobků a služeb průmyslové povahy je v Praze nižší, než kolik činí republikový průměr. **Tržby za přímý vývoz se u průmyslových podniků se sídlem v Praze podílely v roce 2010 na celku 25,6 %, v celé ČR byl podíl vývozu průmyslové výroby 49,7 %.** Tyto hodnoty se dlouhodobě nemění. Od roku 2007 došlo ke snížení podílu vývozu, jak v ČR celkem, tak v Praze. Situace za celou republiku se v posledním roce zlepšila, podíl vývozu se zvýšil (o 1,9 procentního bodu). Negativní vývoj hodnot ukazatelů vývozu průmyslového zboží je zřetelný již v roce 2008, hodnoty ostatních ekonomických ukazatelů reagovaly na snížení ekonomického výkonu s delším zpožděním.

**Podíl vývozu průmyslových výrobků podniků se sídlem v Praze je oproti republikovému průměru nižší**

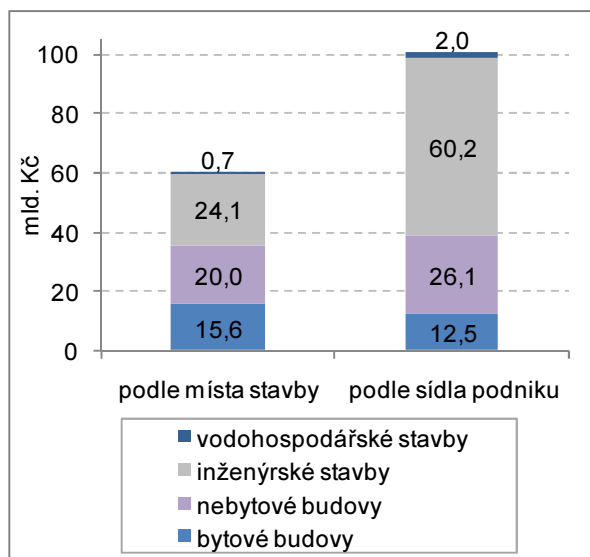
**Základní stavební výroba firem se sídlem v Praze byla v roce 2010 76 mld. Kč**

V roce 2010 mělo v Praze sídlo 148 subjektů, které byly činné ve stavebnictví a měly 50 a více zaměstnanců. V průměru připadlo na jeden subjekt 220 zaměstnanců, tedy méně než v předchozích letech. **Základní stavební výroba - hodnota zakázek provedených vlastními zaměstnanci vyúčtovaných podniky se sídlem v Praze má rostoucí tendenci.** V roce 2010 činila základní stavební výroba pražských stavebních podniků 76 miliard Kč, s meziročním poklesem mezi lety 2008 a 2009 o 3 % (2 mld. Kč.).

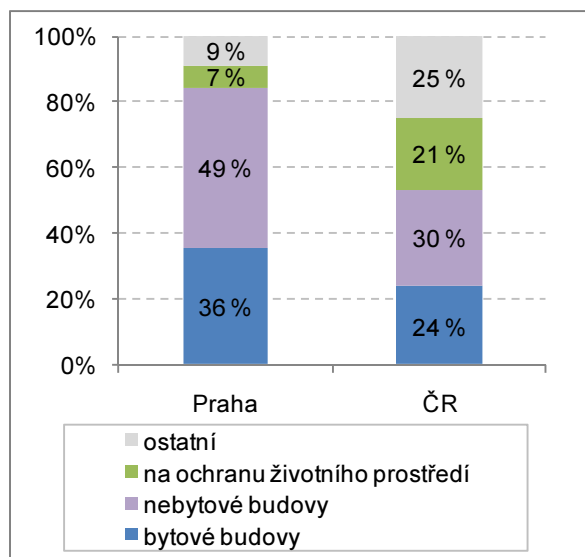
**Stavební podniky se sídlem v Praze často realizují stavby v jiných krajích a to zejména u inženýrských staveb.**

Vyšší hodnota stavebních prací podle sídla podniku než podle místa výstavby<sup>8</sup> je dlouhodoběji pozorována pouze v Praze, Jihomoravském a Zlínském kraji. **V Praze bylo v roce 2010 vyúčtováno 106,6 miliard korun za stavební práce, z toho pouze 54 % bylo realizováno na území Prahy,** zbytek staveb byl postaven mimo území hlavního města. V letech 2000 - 2010 bylo na území Prahy realizováno průměrně 65 % hodnoty všech vyúčtovaných stavebních prací v Praze. V již zmíněných třech krajích častěji sídlí firmy, které staví v ostatních krajích ČR. V případě Prahy je největší rozdíl mezi místem realizace stavby a sídlem stavební firmy v případě inženýrských staveb.

**Graf 3.3 Stavební práce v Praze v roce 2009 podle dodavatelských smluv v nové výstavbě**



**Graf 3.4 Orientační hodnota staveb, na něž byla vydána stavební povolení a ohlášení v Praze a ČR v roce 2010 podle účelu stavby**



Zdroj: MPO

<sup>8</sup> Údaje jsou přebírány z Ministerstva průmyslu a obchodu, které zveřejňuje údaje o stavebních pracích provedených na základě dodavatelských smluv (vyjadřují celkovou hodnotu vlastních výkonů ze stavební činnosti vykazující jednotky včetně eventuálních poddodávek od jiných organizací) v podnicích s 20 a více zaměstnanci.

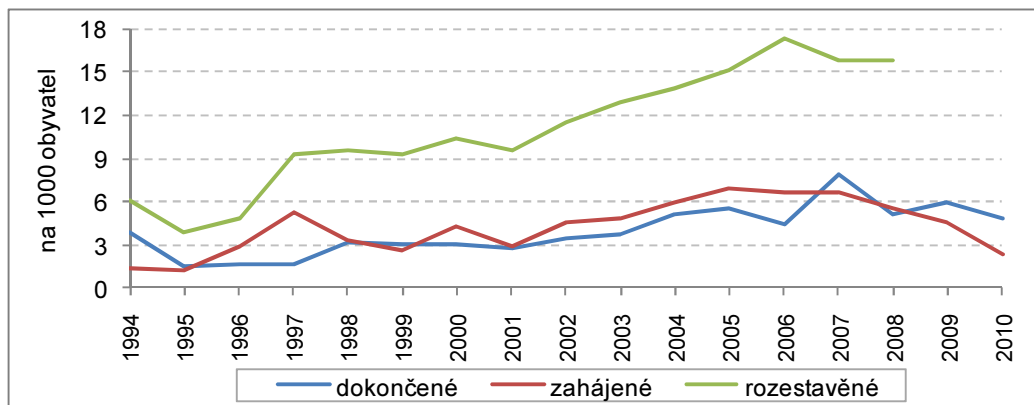
Na výstavbu nových budov a změnu staveb nebo stavební úpravy bylo v roce 2010 vydáno 8 188 stavebních povolení a ohlášení. **Počty těchto stavebních povolení již dlouhodobě klesají a to od roku 2000, kdy byl dosažen jejich nejvyšší počet (14 169).** Oproti předchozímu roku bylo v roce 2010 vydáno o 4 % méně stavebních povolení a ohlášení, a je to nejnižší počet těchto povolení od roku 1994. Vyšší počty stavebních povolení byly vydávány zejména ve Středočeském, Jihomoravském a Moravskoslezském kraji. Předpokládaná hodnota staveb v Praze začala klesat od roku 2008. Nejvyšších celkových předpokládaných hodnot dosáhla stavební povolení v roce 2005 – 51,2 mld. Kč, v roce 2010 to bylo již jen 37,2 mld. Kč. Co se týče průměrné hodnoty staveb, v Praze byla nejvyšší předpokládaná hodnota staveb na jedno stavební povolení ze všech krajů (v roce 2010 4,5 milionů Kč). V Praze se více než v ČR staví především bytové domy a administrativní budovy, jejichž hodnota je vyšší. V bytové výstavbě se v ostatních krajích staví většinou rodinné domy, více se vydávají také stavební povolení na ostatní stavby a stavby na ochranu životního prostředí.

**V Praze bylo vydáváno méně stavebních povolení než v ostatních krajích, Praha je ovšem nejdražším krajem podle průměrné předpokládané hodnoty staveb na jedno stavební povolení (4,5 mil. Kč)**

Nová bytová výstavba v Praze zaznamenala po roce 2000 rozvoj. **Současná úroveň bytové výstavby stále ještě nedosahuje úrovně z období sedmdesátých let a ze začátku let osmdesátých.** Pro představu – v letech sedmdesátých bylo průměrně ročně dokončeno 9 679 bytů, v letech osmdesátých 8 415, v devadesátých letech to bylo 4 289 a v prvních deseti letech nového tisíciletí to bylo 5 970 bytů. Od oživení bytové výstavby na začátku tisíciletí jsou dlouhodobě nejvyšší počty bytů (v přepočtu na 1 000 obyvatel) zahajovány a dokončovány ve Středočeském kraji (5,1 zahájených a 5,9 dokončených bytů na 1 000 obyvatel v roce 2010) a Praze (2,3 a 4,9), dále pak v Jihomoravském (3 a 3,9), Jihočeském (2,8 a 3,4) a Plzeňském kraji (3,6 a 3,3). Vzhledem k poklesu počtu stavebních povolení se dá předpokládat, že intenzita bytové výstavby bude v delším časovém horizontu menší než v současnosti. Velký propad počtu dokončených bytů však zřejmě zatím nenastane vzhledem k vysoké rozestavěnosti bytů.

**V posledních deseti letech je nejintenzivnější bytová výstavba kromě Prahy také ve Středočeském, Jihomoravském, Jihočeském a Plzeňském kraji**

**Graf 3.5 Bytová výstavba v Praze v letech 1994 - 2010**

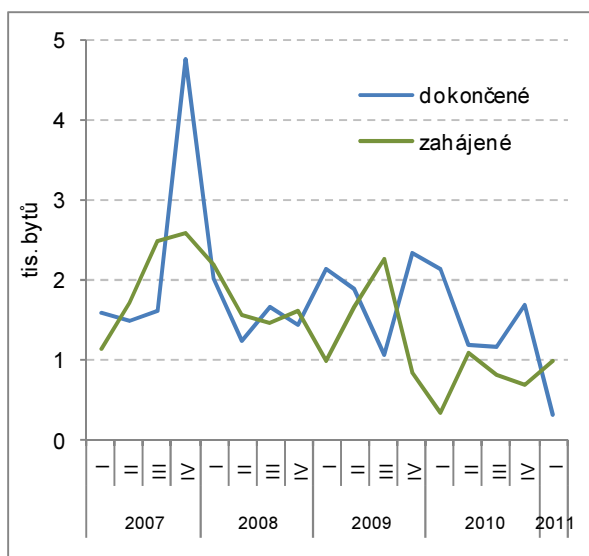


Počty zahájených bytů v Praze klesají již od roku 2006, nejvíce poklesly mezi rokem 2009 a 2010 a to na polovinu hodnoty předchozího roku (zahájeno bylo 2 878 bytů v roce 2010). Počet dokončených bytů poklesl o něco méně, meziročně o 17 %. V České republice celkem zůstal počet zahájených bytů na stejné hodnotě, v sousedním Středočeském kraji poklesl také, ale méně než v Praze (o 14 %). **Nejvíce zahájených a také dokončených bytů v Praze bylo v posledním čtvrtletí roku 2007.** Souviselo to s plánovaným zvýšením DPH na stavby od začátku roku 2008. Nová data z 1. čtvrtletí 2011 pak ukazují na mezičtvrtletní zvýšení počtu zahájených bytů a pokles počtu bytů dokončených.

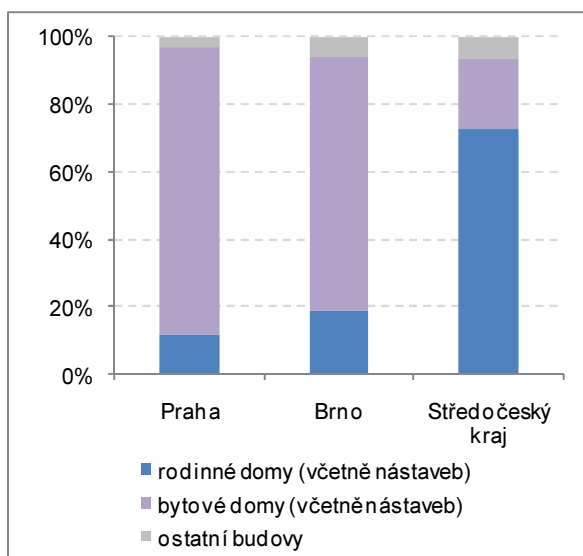
**V roce 2010, kdy byla recese v ekonomice stále patrná, se stavebníci soustředí spíše na dokončování bytů než na jejich zahajování.**



**Graf 3.6 Bytová výstavba v Praze podle čtvrtletí**



**Graf 3.7 Dokončené byty podle typu stavby v Praze, Brně a Středočeském kraji v roce 2010**



**V Praze je dokončováno 85 % bytů v bytových domech, z toho je 9,5 % v nástavbách, přístavbách a vestavbách**

V Praze se dokončuje i zahajuje nejvíce bytů v bytových domech z celé ČR, což je dáno tím, že výstavba probíhá na území velkého města. Podíl bytových domů na celkové nové bytové výstavbě je 85 % u dokončených bytů. **Stejně tak se v Praze stavebníci více než v ostatních krajích soustřeďují na výstavbu nástaveb a přístaveb k bytovým domům.** Soustředění na bytové domy a nástavby k těmto domům se projevuje i v ostatních krajích s velkými městy, i když v mnohem menší míře - například v Jihomoravském a Libereckém kraji.

**Intenzita automobilové doprava se zvyšuje na vstupu do města (vnější kordon), doprava v centru Prahy již dosáhla své kapacity (centrální kordon)**

Údaje o dopravě v Praze ČSÚ přebírá především z Ročenky dopravy vydávané Úsekem dopravního inženýrství (dostupná na <http://portal-beta.tsk-praha.cz/wps/portal/doprava/rocenky/>). Zdrojem informací o dojížděcí je Výběrové šetření pracovních sil prováděné Českým statistickým úřadem. Doprava se ve středním pásmu města<sup>9</sup> oproti roku 2009 mírně zvýšila především zvýšením pohybu osobních automobilů, počet nákladních nadále klesal. V dlouhodobém pohledu (podle nepravidelných měření) je intenzita dopravy měřená na stanovištích centrálního kordonu nižší než v roce 2000, kdy dosahovala maximální hodnoty 690 tis. vozů v průběhu jednoho dne, v roce 2010 bylo **ve středním pásmu města** sečteno průměrně 625 tis. vozidel v průběhu jednoho dne. **Osobní automobily se na tomto počtu podílejí 96 %**, počet nákladních vozidel ve vnitřní části města klesá od roku 1990. Intenzita dopravy na vstupu do města je trvale rostoucí kromě mírného snížení v roce 2009. Intenzita dopravy měřená na stanovištích vnějšího kordonu byla v roce 2010 572 tis. vozidel (oběma směry během průměrného pracovního dne). Doprava na hranicích města začíná dosahovat hodnot ve středním pásmu. Když porovnáme intenzitu dopravy sčítanou na obou kordonech, zjistíme, že **výrazně stoupá doprava, která sice vstoupí do města nebo jej opouští, avšak nepodílí se na dopravě v širším centru.** Na dopravě zjištěné na vnějším kordonu se nákladní automobilová doprava podílí větší měrou, 10 %. Průměrná obsazenost osobních automobilů zjištěná na sčítacích stanovištích centrálního i vnějšího kordonu nadále klesá, v roce 2010 činila 1,3 osoby na 1 osobní automobil.

<sup>9</sup> Intenzitu automobilové dopravy v hlavním městě je možné měřit pomocí výsledků sledování dopravy na sčítacích stanovištích širšího centra (centrálního kordonu, vymezeného zhruba Petřínem na západě, Letnou na severu, Riegrovými sadami na východě a Vyšehradem na jihu) a na stanovištích vnějšího kordonu (na vstupech hlavních výpadových silnic a dálnic do souvisle zastavěného území města). Intenzita automobilové dopravy je vyjádřena počtem motorových vozidel v obou směrech v průběhu 24 hodin průměrného pracovního dne (bez autobusů MHD).

**Hromadná doprava se na celkové motorové přepravě podílí 57 %** (měřeno počtem všech cest na území města v průběhu celého pracovního dne). Městská hromadná doprava v Praze je součástí systému Pražské integrované dopravy (PID). Celý tento systém hromadné dopravy zahrnuje kromě metra, tramvají a autobusových linek (a lanovku a přívozy) na území hlavního města rovněž autobusové linky a železniční tratě, které přesahují administrativní hranice hlavního města. V rámci systému PID není možné odlišit přepravu osob pouze na území hlavního města a přepravu přes hranice Prahy. V rámci systému PID je obsluhováno 299 obcí.

Rozsah dojížděky do zaměstnání je pravidelně sledován v rámci Výběrového šetření pracovních sil. Z celkového počtu zaměstnaných osob bydlících v Praze (660,0 tis. osob) jich 638,0 tis. pracuje v hlavním městě. Ze zbylého počtu nejvíce osob cestuje za prací do Středočeského kraje (13,1 tis. osob) nebo do zahraničí (4,2 tis. osob). Naopak **místem pracoviště je hlavní město pro 145,2 tis. osob z ostatních krajů ČR**. Nejčastěji za prací do hlavního města dojíždějí obyvatelé Středočeského kraje (98,9 tis. osob), Ústeckého (8,0 tis.) a Jihočeského (7,2 tis.). Jelikož je VŠPS výběrovým šetřením v domácnostech ČR, šetření neposkytuje informaci o dojízdě za prací do Prahy z jiných států.

Ke konci roku 2010 bylo na území hl. m. Prahy celkem 630 hromadných ubytovacích zařízení. Stejně jako u jiných oblastí ekonomiky i u nabídky ubytovacích zařízení pozorujeme vrchol v roce 2008. V roce 2009 mírně poklesl počet zařízení, nabídka lůžek v hromadných ubytovacích zařízeních se v tomto roce zvýšila. Až v posledním roce jsme zaregistrovali v Praze významnější pokles počtu ubytovacích zařízení doprovázený rovněž poklesem počtu lůžek (o 573 lůžek), což však představuje **nepatrné snížení celkové kapacity (o 0,7 %)**. **V roce 2010 připadá největší podíl lůžkové kapacity na 4\* zařízení (35,5 %)**, následují 3\* zařízení, ve kterých se nachází 27,4 % celkového počtu lůžek v hromadných ubytovacích zařízeních. 37 5\* hotelů v Praze se na lůžkové kapacitě podílí 12,4 %. V ostatních hromadných ubytovacích zařízeních (např. lázních, rekreačních zařízeních podniku, školicích střediscích podniků, ubytováních apartmánového typu a dalších) se nachází 15,5 % lůžek. Penziony v Praze nabízejí pouze 3 % nabízených lůžek. V průběhu období 2005 - 2010 došlo k proměně struktury ubytovacích kapacit v Praze. V tomto období se počet zařízení zvýšil o 5,5 %, počet lůžek v ubytovacích zařízeních se zvýšil o 24,4 %. Nadprůměrný růst zaznamenaly hlavně 4\* zařízení, jejichž kapacita (měřená počtem lůžek) se zvýšila v období 2005 - 2010 o 63,3 %.

**Během roku 2010 navštívilo a ubytovalo se v některém ubytovacím zařízení hl. m. Prahy více jak 4,7 milionu hostů, což znamenalo meziroční nárůst o 8,9 % a jisté oživení cestovního ruchu na území hlavního města.** K poklesu počtu hostů ubytovacích zařízení došlo v roce 2009 zapříčiněnému zejména poklesem návštěvníků ze zahraničí. Ti v roce 2010 představovali 86,8 % celkové návštěvnosti v Praze. Ve srovnání s předchozím rokem došlo v Praze k 8,1procentnímu nárůstu počtu hostů ze zahraničí a o 16,5procentnímu nárůstu domácích hostů. Zahraniční hosté se v hlavním městě zdrží v průměru 3,7 dne, málo početná skupina návštěvníků z jiných částí ČR se v Praze zdržuje kratší dobu (2,9 dne).

**Dochází k postupnému propojování služeb veřejné dopravy ve městě a jeho okolí, přepravě osob v Praze dominuje metro**

**Za prací do hlavního města dojíždí 145 tis. osob z jiných částí republiky, 22 tis. obyvatel Prahy pracuje mimo hranice města**

**V průběhu let 2005 - 2010 se zvýšila kapacita lůžek ubytovacích zařízení v Praze o čtvrtinu**

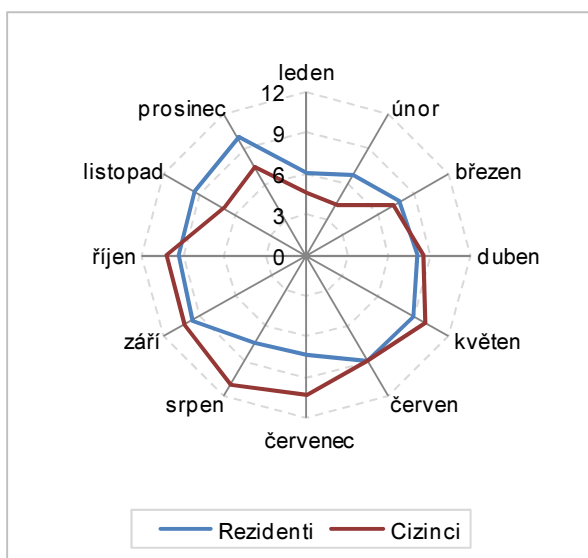
**Zahraniční hosté mezi návštěvníky Prahy dominují, v posledním roce se počet hostů z ČR v Praze zvýšil více, než počet hostů ze zahraničí**



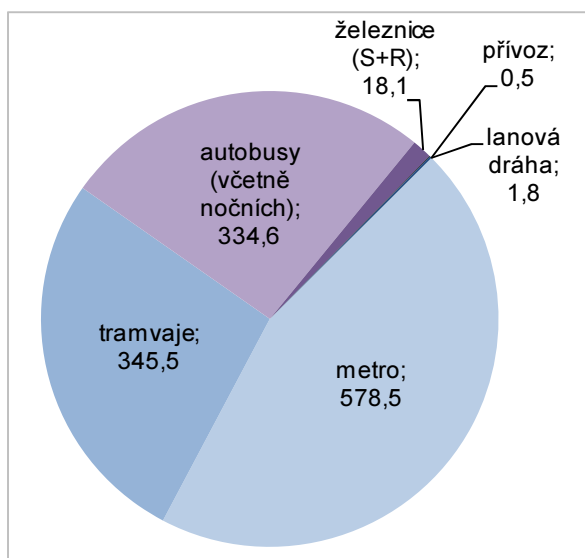
**Hosté z Německa tvoří pravidelně významnou část návštěvníků Prahy, zvyšuje se zájem Rusů o návštěvu Prahy**

Největší skupinu zahraničních návštěvníků tvořili v roce 2010 hosté ze sousedního Německa (603,4 tis. hostů), jejich podíl na celkovém počtu zahraničních návštěvníků činil téměř 15 %. Na druhém místě v počtu zahraničních návštěvníků byli hosté z Velké Británie s 322,9 tis. hostů (8 %). Na dalších místech v návštěvnosti Prahy byli návštěvníci z Itálie, Ruska a USA s počtem necelých 300 tis. hostů. V roce 2005 byli nejpočetnější skupinou návštěvníci z Velké Británie, jejich zájem v průběhu posledních let slábl. Obyvatelé Německa jsou pravidelnými návštěvníky Prahy, jejich počet stoupá proporcionalně s celkovou zahraniční návštěvností. **Zvýšený zájem o návštěvu Prahy můžeme pozorovat u občanů Ruska, jejichž příjezdy se za období 2005 - 2010 zvýšily o 140 %**, na celkovém počtu zahraničních návštěvníků se v roce 2005 podíleli 3,0 %, v roce 2010 již 6,5 %. Návštěvnost cizinců z ostatních kontinentů se příliš nemění, má však mírně rostoucí charakter, podíl evropských návštěvníků za posledních 6 let poklesl o 4 procentní body na současných 78,4 %. Využití kapacit hromadných ubytovacích zařízení v Praze se dlouhodobě nemění, zůstává nad celorepublikovou úroveň. Čisté využití lůžek (podíl přenocování k součinu počtu lůžek a počtu provozních dnů) dosáhlo v roce 2010 v hl. m. Praze 48,9 % (v ČR 34,6%), čisté využití pokojů (podíl obsazených pokojů k jejich celkovému počtu a době provozu) pak 54,2% (v ČR 40,5 %).

**Graf 3.8 Složení návštěvníků hromadných ubytovacích zařízení v Praze v roce 2010 podle měsíců (%)**



**Graf 3.9 Dělbá přepravy v rámci systému Pražské integrované dopravy v roce 2010 (počet přepravených osob, mil.)**



S (Spojení pro město): vlakové spoje příměstských a městských osobních vlaků, které zajišťují rychlé a pohodlné spojení Středočeského kraje s Prahou a také rychlé spojení v rámci Prahy.

R: zrychlené železniční linky zajiřující na území hl. m. Prahy

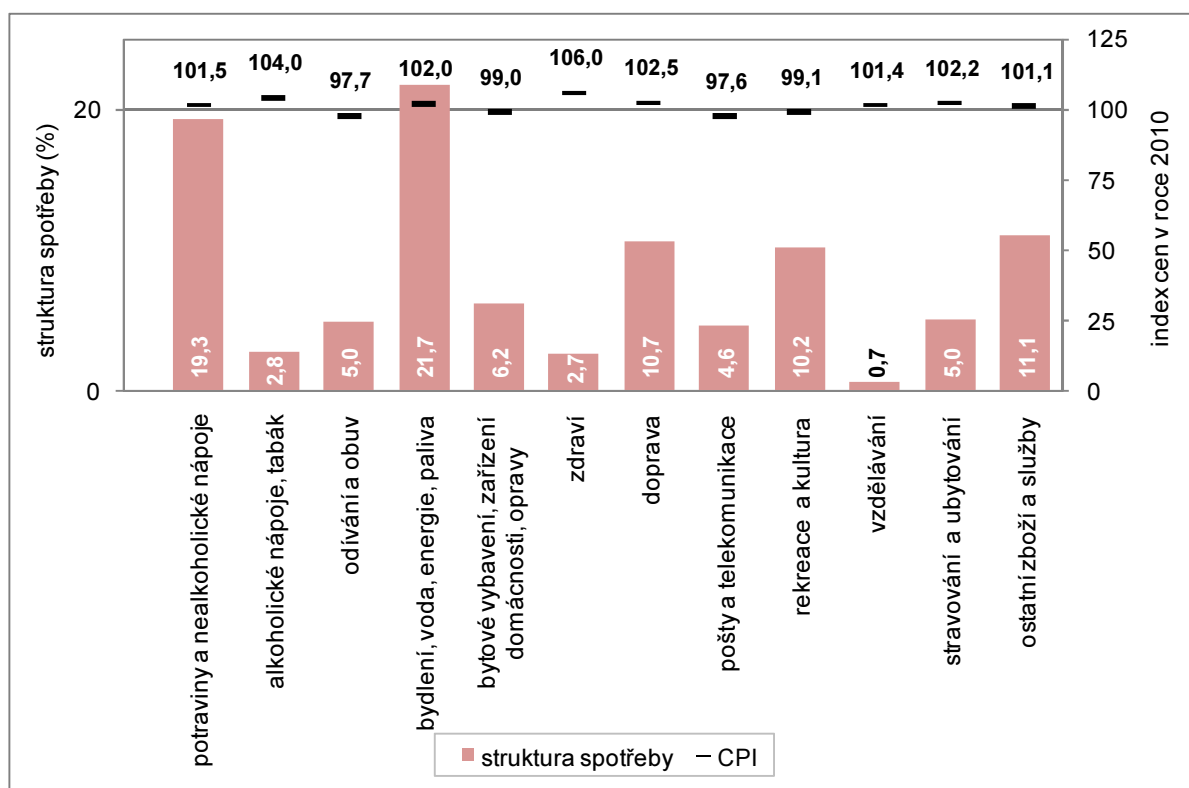
**Rozsah kongresové turistiky rovněž roste**

V hromadných ubytovacích zařizováních hl. m. Prahy bylo v roce 2010 zorganizováno 4 234 konferencí (s účastí 50 a více osob), což bylo o 689 více než v roce 2009. V celé České republice jich bylo zorganizováno více jak 10 tisíc, **kongresy v Praze se tak na celkovém počtu podílejí ze 2/5**. Těchto akcí se v Praze zúčastnilo celkem 561,1 tis. osob (v ČR 1 290,7 tis. účastníků). Vývoj kongresové turistiky není možné hodnotit v delší časové řadě, neboť do roku 2008 byly sledovány pouze konference s počtem účastníků 100 a více.

Cenová hladina měřená indexem spotřebitelských cen se v průběhu let 2005 - 2010 setrvale zvyšovala. **Index spotřebitelských cen v roce 2010 byl v ČR 114,9 (oproti cenám roku 2005).** Cenový vývoj byl odlišný v jednotlivých skupinách spotřebního koše. Ve zmíněném období nejvíce vzrostly ceny služeb zdravotnictví a léků (145,3), kde se promítlo zejména zavedení regulačních poplatků v roce 2008, dále ceny alkoholických nápojů a tabáku (136,5) a ceny bydlení, vody, energií a paliva (132,2). Naopak u některých skupin výrobků došlo k poklesu cen, nejvýznamnější byl pokles cen odívání a obuvi (87,6 vzhledem k cenám roku 2005), dále poklesly ceny poštovních a telekomunikačních služeb (97,1) a bytového vybavení, zařízení domácností a oprav (97,9). Samozřejmě i v rámci těchto skupin se nemusely stejným směrem vyvíjet ceny všech reprezentantů skupiny. U sledování inflace je možné hodnotit vývoj v rámci hlavního města (vzhledem k rozsahu šetření v Praze). Pohled pouze na pražské údaje odpovídá cenovému vývoji v celé republice.

**Cenový vývoj se lišil v jednotlivých skupinách spotřebního koše, nejvíce vzrostly ceny služeb zdravotnictví, ceny odívání a obuvi poklesly**

**Graf 3.10 Struktura výdajů pražských domácností a vývoj cenové hladiny v Praze v roce 2010**



Pokud porovnáme vývoj mzdové úrovně s cenovou hladinou v Praze, zjistíme, že průměrná mzda meziročně rostla rychleji, než se zvyšovaly ceny. V období 2005 - 2010 docházelo k růstu reálných mezd. Výjimkou byla situace **v roce 2010, kdy jsme mohli pozorovat pokles mezd v hlavním městě (index 99,4; rok 2009=100) při současném růstu cenové hladiny (index 101,5; rok 2009=100).** Reálná průměrná mzda v Praze tak v roce 2010 poklesla o 2,1 % vzhledem k předchozímu roku.

**Inflace byla nižší než růst mezd, reálné příjmy rostly v průběhu celého období s výjimkou roku 2010**

**Vzhledem k cenám roku 2005 ceny bytů v Praze dramaticky rostly až do roku 2008, kdy ve 3. čtvrtletí dosáhly maxima 162,4 (index, realizované ceny).** V následujících letech pozorujeme podobně rychlý sestup cen bytů, ve 4. čtvrtletí 2010 byly ceny bytů v Praze na úrovni 135,4 vzhledem k úrovni cen v roce 2005. Vývoj cen bytů v jiných místech republiky (bez zahrnutí údajů za Prahu) byl obdobný, ceny však rostly větší měrou a rovněž index cen bytů na konci roku 2010 vzhledem k úrovni cen roku 2005 byl vyšší (140,8) než v Praze.

**Ceny bytů od roku 2008 klesají, vzhledem k cenám roku 2005 jsou stále o 35,4 % vyšší**