

1. Demografické charakteristiky populace seniorů

Vývoj počtu seniorů, změny věkové struktury, index stáří

Podle údajů běžné demografické evidence žilo k 31. 12. 2014 na území hl. m. Prahy celkem 1 259 079 obyvatel, z celkového počtu bylo 229 618 osob starších 65 let (tj. 18,2 % všech obyvatel). Podíl osob ve věku 65 a více let byl vyšší v porovnání s údajem za Českou republiku celkem (17,8 %). V mezikrajském srovnání byl pražský podíl po Královéhradeckém, Plzeňském a Zlínském kraji čtvrtý nejvyšší. Pro rozdělení seniorů podle pohlaví je charakteristické vyšší zastoupení žen. Z celkového počtu seniorů v roce 2014 představovaly ženy 59,8 %. Na 100 mužů ve věku 65 a více let tedy připadá 144 žen stejného věku.

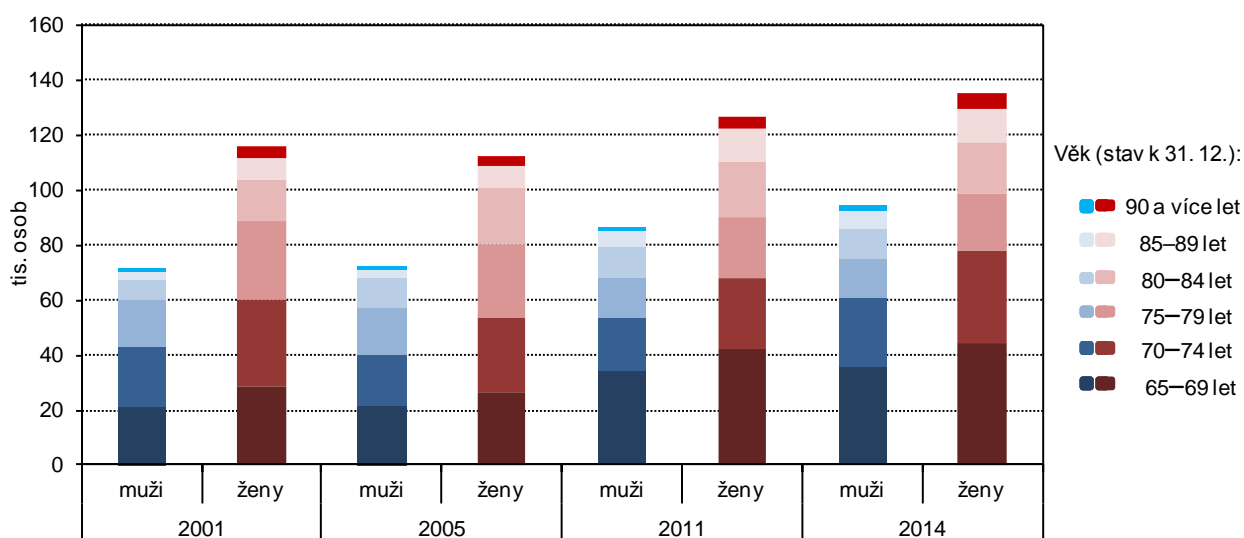
Tab. 1.1: Obyvatelstvo podle pohlaví a věku v hl. m. Praze k 31. 12. 2014

	Celkem	z toho ve věku 65 a více let	v tom ve věku (% z počtu 65 a více let)						
			65–69	70–74	75–79	80–84	85–89	90–94	95 a více
Kraj celkem	1 259 079	229 618	79 708	58 964	34 798	29 766	18 451	7 056	875
muži	610 376	94 171	35 421	25 601	14 041	10 920	6 078	1 917	193
ženy	648 703	135 447	44 287	33 363	20 757	18 846	12 373	5 139	682
Kraj celkem (%)	100,0	18,2	34,7	25,7	15,2	13,0	8,0	3,1	0,4
muži	100,0	15,4	37,6	27,2	14,9	11,6	6,5	2,0	0,2
ženy	100,0	20,9	32,7	24,6	15,3	13,9	9,1	3,8	0,5
Z celku ženy (v %)	51,5	59,0	55,6	56,6	59,6	63,3	67,1	72,8	77,9
Počet žen na 100 mužů	106	144	125	130	148	173	204	268	353

Dlouhodobé časové srovnání ukazuje narůstající počet obyvatel ve věkové skupině osob starších 65 let, dochází k tzv. stárnutí populace. Od roku 2001 vzrostl počet obyvatel ve věku 65 a více let o 22,6 % (tj. o 42 274 osob), přičemž nejvýrazněji se navýšil počet osob ve věkové kategorii 90–94 let (o 61,9 %) a 85–89 let (o 60,3 %). Vlivem nepravidelnosti věkové struktury se počet osob ve věku 75–79 let snížil od roku 2001 do roku 2014 o 23,6 %.

Se zvyšujícím se věkem, především vlivem úmrtnosti, logicky klesá početní zastoupení mužů i žen. Zatímco v roce 2014 bylo ve věkové skupině 65–69 let 79 708 osob (tj. 34,7 % seniorů), ve věkové skupině starších 95 let je jejich počet již jen 875 (0,4 % seniorů).

Graf 1.1: Obyvatelstvo hl. m. Prahy ve věku 65 a více let podle věku a pohlaví v letech 2001 až 2014



Z pohledu věkového složení můžeme sledovat rozdíly v početním zastoupení mužů a žen, neboť věková struktura mužů a žen je odlišná. Ve starší populaci ženy výrazně převažují (144 žen na 100 mužů ve věku 65 a více let). Vlivem úmrtnosti mužů v dřívějším věku se zastoupení mužů a žen v populaci nadále zvyšuje ve prospěch žen, ve věku 95 a více let již na 100 mužů v roce 2014 připadá 353 žen.

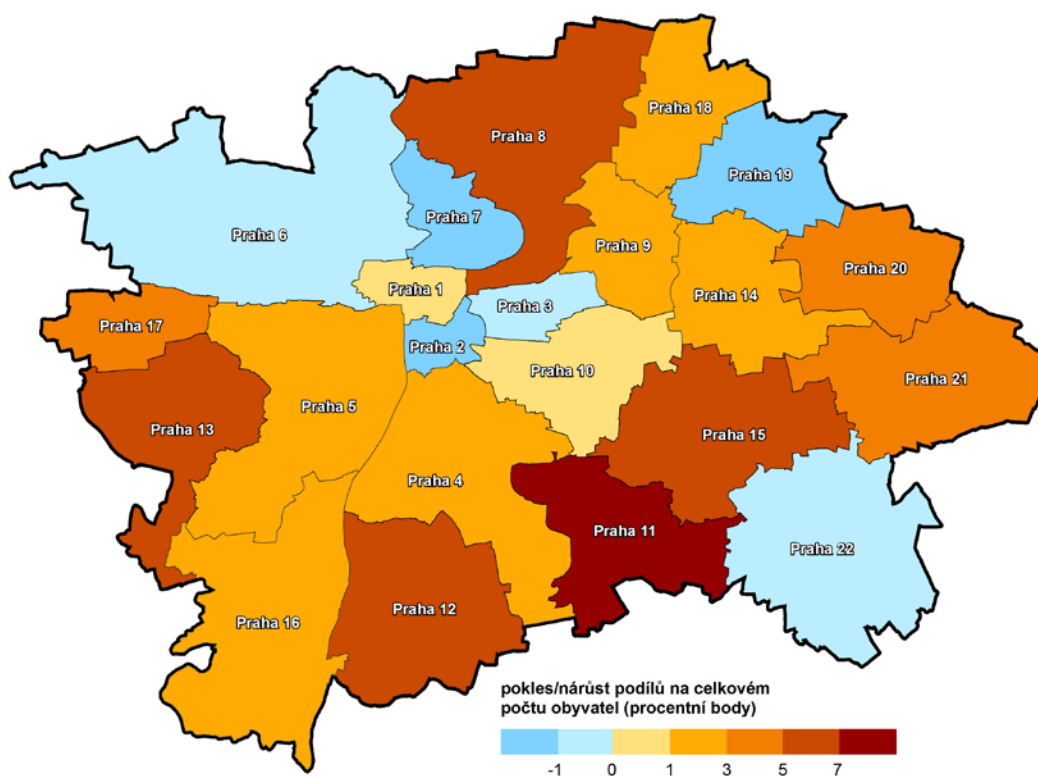


Jedním z ukazatelů věkového složení je index stáří, udávající počet obyvatel ve věku 65 a více let na 100 osob ve věku 0–14 let). Poměr mladé a starší populace v dlouhodobějším časovém pohledu od roku 2001 do roku 2008, kdy dosáhl svého maxima (130,0 - tj. na 100 dětí ve věku 0–14 let připadalo 130,0 seniorů ve věku 65 a více let), trvale rostl. Od roku 2009 můžeme sledovat mírné kolísání hodnot tohoto ukazatele. V roce 2014 připadalo na 100 dětí ve věku 0–14 let 125,8 osob starších 65 let.

V souvislosti se stárnutím populace stojí za zmínku také zvyšování průměrného věku. V roce 2014 bylo obyvatelům Prahy v průměru 42,0 let, přičemž průměrný věk vzrostl za sledované období od roku 2001 o 0,6 roku. K vyššímu nárůstu průměrného věku došlo u mužů, kdy od roku 2001 vzrostl o 1,0 rok na 40,4 let v roce 2014, nižší nárůst lze sledovat u žen (o 0,4 roku na 43,4 let v roce 2014).

Během let docházelo ke změnám v podílu osob starších 65 let na počtu obyvatel daného správního obvodu. V převážné většině správních obvodů došlo mezi roky 2004 a 2014 k nárůstu podílu. Pouze u 6 z 22 správních obvodů podíl seniorů poklesl, avšak pouze minimálně. K nejvyššímu poklesu, a to o 1,5 procentního bodu, došlo ve správním obvodu Praha 2. Nejvyšší nárůst během uvedených deseti let (o 9,0 procentních bodů) byl zaznamenán ve správním obvodu Praha 11.

Změna podílu osob ve věku 65 a více let podle správních obvodů hlavního města Prahy mezi 31. 12. 2004 a 31. 12. 2014



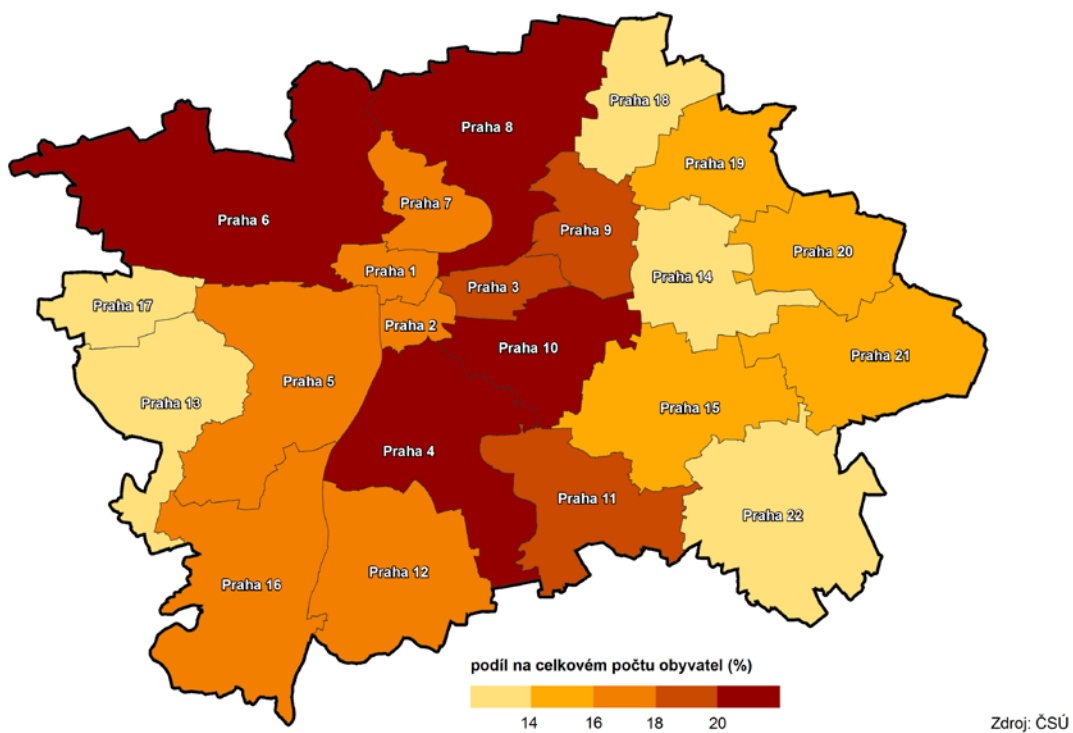
Zdroj: ČSÚ

Správním obvodem hlavního města s nejstarší věkovou strukturou v současnosti je správní obvod Praha 4, v tomto obvodu představují senioři starší 65 let 23,2 % celkového počtu obyvatel. Naopak nejméně seniorů z celkového počtu (11,4 %) má správní obvod Praha 13, do kterého se v souvislosti s novou bytovou výstavbou stěhují spíše mladé rodiny s dětmi.

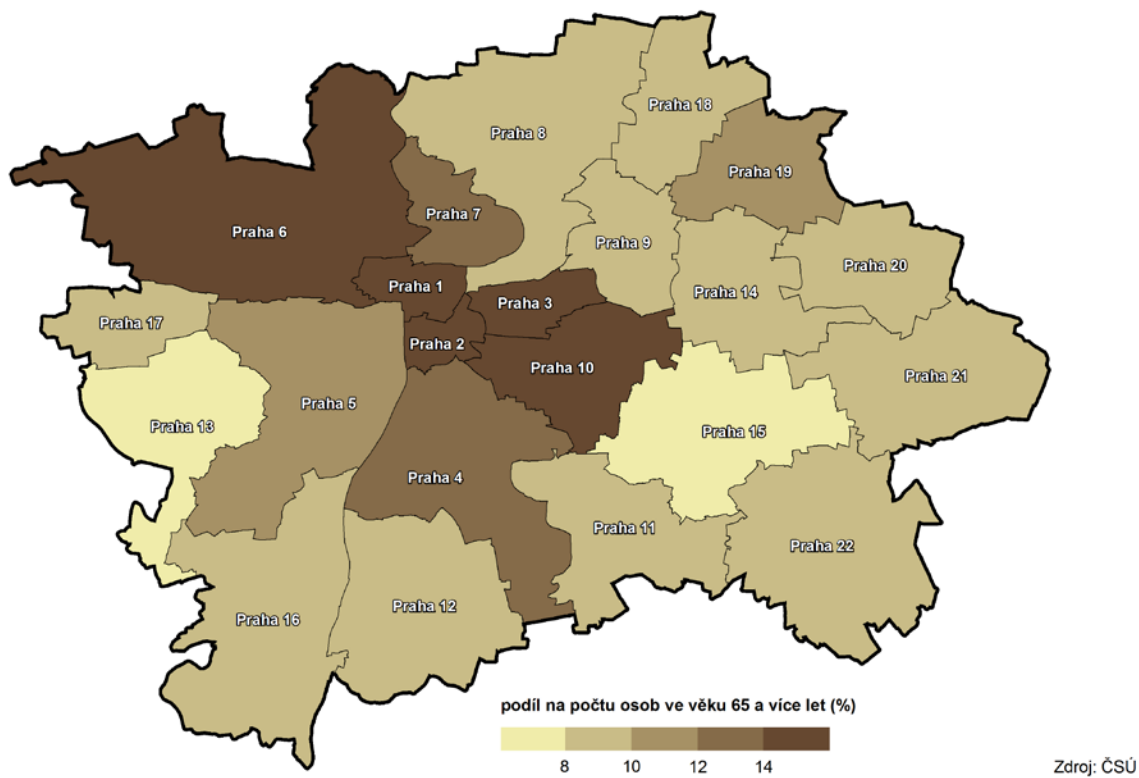
V posledních letech dochází především k výraznému nárůstu osob ve vyšších věkových kategoriích a k demografickým, sociálním i ekonomickým změnám uvnitř této věkové skupiny. Největší změny můžeme sledovat v dosud poměrně opomíjené věkové skupině nejstarších osob (85 a více let), především u těchto osob dochází ke změnám nároků na životní úroveň a rozsah poskytovaných zdravotních i sociálních služeb.

Ve věkové skupině 85 a více let se ke konci roku 2014 nacházelo 26 382 osob, tj. 11,5 % všech seniorů starších 65 let. Přičemž nejvyšší podíly lze sledovat v centrálních správních obvodech, které jsou charakteristické klasickou bytovou zástavbou a dostupností všech potřebných služeb. Nejvyšší podíl seniorů starších 85 let z počtu seniorů ve věku 65 a více let byl k 31. 12. 2014 konkrétně ve správním obvodu Praha 6 (15,9 %). Nejnižší podíly zaznamenávají spíše okrajové správní obvody hlavního města, konkrétně opět nejmladší správní obvod Praha 13 (7,8 %).

Obyvatelé ve věku 65 a více let podle správních obvodů hlavního města Prahy k 31. 12. 2014



Senioři ve věku 85 a více let podle správních obvodů hlavního města Prahy k 31. 12. 2014



Rodinný stav, národnost, víra

Vedle struktury podle věku je významnou charakteristikou obyvatelstva jeho složení podle rodinného stavu. Nejspolehlivější zdroj údajů o rodinném stavu obyvatelstva představuje poslední Sčítání lidu, domů a bytů, které proběhlo v roce 2011. Obecně je rodinný stav obyvatel ovlivňován vývojem sňatečnosti a rozvodovosti v uplynulém období. Ve vyšším věku ovlivňuje strukturu obyvatelstva podle rodinného stavu především rozdílná úroveň úmrtnosti mužů a žen. Na počty a podíly osob podle věku a rodinného stavu dále působí nepravidelnosti věkové struktury zmíněné v předchozí části.

Tab. 1.2: Obyvatelstvo podle rodinného stavu, pohlaví a podle věku v hl. m. Praze

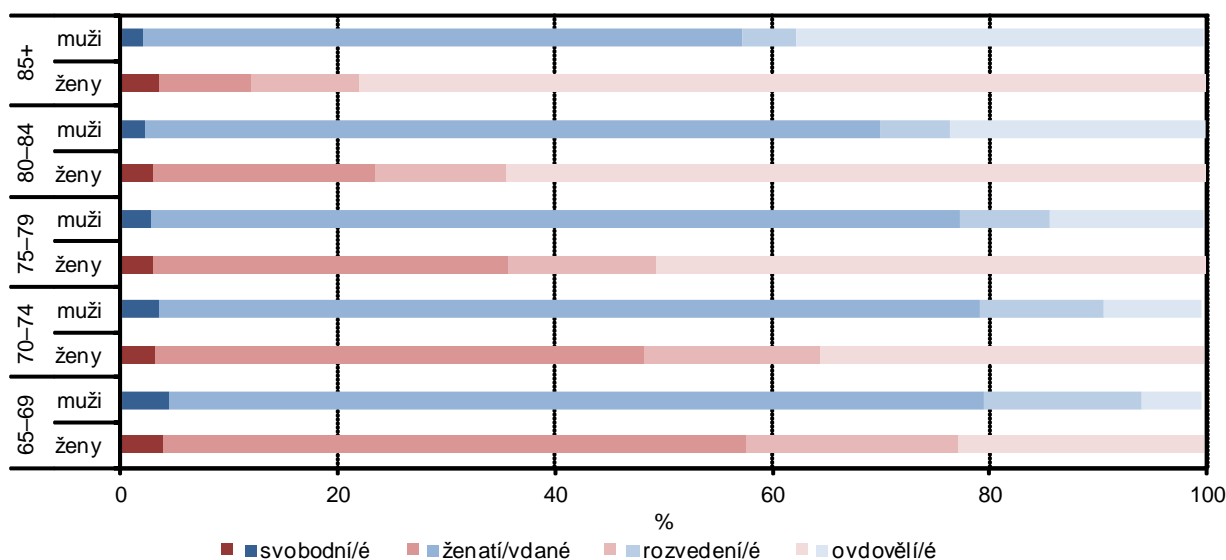
Zdroj: SLDB 2011

	Muži celkem	z toho				Ženy celkem	z toho			
		svobodní	ženatí	rozvedení	ovdovělí		svobodné	vdané	rozvedené	ovdovělé
Počet obyvatel	613 738	285 543	250 059	57 204	13 604	655 058	250 061	244 701	87 022	67 825
v %	100,0	46,5	40,7	9,3	2,2	100,0	38,2	37,4	13,3	10,4
a více let	80 790	2 810	58 469	8 724	10 445	120 239	4 100	44 144	18 354	53 379
v %	100,0	3,5	72,4	10,8	12,9	100,0	3,4	36,7	15,3	44,4
v tom ve věku:										
65–69	30 887	4,5	75,0	14,5	5,6	38 653	3,9	53,8	19,5	22,5
70–74	17 917	3,6	75,4	11,5	9,0	23 926	3,2	45,0	16,1	35,4
75–79	14 278	2,8	74,6	8,1	14,2	22 133	3,1	32,7	13,5	50,6
80–84	11 028	2,3	67,6	6,4	23,4	19 677	3,0	20,5	12,0	64,4
85–89	5 420	2,1	57,9	5,2	34,6	12 083	3,6	10,0	10,5	75,9
90–94	1 055	1,4	46,4	3,7	48,1	2 996	3,6	3,8	8,7	83,8
95 a více let	205	4,4	29,3	2,0	62,0	771	3,8	2,1	7,5	86,5

Struktura podle rodinného stavu u osob starších 65 let je zcela odlišná od struktury podle rodinného stavu celé populace bez omezení věku. Nadpoloviční většina obyvatel starších 65 let byla v době sčítání ženatá a vdaná (51,0 %) nebo ovdovělá (31,7 %). Při hodnocení rodinného stavu podle pohlaví se vždy projevuje vyšší úmrtnost mužů a dožívání se vyššího věku žen. Převážná většina mužů starších 65 let byla ženatých (72,4 %), pouze 12,9 % ovdovělých. Svobodných bylo jen 3,5 % mužů starších 65 let, 10,8 % bylo rozvedených. Naproti tomu ženy v tomto věku byly ze 44,4 % ovdovělé, 36,7 % žen žilo v manželství. Zbývajících 3,4 % žen bylo svobodných a 15,3 % rozvedených. Se zvyšujícím se věkem přirozeně přibývá podíl ovdovělých, v případě žen o něco dříve. V důsledku zvýšené úmrtnosti mužů bylo ze všech žen starších 95 let 86,5 % ovdovělých, kdežto z mužů ve věku 95 a více let bylo ovdovělých pouze 62,0 %.

Graf 1.2: Zastoupení mužů a žen ve věku 65 a více let v hl. m. Praze podle věku a rodinného stavu podle SLDB 2011

Zdroj: SLDB



Při sčítání lidu, domů a bytů byly také zjišťovány otázky týkající se národnosti a náboženské víry. Vyplnění těchto otázek nebylo povinné, jednalo se o dobrovolnou odpověď. Údaj vyplňoval každý občan podle svého rozhodnutí, včetně možnosti uvedení dvou národností či neuvedené žádné.

Ačkoliv se jednalo o dobrovolný údaj, otázku národnosti vyplnil poměrně velký podíl osob (73,0 %), u osob starších 65 let vyplnilo otázku národnosti dokonce 84,6 % osob dané věkové kategorie. Převážná většina obyvatel ve věku 65 a více let, která otázku národnosti vyplnila, se přihlásila k české národnosti (95,7 % osob starších 65 let). Druhou nejčastější uváděnou národností obyvatel nad 65 let byla národnost slovenská (1,6 %), třetí národnost ruská (0,3%).

Tab. 1.3: Obyvatelstvo ve věku 65 a více let podle národnosti, pohlaví a věku v hl. m. Praze

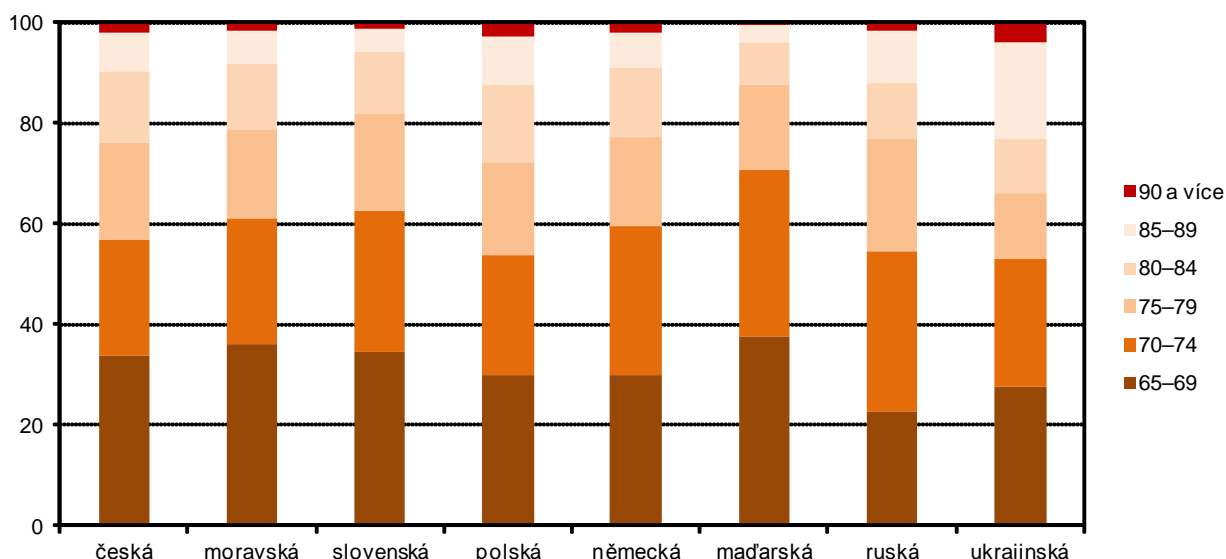
Zdroj: SLDB 2011

	Obyvatelstvo ve věku 65 a více let	v tom (%)		v tom věková skupina (%)			
		muži	ženy	65–69	70–74	75–79	80 a více
Počet obyvatel	201 029	40,2	59,8	34,6	20,8	18,1	26,5
z toho národnost:							
česká	162 753	39,6	60,4	34,2	20,7	18,3	26,9
moravská	509	60,5	39,5	37,9	25,1	18,7	18,3
maďarská	226	51,3	48,7	38,1	30,1	20,4	11,5
německá	212	48,1	51,9	34,9	33,0	18,4	13,7
polská	144	27,8	72,2	33,3	24,3	18,1	24,3
ruská	593	21,8	78,2	24,6	32,4	24,5	18,5
slovenská	2 675	45,4	54,6	34,8	25,8	18,0	21,5
ukrajinská	201	31,3	68,7	31,8	30,8	11,4	25,9
vietnamská	49	36,7	63,3	26,5	24,5	34,7	14,3
neuvedeno	30 919	41,8	58,2	36,9	20,4	17,3	25,5

Populace seniorů menšinových národností se odlišovala v demografických charakteristikách od většinové populace. Například netypická převaha v zastoupení mužů nad ženami byla zjištěna u moravské národnosti (60,5 % mužů a 39,5 % žen). Naopak nejvyšší podíl žen byl zaznamenán u ruské národnosti (21,8 % mužů a 78,2 % žen) a u národnosti polské (27,8 % mužů a 72,2 % žen). Z hlediska věkového rozložení se některé národnosti vyznačovaly nižším podílem osob v nejvyšší věkové skupině 80 a více let (např. národnost maďarská, německá a vietnamská).

Graf 1.3: Obyvatelstvo ve věku 65 a více let v hl. m. Praze podle věku a národnosti podle SLDB 2011

Zdroj: SLDB



Údaje o náboženském vyznání vyplňoval každý občan podle svého rozhodnutí. Uvedení tohoto údaje bylo nepovinné, stejně jako v případě otázky národnosti. Možnost nevyplnění využil v této otázce mnohem větší podíl osob starších 65 let (40,0 %). Občané, pokud se rozhodli na otázku odpovědět, mohli využít uvedení odpovědi „bez náboženské víry“ nebo „věřící - nehlásící se k žádné církvi ani náboženské společnosti“



nebo „ věřící - hlásící se k církvi, náboženské společnosti“ s možností doplnění konkrétní církve či náboženské společnosti.

Jak již bylo řečeno, jelikož se jednalo o dobrovolnou otázku, zůstal údaj o náboženském vyznání při sčítání v roce 2011 ve velké míře nevyplněn, přestože osoby ve věku 65 a více let otázku vyplnili častěji než obyvatelé hlavního města v průměru celkem (44,1 %). Podíl osob bez vyznání ve věku 65 a více let byl nižší o 9,7 procentních bodů než průměr všech obyvatel Prahy.

Pokud vezmeme v úvahu obě kategorie věřících (hlásících se i nehlásících) bylo v Praze věřících osob 32,7 % z celé populace starších 65 let. Podíl osob, které se označili za věřící, ale nepřihlásili se k žádné církvi, byl 10,5%. Podíl věřících přihlášených k církvi nebo náboženské společnosti představoval 22,2 % populace ve věku 65 a více let.

Tab. 1.4: Obyvatelstvo ve věku 65 a více let podle náboženské víry, pohlaví a věku v hl. m. Praze

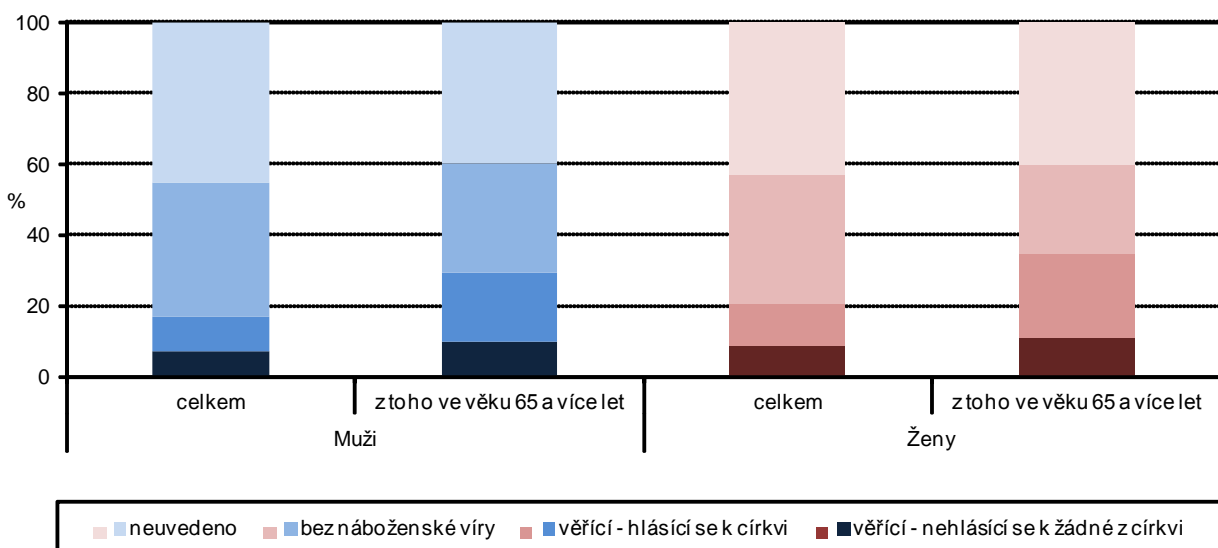
Zdroj: SLDB 2011

	Obyvatelstvo ve věku 65 a více let	v tom (%)		v tom věková skupina (%)			
		muži	ženy	65–69	70–74	75–79	80 a více
Počet obyvatel	201 029	40,2	59,8	34,6	20,8	18,1	26,5
z toho:							
věřící - nehlásící se k církvi	21 008	36,8	63,2	35,4	21,7	18,1	24,7
věřící - hlásící se k církvi	44 631	35,9	64,1	27,0	22,4	20,4	30,2
z toho:							
Církev československá husitská	3 852	33,2	66,8	22,0	18,1	22,0	38,0
Církev římskokatolická	30 961	36,7	63,3	26,6	23,0	20,9	29,5
Českobratrská církev evangelická	2 922	35,3	64,7	26,3	22,3	18,0	33,4
bez náboženské víry	54 963	45,6	54,4	37,9	19,0	17,3	25,7
neuvedeno	80 414	39,8	60,2	36,3	20,9	17,4	25,4

Z hlediska konkrétní církve či náboženské společnosti patřila v hlavním městě mezi seniory dominance římskokatolické církve. K této církvi se přihlásilo 15,4 % všech obyvatel hlavního města ve věku 65 a více let. Pokud vezmeme v úvahu jen zodpovězené údaje, bylo přihlášených k římskokatolické církvi 25,7 % ze všech seniorů s uvedeným údajem o náboženské víře a 69,4 % z osob věřících a přihlášených ke konkrétní církvi či náboženské společnosti. Dominance římskokatolické církve je zřetelná napříč oběma pohlavími i věkovými skupinami, přičemž římskokatolická církev má ze všech dominujících církví nejmladší věkovou strukturu. Druhou a třetí nejčastěji zastoupenou církvi byla v hlavním městě Církev československá husitská a Českobratrská církev evangelická.

Graf 1.4: Obyvatelstvo podle náboženské víry a pohlaví v hl. m. Praze podle SLDB 2011

Zdroj: SLDB

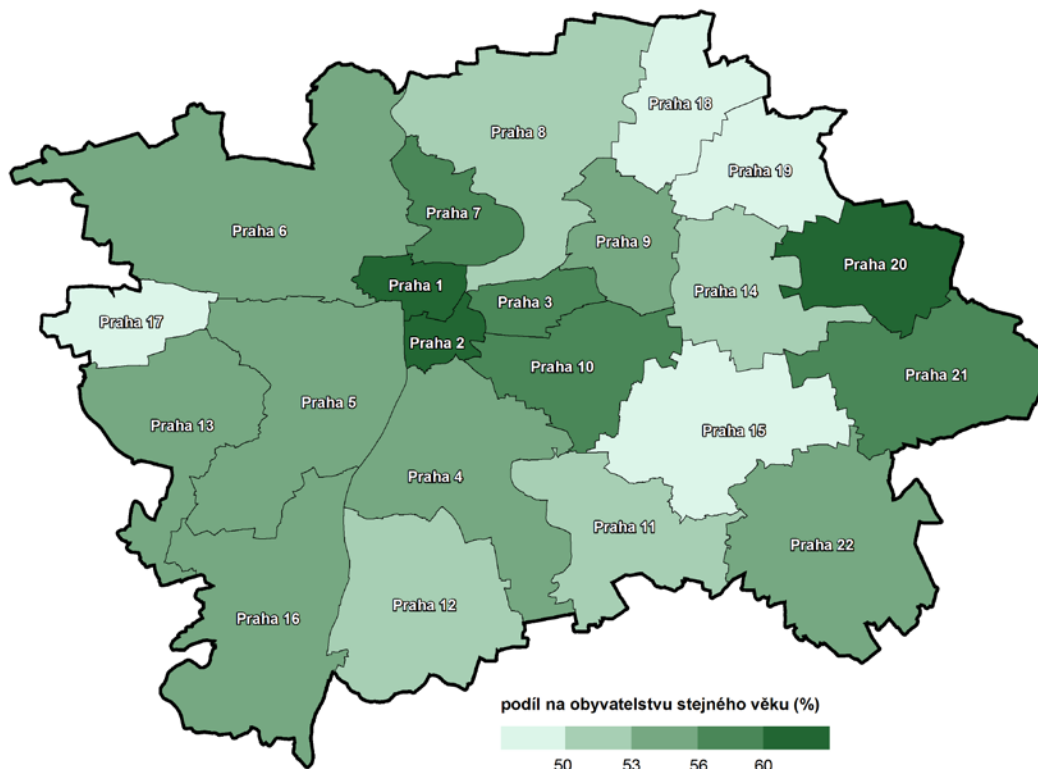


K náboženskému vyznání se častěji hlásili ženy, převaha žen byla charakteristická také pro všechny nejčastěji zastoupené církve či náboženské společnosti. Rozdíly v náboženském vyznání můžeme sledovat v rozložení podle věku. S věkem roste podíl osob s vyplněným údajem k otázce náboženského vyznání.

S věkem také narůstá podíl věřících (obě kategorie – hlásící se i nehlásící), ve věkové skupině 65–69 bylo 28,0 % věřících z dané věkové skupiny, ve věkové skupině starších 80 let již 35,1 % osob dané věkové kategorie.

Při porovnání jednotlivých správních obvodů hlavního města podle podílu věřících obyvatel, byl brán v úvahu jen podíl z osob s uvedeným vztahem k náboženské víře a to kvůli vysokému podílu nezjištěných odpovědí. Nejvyšší podíly věřících zaznamenaly tři správní obvody a to Praha 1 (62,1 %), Praha 2 (60,6 %) a Praha 20 (60,8 %). Obecně lze říci, že se jedná o správní obvody, které mají vyšší podíl obyvatel v nejstarších věkových kategoriích a starší lidé se hlásili k náboženské víře častěji. Mezi správní obvody s nejnižším podílem věřících obyvatel z počtu obyvatel s uvedeným vztahem k víře patří Praha 12 (49,3 %), Praha 18 (47,1 %) a Praha 19 (49,2 %).

**Věřící obyvatelé ve věku 65 a více let podle správních obvodů hlavního města Prahy podle SLDB 2011
(z osob s uvedeným vztahem k víře)**



Zdroj: ČSÚ

Dlouhodobá migrace, stěhování

Při sčítání lidu, domů a bytů byl také zjišťován údaj o místě bydliště matky v době narození sčítané osoby, tedy údaj o místě prvního bydliště, kde sčítaná osoba žila hned po narození. Nejednalo se tedy o přesné místo narození, které je u většiny osob zpravidla dáno místem porodnice a které pro vyhodnocení migračního pohybu tak nemá velkou vypovídací schopnost. Srovnání místa narození a místa bydliště poskytuje informace o výsledcích dlouhodobého migračního pohybu obyvatelstva. Výsledkem zpracování je podíl „původního“ obyvatelstva. Pro tento ukazatel se také používá označení „podíl rodáků“, což nejjednodušeji vystihuje podstatu tohoto ukazatele. Neznamena to však, že se tyto osoby nikdy nestěhovaly. Tento údaj nevypovídá o migračních pohybech mezi narozením a datem sčítání.

Údaje o místě narození vykazují na první pohled relativně nízký podíl nezjištěných údajů – pouze 0,5 %, v absolutním počtu 943 osob starších 65 let. Ve skutečnosti byl u dalších 16,7 tis. osob (tj. 8,3 % obyvatel ve věku 65 a více let) tento údaj zjištěn jen s neuspokojivou přesností. Převážně se jednalo o uvedení místa narození v ČR bez bližšího místa určení.

Ke dni sčítání 2011 žilo v hlavním městě 201 029 osob starších 65 let, z toho 92,1 % osob se narodilo v ČR, 7,4 % obyvatel Prahy se narodilo v zahraničí, z toho více než polovina na Slovensku (53,8 %) a u 0,5 % obyvatel nebyl tento údaj zjištěn. Podíl rodilých Pražanů (osob, které se narodily v obci bydliště) byl 43,9 % obyvatel ve věku 65 a více let. V porovnání s celou populací hlavního města bez ohledu na věk (50,8 %) byl



podíl rodilých Pražanů starších 65 let nižší. Výrazné rozdíly v zastoupení rodáků můžeme sledovat mezi jednotlivými kraji. V mezikrajském srovnání představuje hlavní město v podílu rodáků výrazný nadprůměr. V ČR je průměr rodáků ve věku 65 a více let 30,8 % mezi muži a 28,7 % mezi ženami.

Tab. 1.5: Obyvatelstvo ve věku 65 a více let podle místa bydliště matky v době narození, pohlaví a věku v hl. m. Praze

Zdroj: SLDB 2011

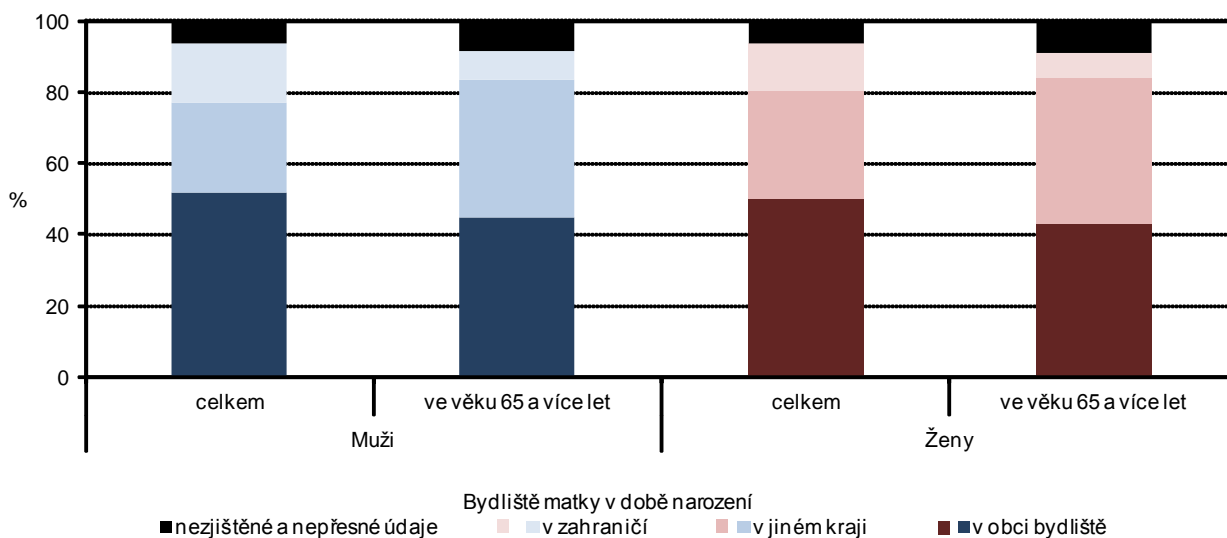
	Obyvatelstvo ve věku 65 a více let	v tom (%)		v tom věková skupina (%)			
		muži	ženy	65–69	70–74	75–79	80 a více
Počet obyvatel	201 029	40,2	59,8	34,6	20,8	18,1	26,5
v tom:							
narození v České republice	185 186	40,1	59,9	35,2	20,6	18,0	26,2
z toho:							
v obci bydliště	88 210	41,1	58,9	42,0	22,0	16,8	19,3
v jiné obci okresu	X	X	X	X	X	X	X
v jiném okrese kraje	X	X	X	X	X	X	X
v jiném kraji	80 262	39,2	60,8	28,7	19,4	19,3	32,6
narození v zahraničí	14 900	41,2	58,8	26,7	23,6	19,3	30,4
z toho ve Slovenské republice	8 018	40,9	59,1	24,3	22,4	20,2	33,0
nezjištěno	943	49,0	51,0	36,6	22,0	17,3	24,2

Podíl osob narozených v obci obvyklého bydliště je celkově vyšší u mužů (44,8 %) než u žen (43,2 %). Dlouhodobě zde hraje roli skutečnost, že ženy se při založení rodiny častěji stěhují za svým partnerem a v novém bydlišti zůstávají i ve vyšším věku. Odlišná je situace v podrobnějších věkových skupinách. S rostoucím věkem podíl rodáků postupně klesá. Z osob ve věku 80 a více let dosahuje podíl rodáků jen lehce přes 30 %. Stejnou měrou s věkem roste v jednotlivých věkových skupinách podíl osob, které se v průběhu života přestěhovaly mimo kraj svého narození. Tuto změnu lze odůvodnit stěhováním starších osob za svými dětmi, které se o ně v pozdějším věku starají, či do různých domovů s pečovatelskou službou.

Místo narození v jiném kraji než v kraji bydliště, zapsalo při sčítání 80 262 seniorů ve věku 65 a více let. 7,4 % obyvatel Prahy starších 65 let uvedlo jako místo svého narození jiný stát. V absolutním počtu to bylo 14 900 osob. Nejpočetnější skupinu - 8 018 osob - tvořili narození na Slovensku, ti představovali 4,0 % populace hlavního města starší 65 let. Další významnou skupinu představují narození na Ukrajině (1 615 osob, tj. 10,8 % narozených v zahraničí ve věku 65 a více let) a na území Ruské federace (1 185 osob, tj. 8,0 %).

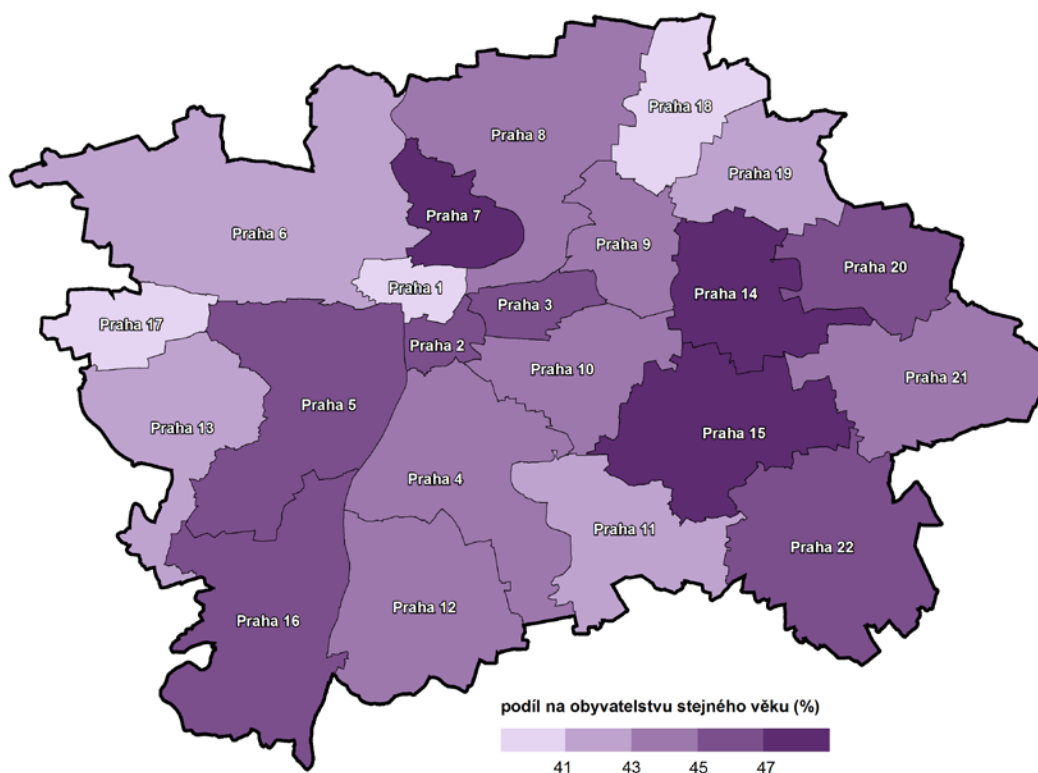
Graf 1.5: Obyvatelstvo hl. m. Prahy podle místa narození podle pohlaví a věku podle SLDB 2011

Zdroj: SLDB



Podíly rodáků v jednotlivých správních obvodech Prahy se pohybují od 40,0 % do 47,7 %. Nejnižší podíl je podle výsledků sčítání lidu 2011 ve správním obvodu Praha 18, nejvyšší pak ve správním obvodu Praha 15.

Rodáci ve věku 65 a více let podle správních obvodů hlavního města Prahy podle SLDB 2011



Zdroj: ČSÚ

Úmrtnost, příčiny smrti, naděje dožití

V posledních letech dochází k výraznému zlepšení úmrtnostních poměrů. Vlivem prodloužení střední délky života, vysokou úrovní lékařské péče, dostupností rychlé zdravotnické služby v Praze a celkovým aktivnějším přístupem starších lidí k životu, klesá dlouhodobě počet zemřelých. Nejméně úmrtí bylo za sledované období zaznamenáno v roce 2007, a to 9 450 seniorů ve věku 65 a více let, nejvíce naopak v roce 2012, kdy zemřelo 10 141 seniorů. Od roku 2012 počet zemřelých opět mírně klesá. V roce 2014 celkově zemřelo 10 065 osob starších 65 let, z tohoto počtu bylo 4 445 (tj. 44,2 %) zemřelých mužů a 5 620 (tj. 55,8 %) žen.

Tab. 1.6: Zemřelí ve věku 65 a více let podle věku v letech 2005 až 2014 v hl. m. Praze

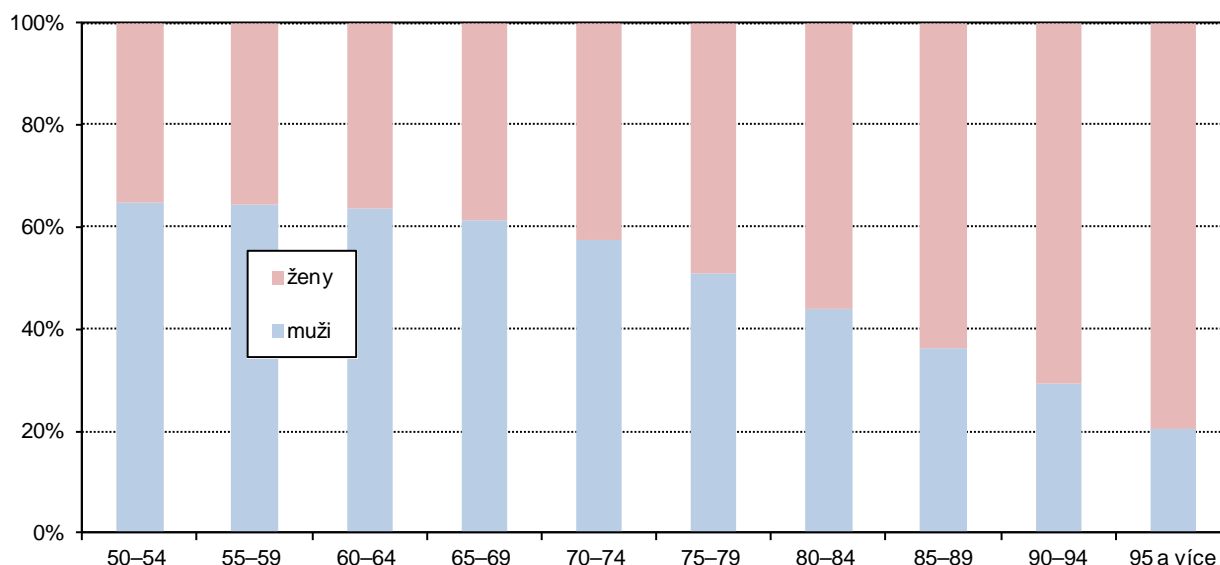
	2005	2006	2007	2008	2009	2010	2011	2012	2013	2014
Zemřelí ve věku 65 a více let	9 877	9 555	9 450	9 536	9 784	9 739	9 733	10 141	10 100	10 065
v tom (%):										
muži	41,8	42,5	42,9	43,0	43,7	44,7	43,9	44,3	44,8	44,2
ženy	58,2	57,5	57,1	57,0	56,3	55,3	56,1	55,7	55,2	55,8
v tom ve věku (%):										
65–69 let	9,0	9,0	9,4	9,6	10,6	12,2	12,4	13,2	13,4	12,8
70–74 let	13,9	12,5	12,1	11,3	10,9	10,4	11,0	11,3	11,7	12,7
75–79 let	21,1	20,3	20,0	19,2	17,9	16,4	15,8	14,1	13,5	12,9
80–84 let	27,1	27,2	26,4	25,5	24,5	24,6	23,1	22,2	20,7	20,7
85–89 let	13,3	16,8	19,4	22,1	24,2	24,6	23,7	24,4	23,9	23,3
90 a více let	15,6	14,1	12,8	12,3	11,8	11,9	14,1	14,7	16,7	17,6

Z pohledu struktury zemřelých podle pohlaví je od roku 2005 do roku 2010 zřejmý nárůst zastoupení mužů mezi zemřelými seniory v daném roce, a to ze 41,8 % v roce 2005 na 44,7 % v roce 2010. V následujících letech se podíl zemřelých mužů mezi seniory ustálil na hodnotě okolo 44 %.

Zastoupení mužů a žen mezi zemřelými je velmi rozdílné z hlediska třídění do menších věkových skupin. S přibývajícím věkem klesá početní zastoupení mužů mezi zemřelými dané věkové skupiny. V roce 2014 až do věkové skupiny 75–79 let převažovali mezi zemřelými muži. Od věkové skupiny 80–84 let převažovaly mezi zemřelými ženy a to především v důsledku jejich delší střední délky života.

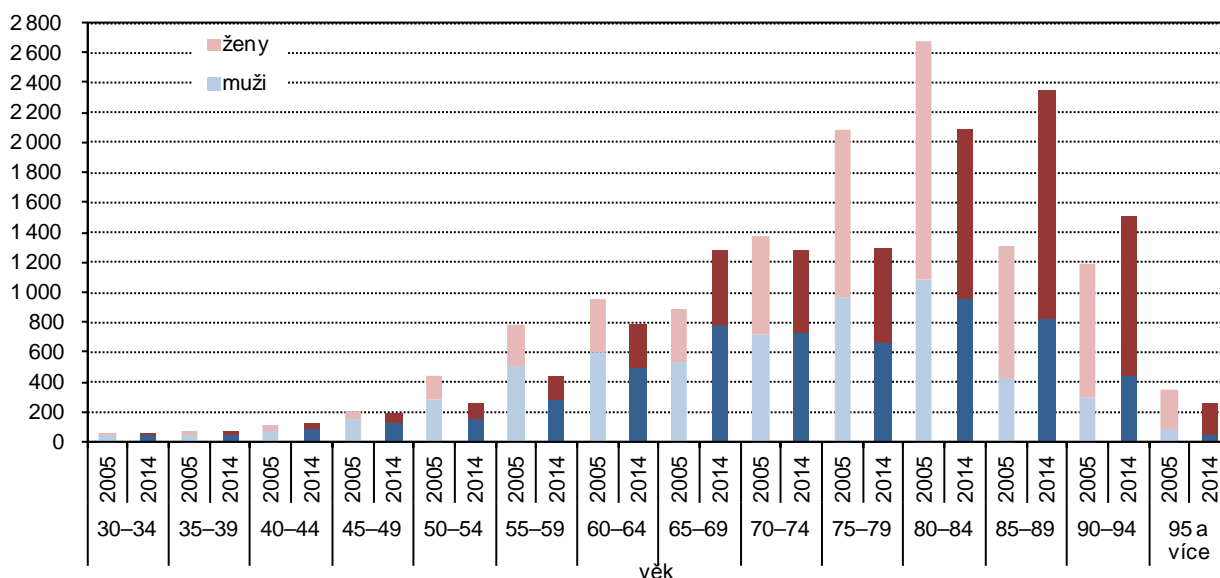


Graf 1.6: Zastoupení mužů a žen mezi zemřelými v hl. m. Praze podle věku v letech 2010–2014



Počet a zejména struktura zemřelých osob podle věku jsou ovlivňovány především početností jednotlivých generací. Z vývoje úmrtí podle podrobnějších věkových skupin je patrné celkové zlepšování úmrtnostních poměrů díky postupnému posunu nejvyššího podílu zemřelých do vyšších věkových kategorií. Zatímco v roce 2005 umírali lidé starší 65 let nejčastěji ve věku 80–84 let (27,1 %), v roce 2014 umírali nejčastěji ve věkové skupině 85–89 let (23,3 % zemřelých ve věku 65 a více let). Příznivý vývoj struktury zemřelých z pohledu věku je možné sledovat v případech obou pohlaví.

Graf 1.7: Zemřelí obyvatelé hl. m. Prahy podle věku a pohlaví v roce 2005 a 2014

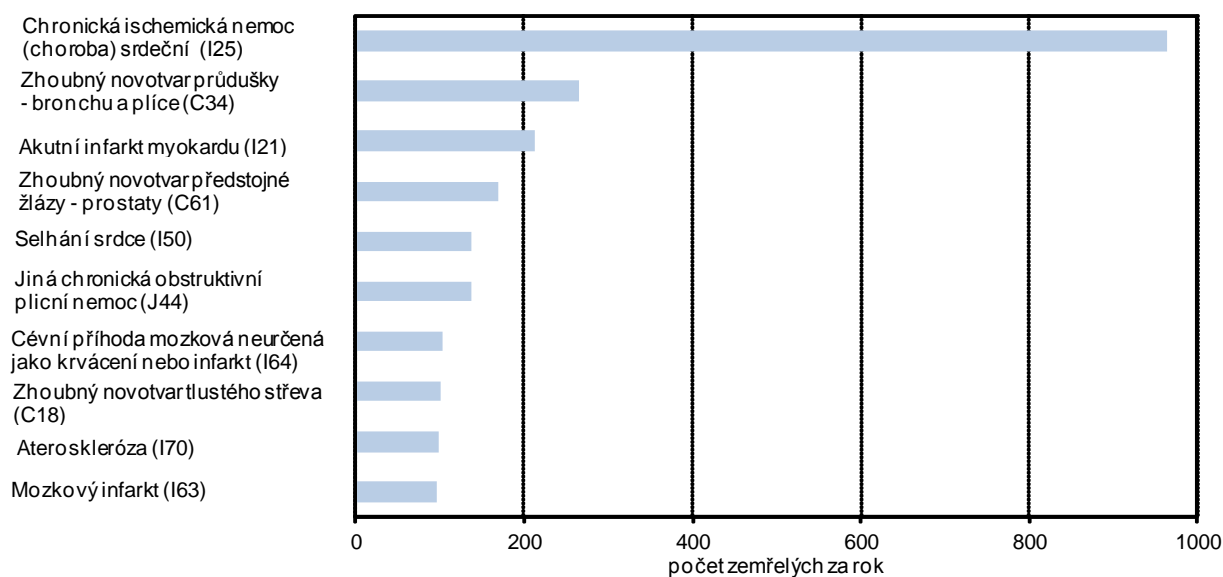


Data vyplývající z hlášení o úmrtí umožňují zhodnotit také strukturu zemřelých podle místa úmrtí. V roce 2014 bylo nejčastějším místem úmrtí seniorů zdravotnické zařízení lůžkové péče (u mužů v 68,8 % případů úmrtí, u žen v 70,0 %). Druhým nejčastějším místem úmrtí byl domov, kde zemřelo 20,0 % mužů a 15,9 % žen zemřelých ve věku 65 a více let, za ním následovalo úmrtí v zařízení sociálních služeb (muži 4,3 %, ženy 7,8 %). Rozdílnost v podílech zemřelých mužů a žen doma a v sociálním zařízení lze vysvětlit především převažujícím zastoupením žen žijících v sociálních zařízeních v kombinaci s vyšším věkem při úmrtí v porovnání s muži.

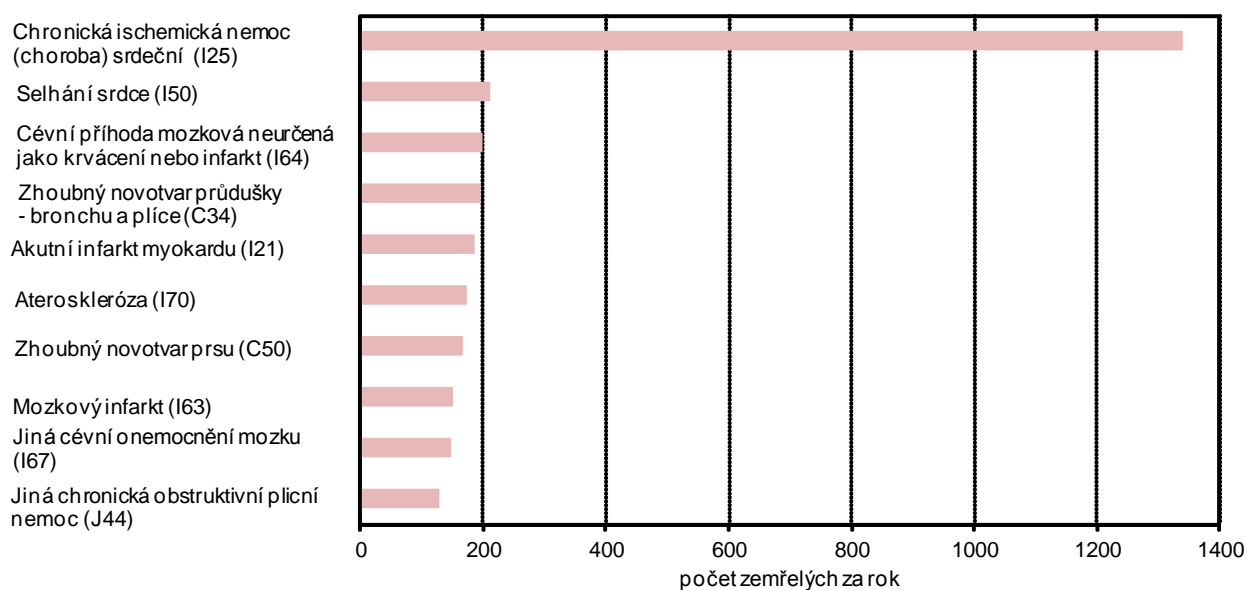
Tab. 1.7: Zemřelí podle místa úmrtí v roce 2014

	Celkem	v tom podle místa úmrtí (%)							
		doma	ve zdrav. zařízení lůžkové péče	ve zdrav. zařízení poskyt. jiné formy zdr. péče	na ulici, veřejném místě	při převozu do zdrav. zařízení	v zařízení sociálních služeb	jinde	nezjištěno
Zemřelí	12 118	19,2	67,3	2,2	1,6	0,6	5,3	1,6	2,2
v tom muži	5 769	21,7	65,1	1,8	2,7	0,5	3,5	2,5	2,3
ženy	6 349	16,9	69,3	2,5	0,7	0,7	7,0	0,8	2,1
z toho ve věku 65 a více let	10 065	17,7	69,5	2,4	0,7	0,6	6,3	0,8	2,1
v tom muži	4 445	20,0	68,8	2,0	1,1	0,6	4,3	1,1	2,1
ženy	5 620	15,9	70,0	2,6	0,3	0,6	7,8	0,6	2,1

Graf 1.8: Hlavní příčiny úmrtí mužů ve věku 65 a více let v hl. m. Praze (roční průměr 2011 až 2014)



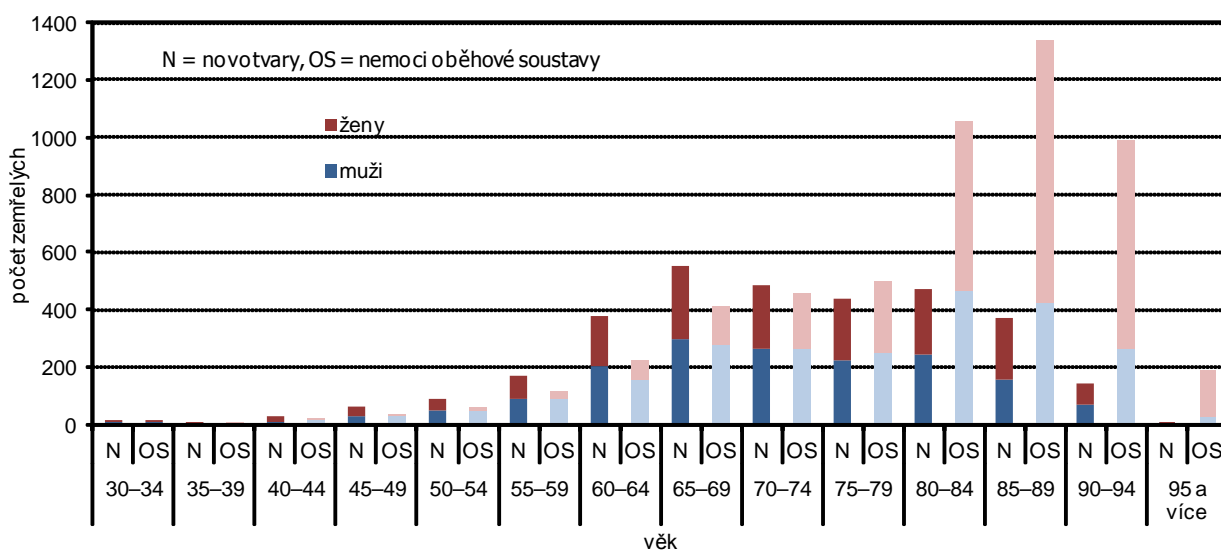
Graf 1.9: Hlavní příčiny úmrtí žen ve věku 65 a více let v hl. m. Praze (roční průměr 2011 až 2014)



Z hlediska struktury zemřelých podle příčin smrti je zřejmé, že muži i ženy starší 65 let žijící na území hlavního města Prahy umírají nejčastěji na skupinu nemocí oběhové soustavy (konkrétně na chronické ischemické choroby srdeční). V roce 2014 na nemoci oběhové soustavy zemřelo 4 941 seniorů ve věku 65 a více let, tedy 49,1 % všech zemřelých seniorů. Na tuto skupinu nemocí umírají častěji ženy než muži (muži 40,1 % zemřelých dané skupiny). Druhou nejčastější skupinou nemocí (24,6 % zemřelých), na které umírali v roce 2014 senioři, byla skupina novotvarů, na které zemřelo 2 479 seniorů starších 65 let (z toho 50,9 % mužů).

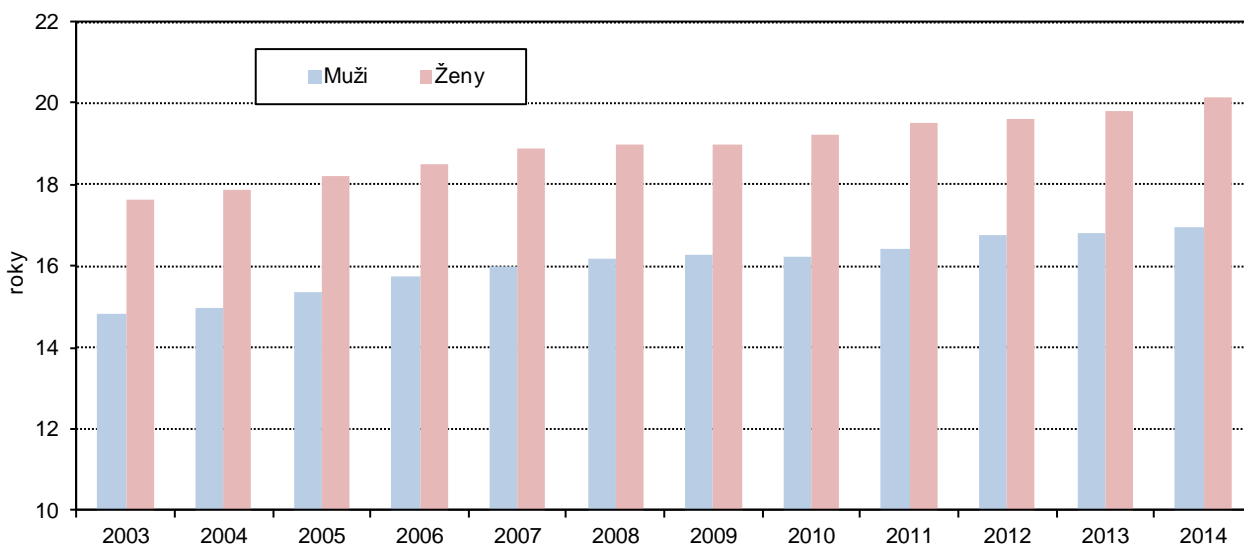
Rozdíly můžeme sledovat v rozložení zemřelých podle věku pro zmíněné dvě nejčastější příčiny nemocí. Rozložení zemřelých na novotvary je více méně rovnoměrné a obecně lze říci, že na tuto skupinu nemocí umírají lidé spíše v mladších věkových skupinách seniorů. Nejvyšší počet zemřelých na novotvary se nachází ve věkové skupině 65–69 let. Počet zemřelých na nemoci oběhové soustavy narůstá s věkem a nejvyšší počty zemřelých najdeme v nejstarších věkových skupinách, konkrétně ve věkové kategorii 85–89 let.

Graf 1.10: Zemřelí obyvatelé hl. m. Prahy na novotvary a nemoci oběhové soustavy podle věku v roce 2014



Jedním z hlavních ukazatelů, který souhrnně hodnotí úmrtnostní poměry obyvatelstva, je střední délka života. Střední délka života neboli naděje dožití je ukazatelem, který nám říká, kolik let v průměru ještě prožije jedinec, pokud by po zbytek jeho života byla úroveň úmrtnosti stejná jako v roce, pro který je tento ukazatel počítán. Odhaduje se zvláště pro muže a pro ženy každého věku, protože úmrtnost je jiná nejen v každém věku, ale také pro každé pohlaví. Spolu se zlepšující se zdravotní péčí a životním stylem obyvatel, snižují se v čase rizika úmrtí a naděje dožití se postupně zvyšuje.

Graf 1.11: Naděje dožití obyvatel hl. m. Prahy ve věku 65 let v letech 2003 až 2014 (dvouleté průměry)



Obyvatelstvo hlavního města má nejvyšší naději dožití osob ve věku 65 let ze všech krajů. Naděje dožití žen ve věku 65 let v průměru let 2013–2014 je 20,1 let, u mužů 17,0 let. Přičemž Praha je jediným krajem, ve kterém naděje dožití žen ve věku 65 let převyšuje hodnotu 20 let. Během sledovaného období let 2003 a 2014 došlo k nárůstu naděje dožití ve věku 65 let u žen o 2,5 roku, u mužů o 2,2 roku. V roce 2003 žily ženy v průměru o 2,8 let déle než muži. Rozdíl mezi pohlavími s mírnými výkyvy narůstal a v roce 2014 žily déle ženy v průměru o 3,2 let. Zatímco u naděje dožití při narození dochází ke sblížení hodnot pro muže a ženy, ve věku 65 let dochází spíše k nárůstu rozdílů mezi muži a ženami.

Projekce obyvatelstva

V roce 2014 byla zveřejněna publikace Projekce obyvatelstva v krajích ČR do roku 2050. Podle jejích výsledků bude hlavní město Praha jedním ze dvou krajů, jejichž celkový počet obyvatel by měl být v roce 2050 vyšší než dnes. Po celé projektované období se očekává kladný přirozený přírůstek. Odhaduje se nárůst počtu obyvatel především díky předpokládanému plynulému nárůstu migračního salda.

Tab. 1.8: Věková struktura obyvatelstva podle projekce hl. m. Prahy

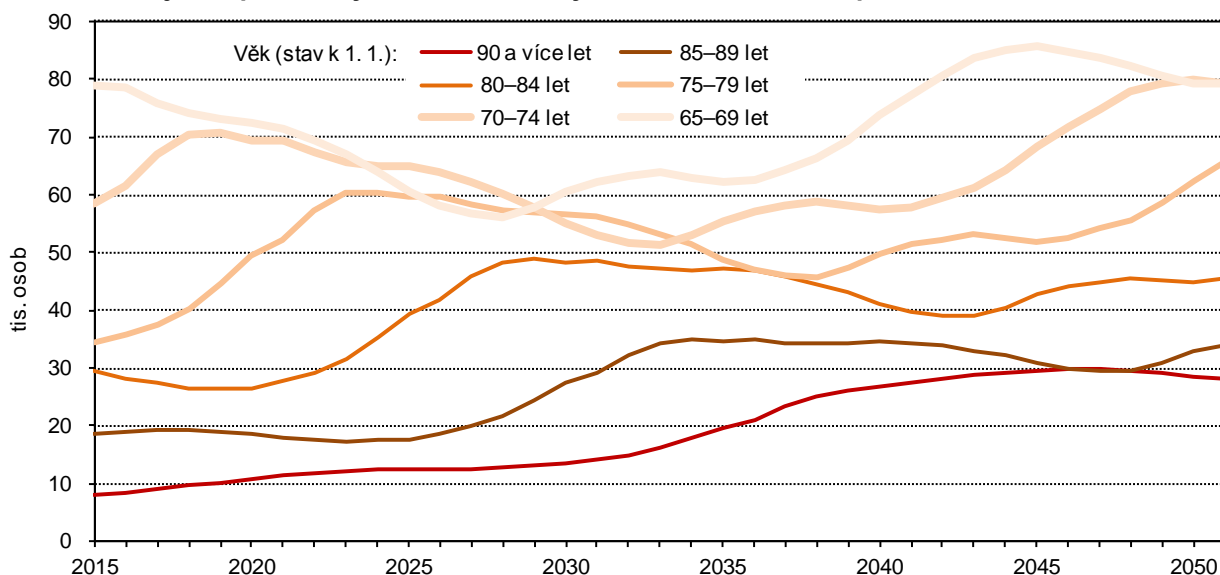
Zdroj: CSU, Projekce obyvatelstva v krajích ČR do roku 2050 (130052-14)

	2020	2025	2030	2035	2040	2045	2050
Obyvatelstvo celkem (k 1. 1.)	1 248 242	1 259 850	1 275 648	1 294 114	1 316 242	1 344 146	1 377 944
z toho ve věku 65 a více let	247 371	254 585	261 596	268 102	283 468	309 090	328 101
v %	19,8	20,2	20,5	20,7	21,5	23,0	23,8
v tom ve věku (%):							
65–69 let	29,4	23,8	23,2	23,2	26,0	27,7	24,2
70–74 let	28,1	25,5	21,0	20,7	20,2	22,2	24,3
75–79 let	20,0	23,4	21,7	18,2	17,6	16,8	19,1
80–84 let	10,7	15,4	18,5	17,6	14,5	13,8	13,7
85–89 let	7,6	7,0	10,5	12,9	12,2	9,9	10,0
90 a více let	4,3	4,9	5,1	7,4	9,4	9,6	8,7

Poznámka: Základní výsledky projekce jsou ve větším detailu uvedeny v tabulkové příloze.

Ze zveřejněné projekce vyplývá, že na území hlavního města bude žít v roce 2050 1 377 944 obyvatel, z toho 328 101 seniorů. Změny ve věkovém složení obyvatelstva nebudou v hlavním městě výrazné jako v ostatních krajích republiky. Očekává se nárůst podílu osob starších 65 let z 17,6 % v roce 2013 na 23,8 % v roce 2050, v absolutním vyjádření se jedná o nárůst z 220 tis. na 328 tis. osob, tj. nárůst o 49,1 %. Celkový počet obyvatel Prahy do roku 2050 vzroste o 10,5 %.

Graf 1.12: Projekce počtu obyvatel hl. m. Prahy ve věku 65 a více let podle věku do roku 2050

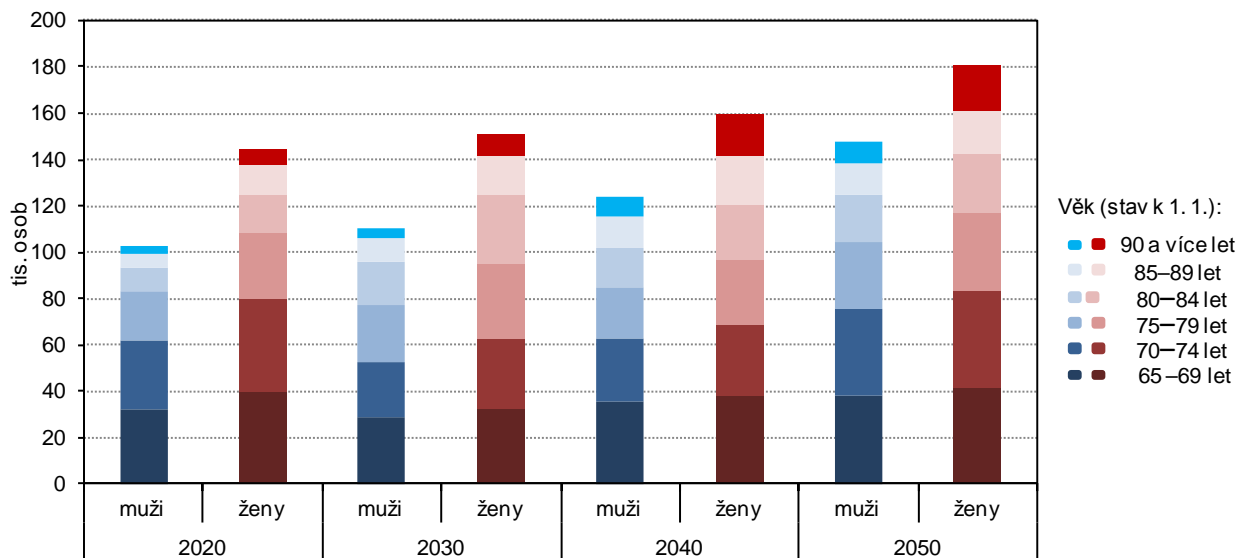


V posledních letech dochází k přechodu početně silnějších generací z let 2. světové války do věku 65 a více let. Tohoto věku již také dosáhly osoby z prvních silných poválečných ročníků narozených. V růstu jejich počtu se budou odrážet zejména nepravidelnosti věkové struktury a očekávané další prodlužování naděje dožití. Nepravidelnosti věkové struktury jsou patrné především z rozložení seniorů do podrobnějších



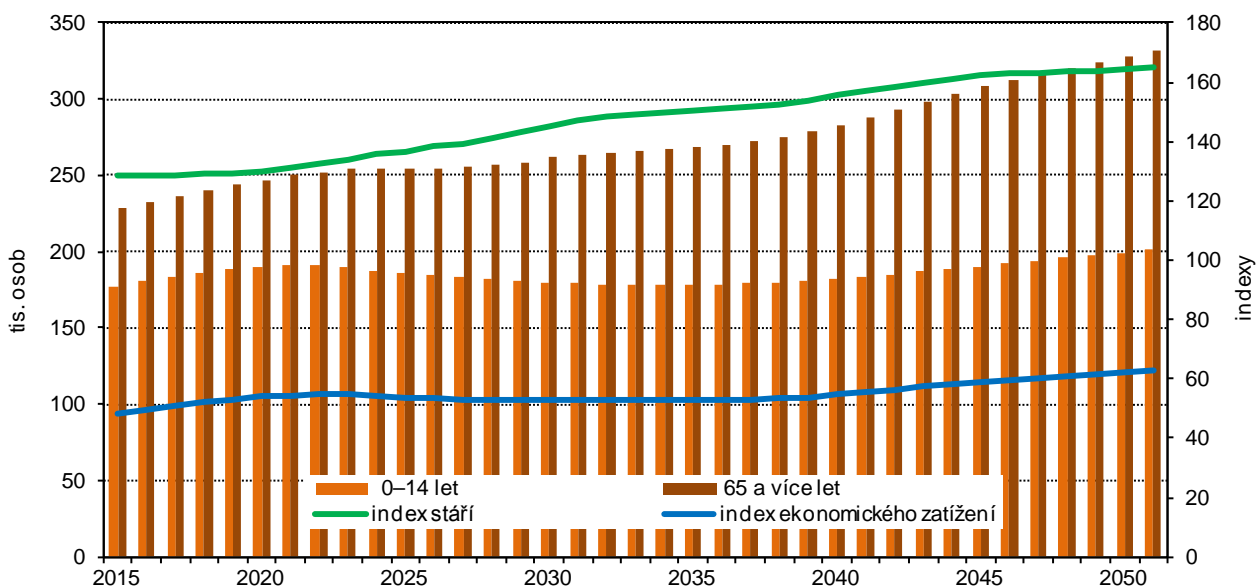
věkových skupin. Dlouhodobě se očekává také početní převaha žen ve všech 5tiletých věkových skupinách seniorů.

Graf 1.13: Projekce počtu obyvatel hl. m. Prahy ve věku 65 a více let podle pohlaví a věku do roku 2050



Stárnutí populace, které bude v následujících letech probíhat, charakterizují změny indexu stáří, který vyjadřuje podíl osob starších 65 let k dětem ve věku 0 až 14 let, změny průměrného věku a změny indexu ekonomického zatížení. Do roku 2050 je očekáván nárůst indexu stáří, přičemž věkově starší by měly být nadále ženy. Je odhadováno, že v roce 2050 bude na 100 dívek ve věku 0–14 let připadat 187 žen starších 65 let (v roce 2013 byl index stáří 157). V případě mužů by mělo v roce 2050 na 100 chlapců ve věku 0–14 let připadat 144 mužů ve věku 65 a více let (v roce 2013 byl index stáří 103). Stárnutí obyvatelstva ukazuje také vývoj průměrného věku obyvatelstva, který by se měl zvýšit ze 41,9 let v roce 2013 na hodnotu 44,7 let v roce 2050. Růst bude také index ekonomického zatížení, který porovnává počet osob ve věku 65+ a 0–14 let s počtem osob ve věku 15–64 let. V hlavním městě dojde za předpokladu stabilních zisků migrací ke zvýšení indexu ze 46 na hodnotu 63 osob ve věku ekonomické závislosti na 100 osob produktivního věku (15–64 let).

Graf 1.14: Projekce počtu obyvatel hl. m. Prahy ve věku 0–14 a 65 a více let, vývoj indexů stáří a ekonomického zatížení do roku 2050



Graf 1.15: Současné a předpokládané věkové složení obyvatelstva hl. m. Prahy

