

První výsledky Sčítání 2021



Sčítání lidu, domů a bytů 2021

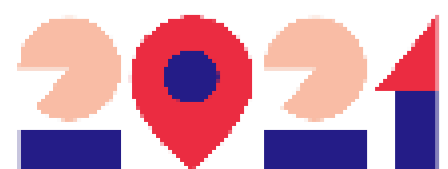
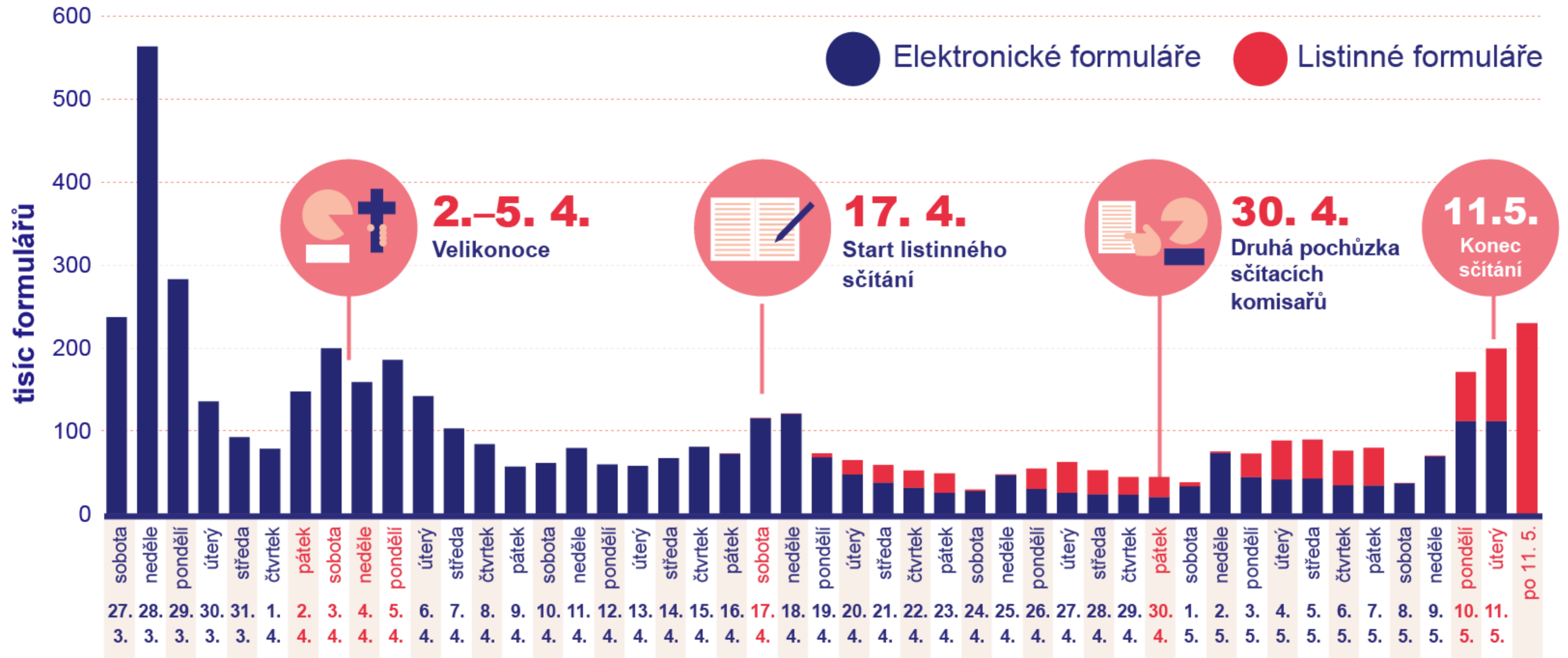
- 27. března až 11. května – celkem 46 dnů
- Celosvětová akce koordinovaná OSN, u nás organizuje ČSÚ
- Unikátní porovnání s historií, obraz současnosti pro budoucí generace
- Souhrnná data v nejvyšším územním detailu pro všechny
- Žádné dotazy na majetkové poměry ani na zdravotní stav
- Velký důraz na ochranu dat



Sčítání lidu, domů a bytů 2021

- Sčítání za pandemie covid-19
- První online sčítání lidu v historii
- Maximální využití registrů státní správy
- 85 % obyvatel se sečetlo elektronicky

Denní počty přijatých sčítacích formulářů



Harmonogram zveřejnění dalších výsledků Sčítání 2021

**1. čtvrtletí
2022**
Územní
detail

**4. čtvrtletí
2022**
Domácnosti,
dojížděkové
proudy

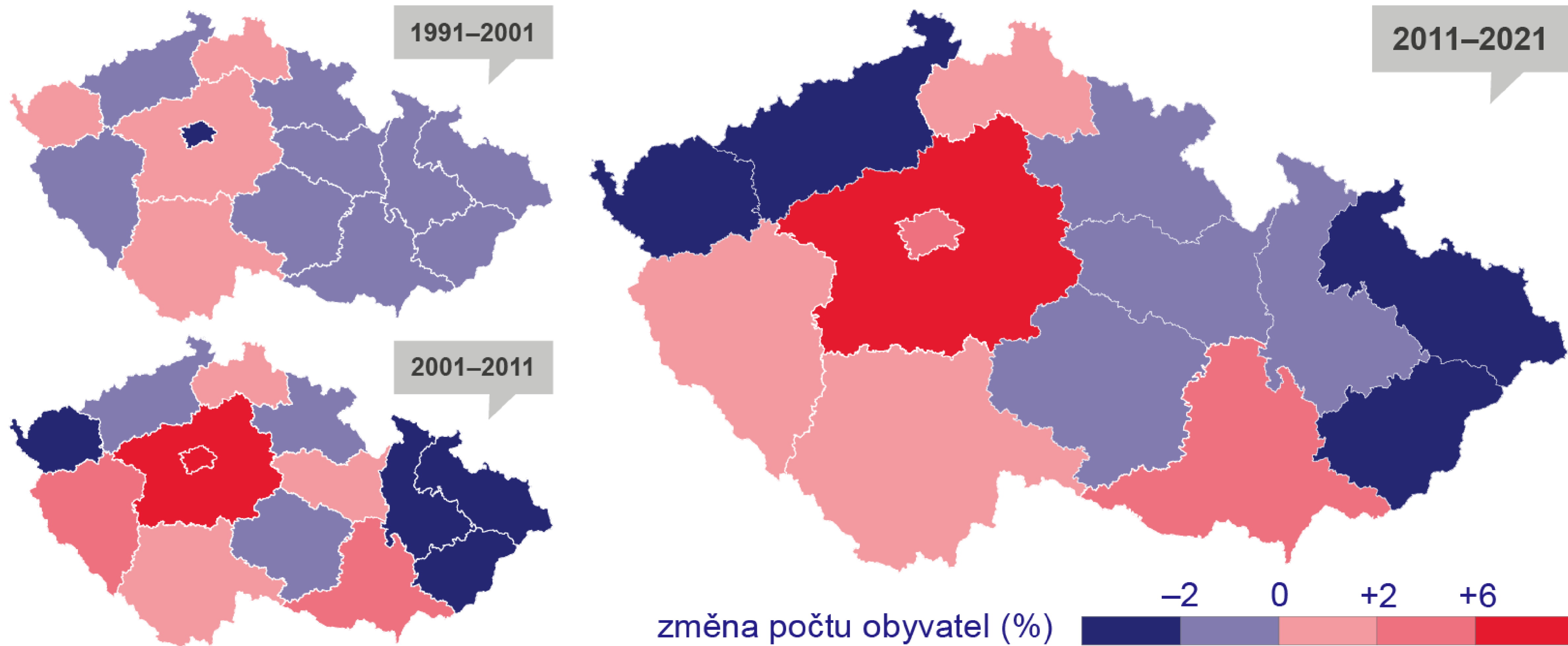
**2. a 3. čtvrtletí
2022**
Byty, další
charakteristiky
obyvatelstva

Rok 2023
Analýzy,
předání dat
Eurostatu

První výsledky Sčítání 2021

- Základní informace o obyvatelstvu a domech do úrovně krajů
- K dispozici na webu www.scitani.cz
- Počet obyvatel Česka k 27. 3. 2021: **10 524 167 osob**

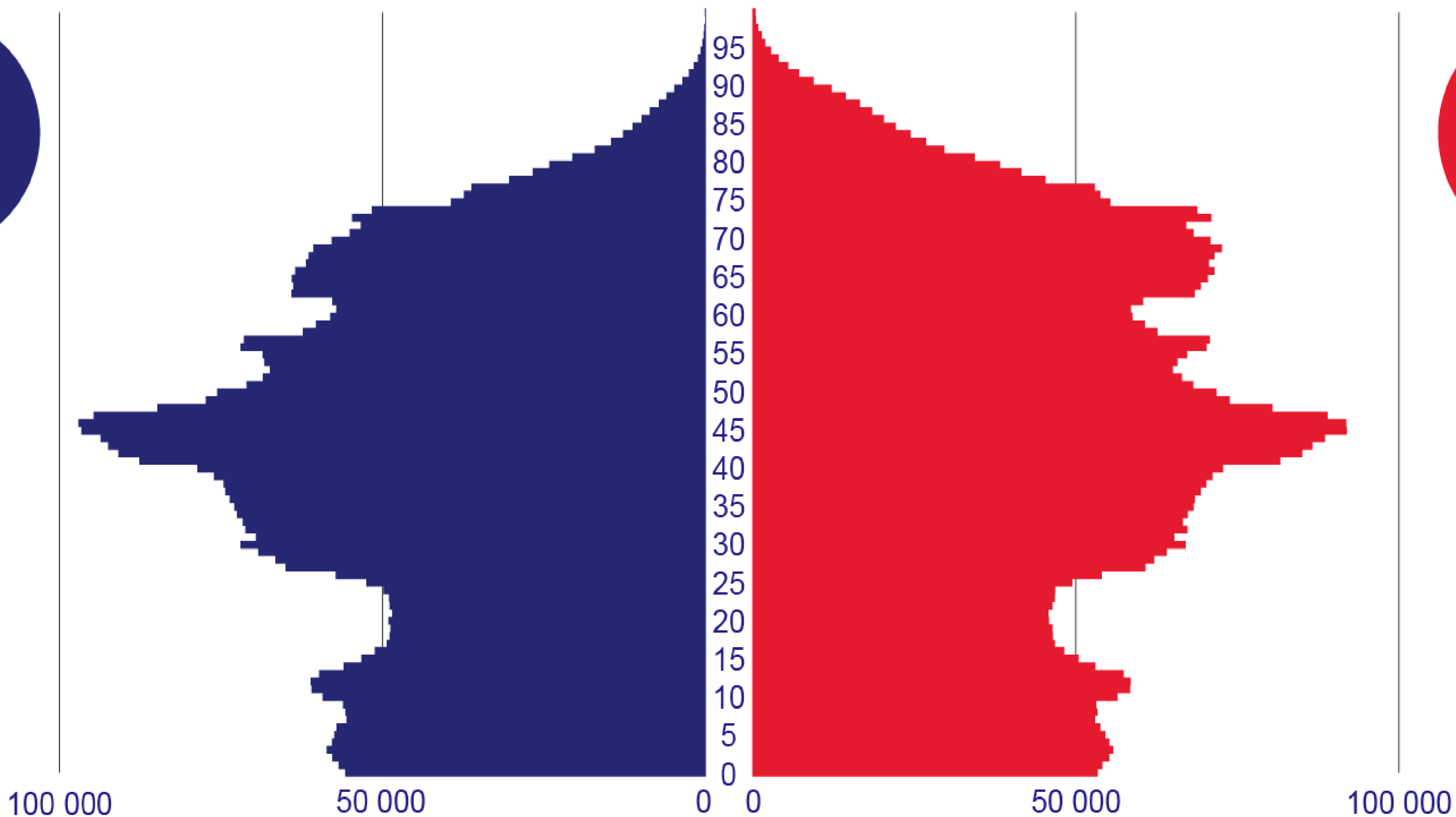
Vývoj počtu obyvatel v krajích Česka



Věková struktura obyvatel Česka 2021



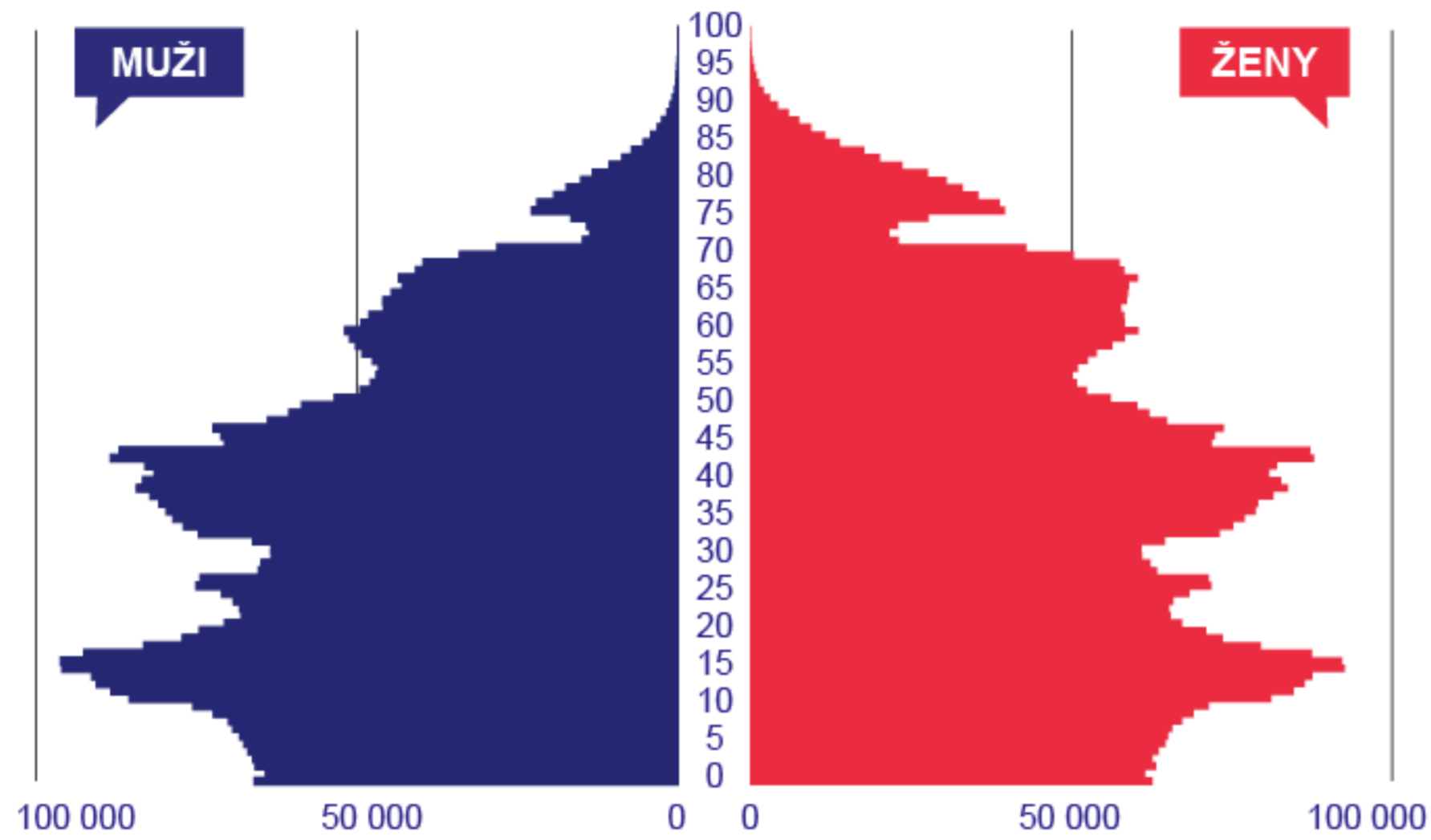
Muži



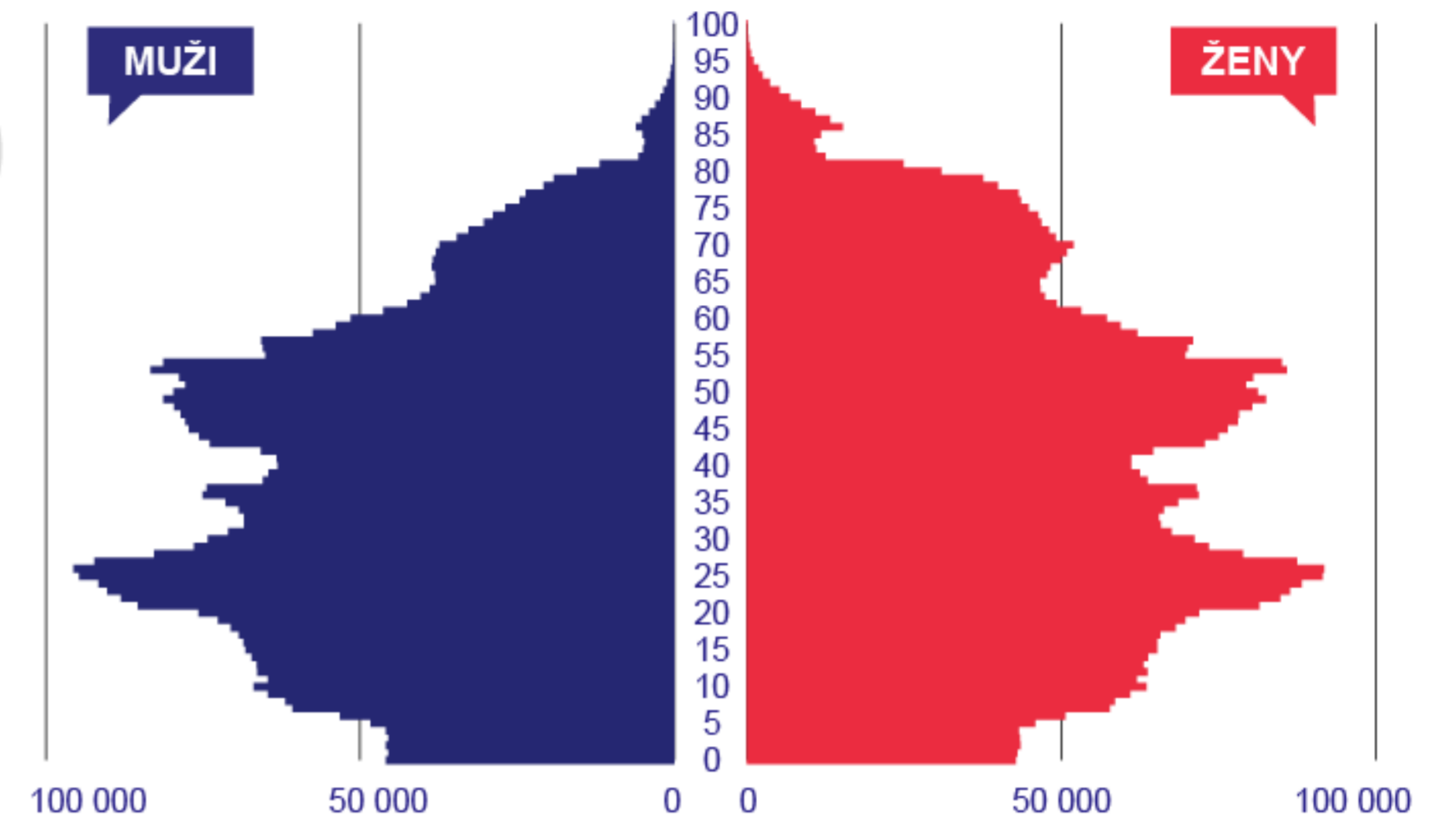
Ženy

Věková struktura obyvatel Česka

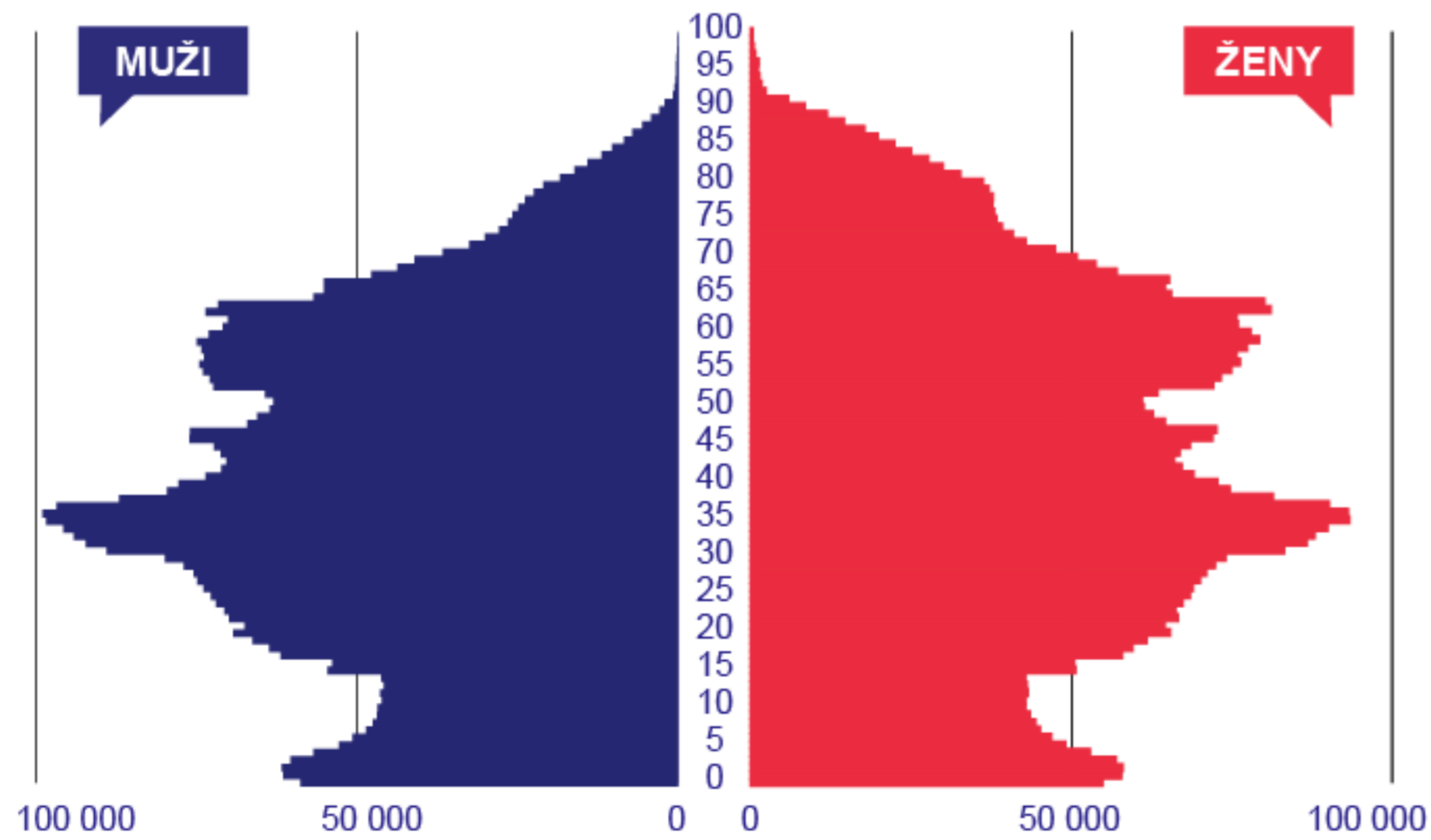
1991



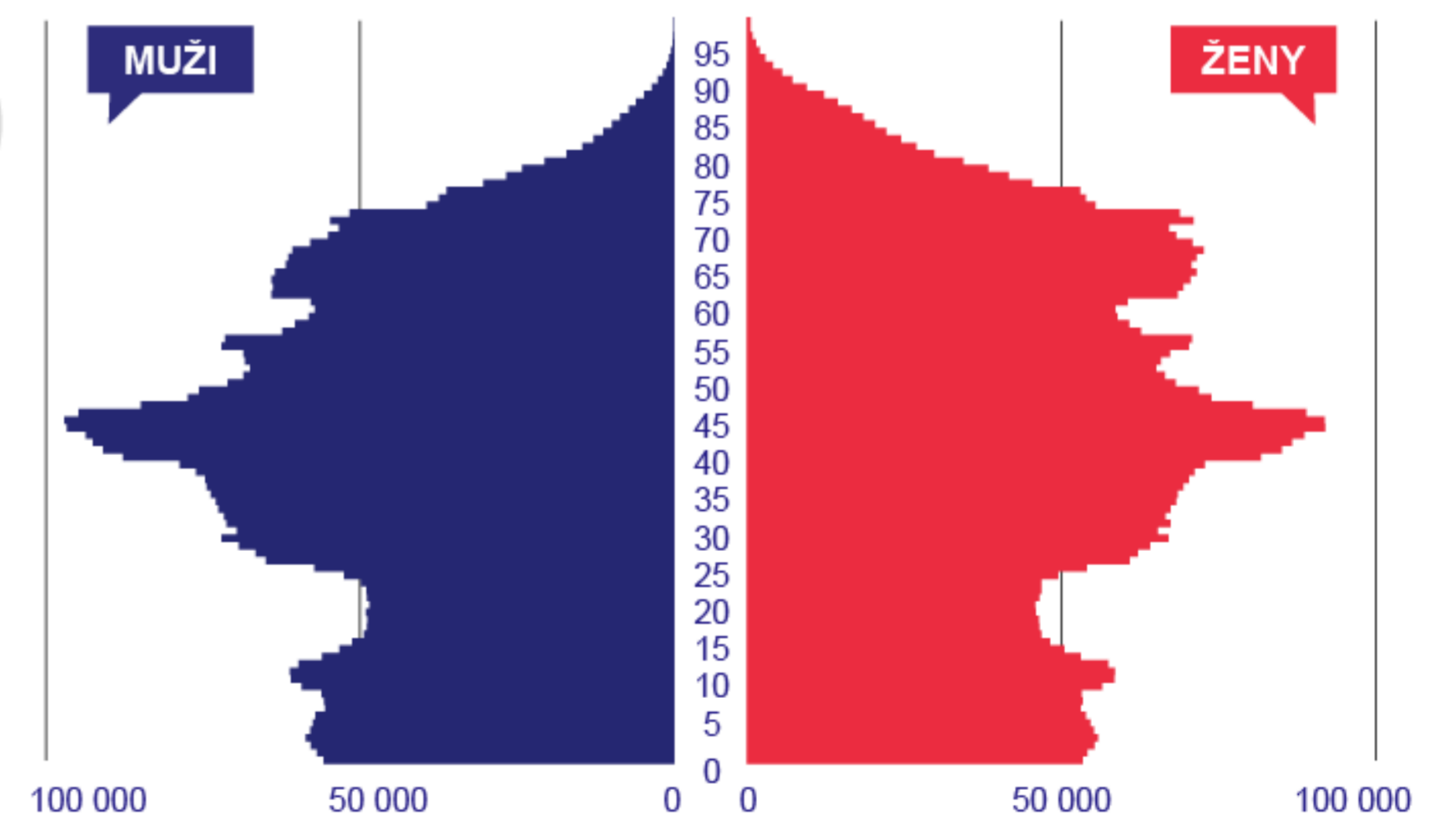
2001



2011



2021



Cizinci žijící v Česku

- k 27. 3. 2021 žilo v Česku 490,4 tisíc cizinců, představovali 4,7 % obyvatel.

Nejpočetnější skupiny cizinců

- Ukrajinci 150 178
- Slováci 95 588
- Vietnamci 54 184
- Rusové 35 262
- Poláci 14 367

Rozdíl proti Sčítání 2011

- Ukrajinci +29,3 %
- Slováci +16,2 %
- Vietnamci +3,0 %
- Rusové +11,8 %
- Poláci -14,5 %

Rodinný stav obyvatel Česka 2021



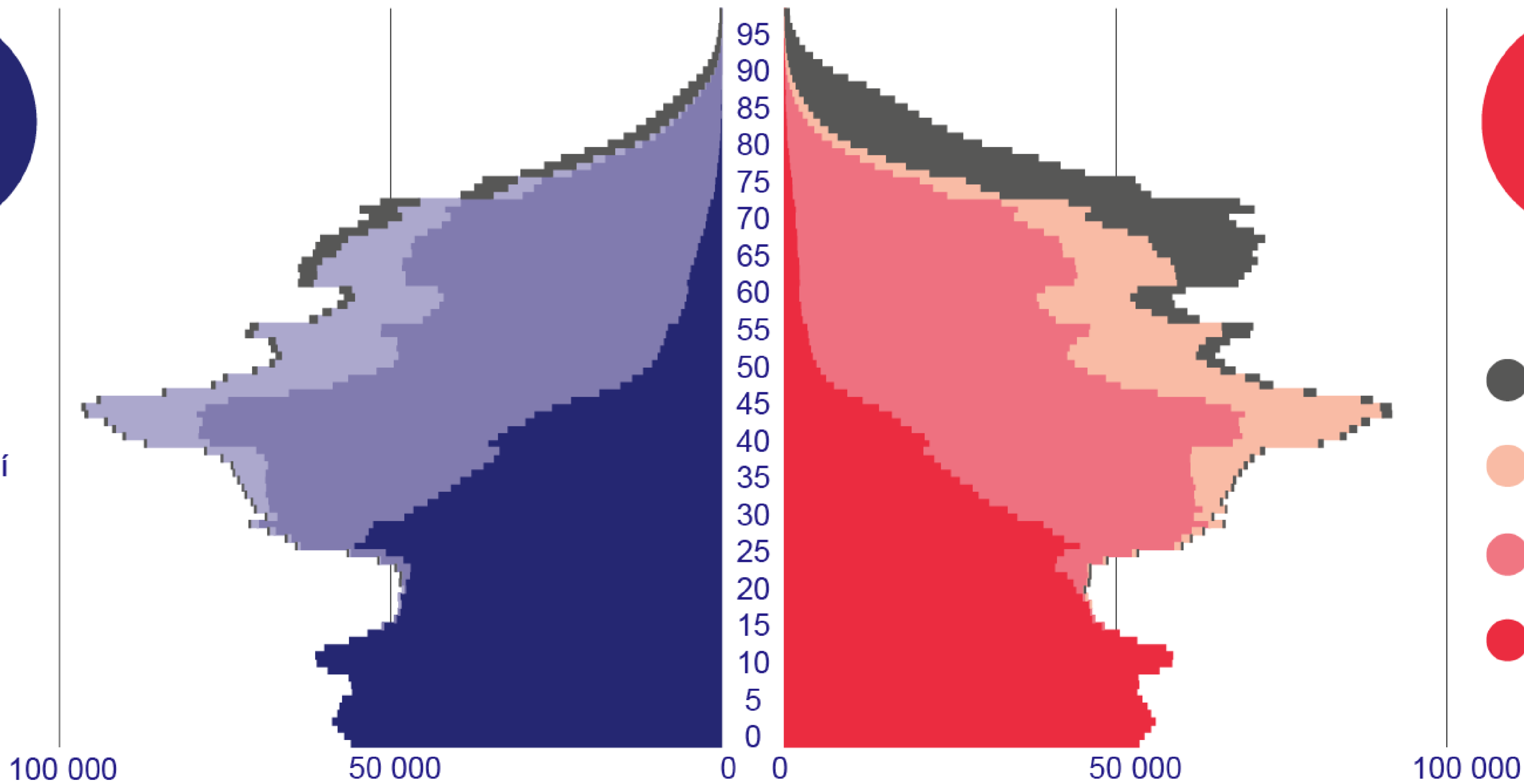
Muži

- ovdovělí
- rozvedení
- ženatí
- svobodní

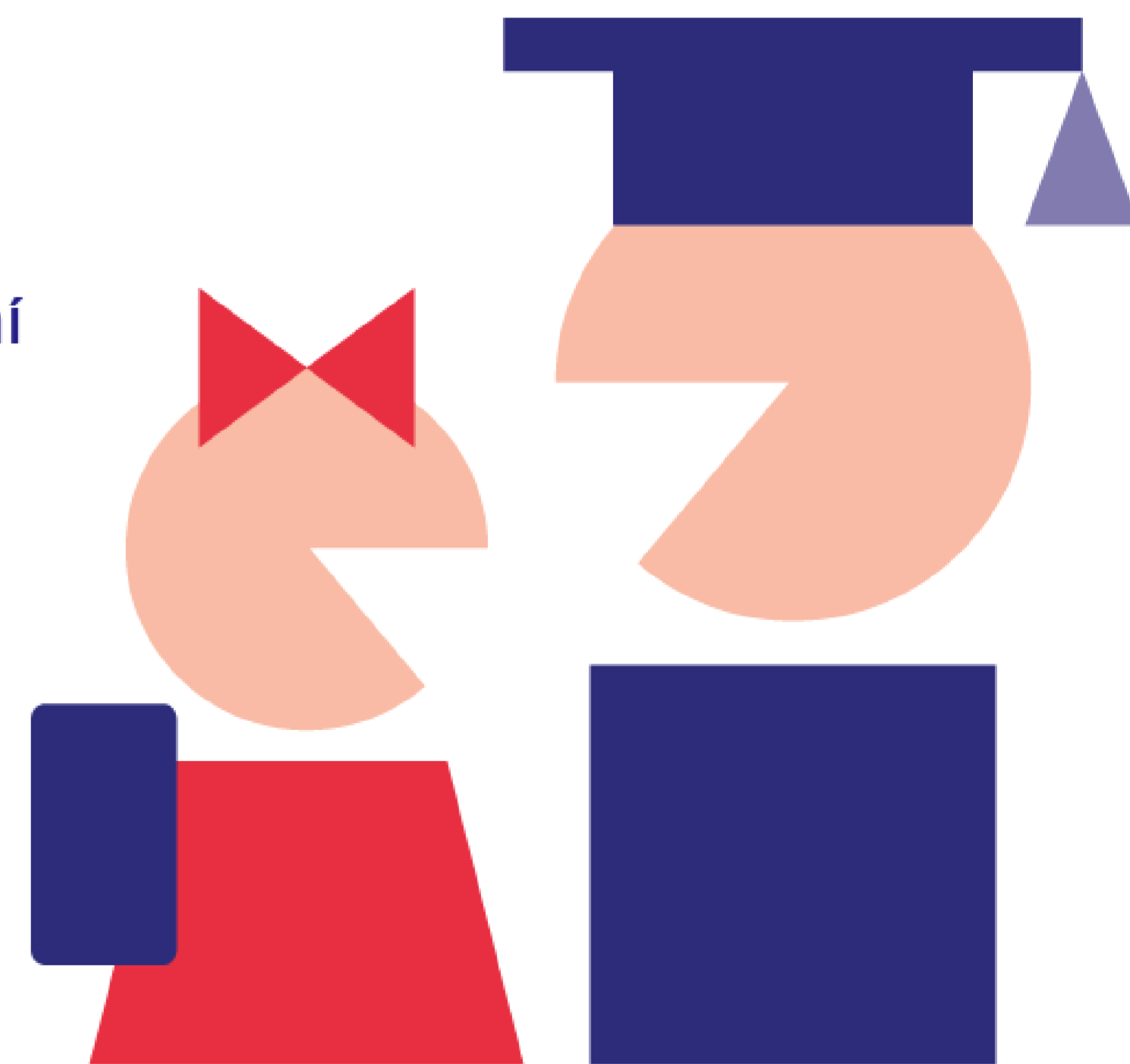
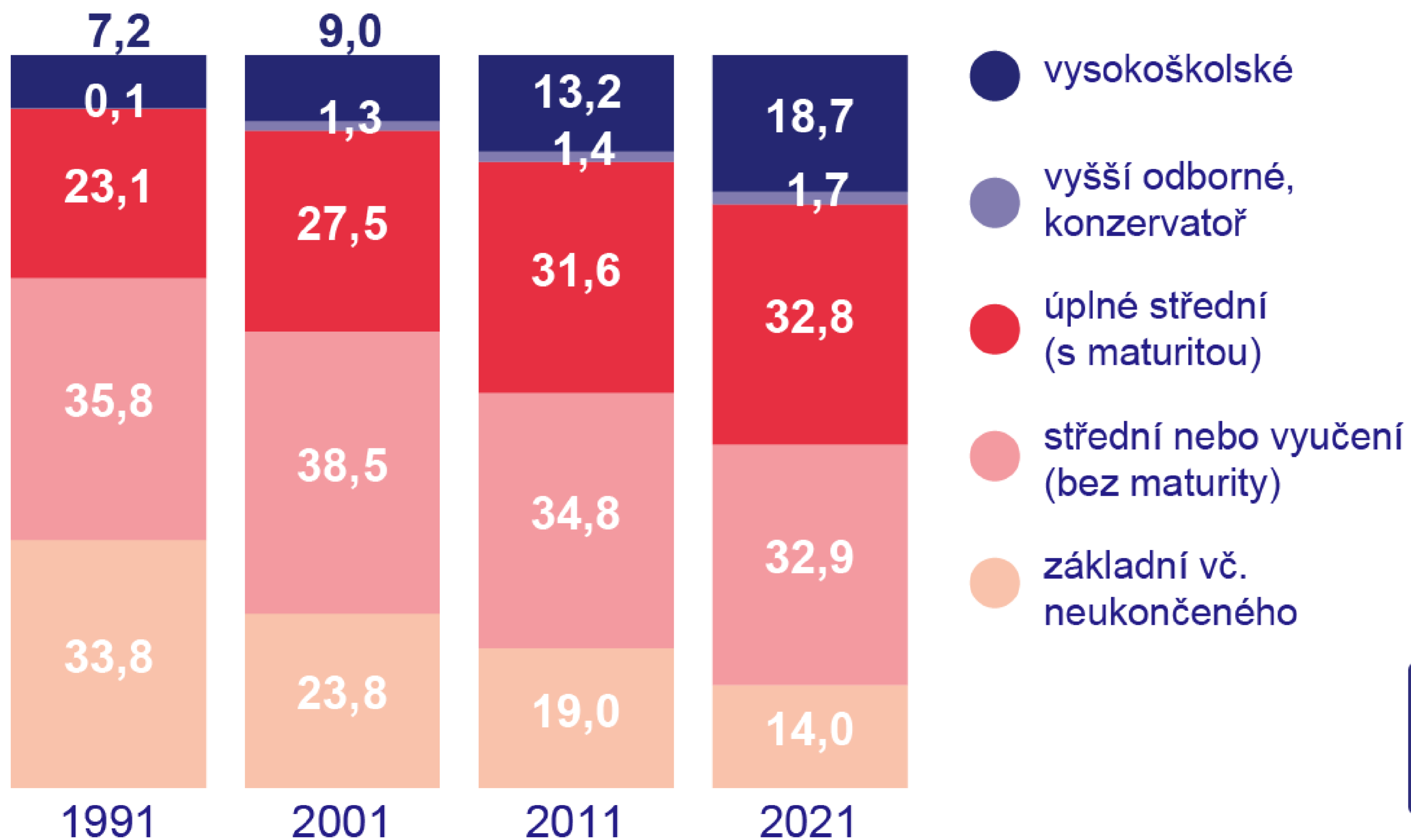


Ženy

- ovdovělé
- rozvedené
- vdané
- svobodné



Vzdělání obyvatel Česka



Pozn.: Pouze osoby ve věku 15 a více let.

Národnostní složení obyvatel Česka

- Dobrovolnou otázku na národnost zodpovědělo 68,4 % obyvatel (v roce 2011 to bylo 74,7 %, v roce 2001 dokonce 98,3 %)

Vybrané národnosti

- Česká 6 033 014
- Moravská 359 621
- Slovenská 96 041
- Vietnamská 31 469
- Polská 26 802
- Romská 4 458

Moravská národnost

- 2011: 521 801 = 6,7 % z těch, co odpověděli
- 2021: 5,0 % z těch, co odpověděli
- Nejvíce v Jihomoravském kraji: 185,2 tisíc osob

Pozn.: Údaje zahrnují pouze osoby s jednou uvedenou národností.



Národnostní složení – dvojí národnost

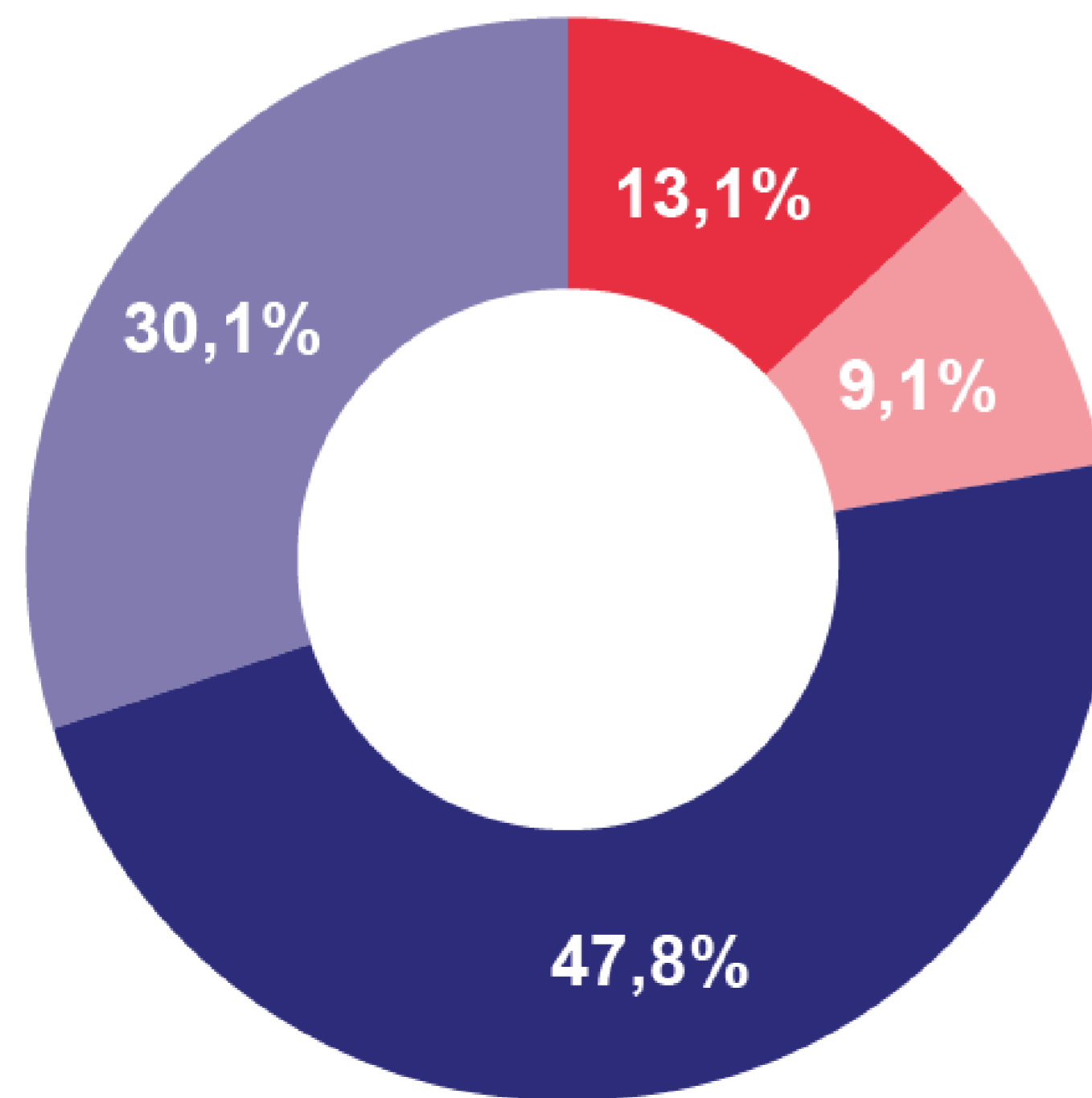
Národnost	Česká	Moravská	Slovenská	Ukrajinská	Vietnamská	Polská	Ruská	Evropská	Slezská	Německá	Romská
Česká	6 033 014	179 721	59 336	10 056	6 867	9 814	4 865	18 057	12 514	13 637	15 841
Moravská		359 621	2 918	142	22	211	104	1 350	4 696	432	156
Slovenská			96 041	122	25	140	63	312	110	128	845
Ukrajinská				78 068	3	149	1 642	36	2	37	11
Vietnamská					31 469	4	5	6	0	8	6
Polská						26 802	80	37	547	111	15
Ruská							25 296	32	2	165	10
Evropská								3 741	95	68	55
Slezská									12 451	476	11
Německá										9 128	17
Romská											4 458



Náboženská víra v Česku

- Dobrovolnou otázku na náboženskou víru zodpovědělo 69,9 % osob (v roce 2011 to bylo 55,3 %, v roce 2001 vyplnilo otázku 91,2 %)

- věřící, hlásící se k církvi, náboženské společnosti/směru
- věřící, nehlasící se k církvi, náboženské společnosti
- bez náboženské víry
- neuvedeno

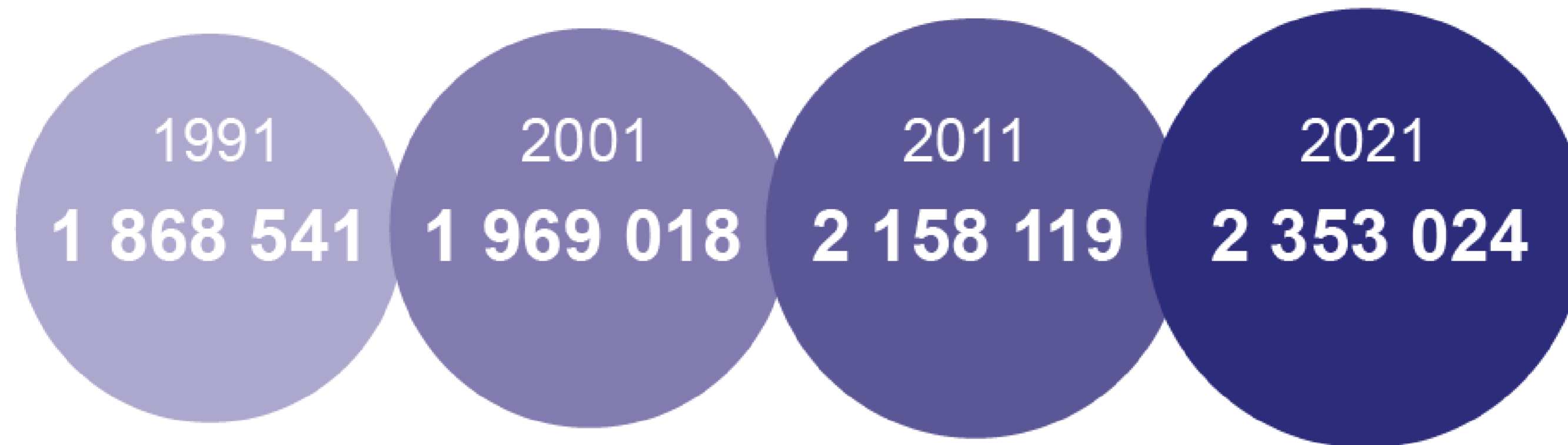


Nejčastěji uváděné církve

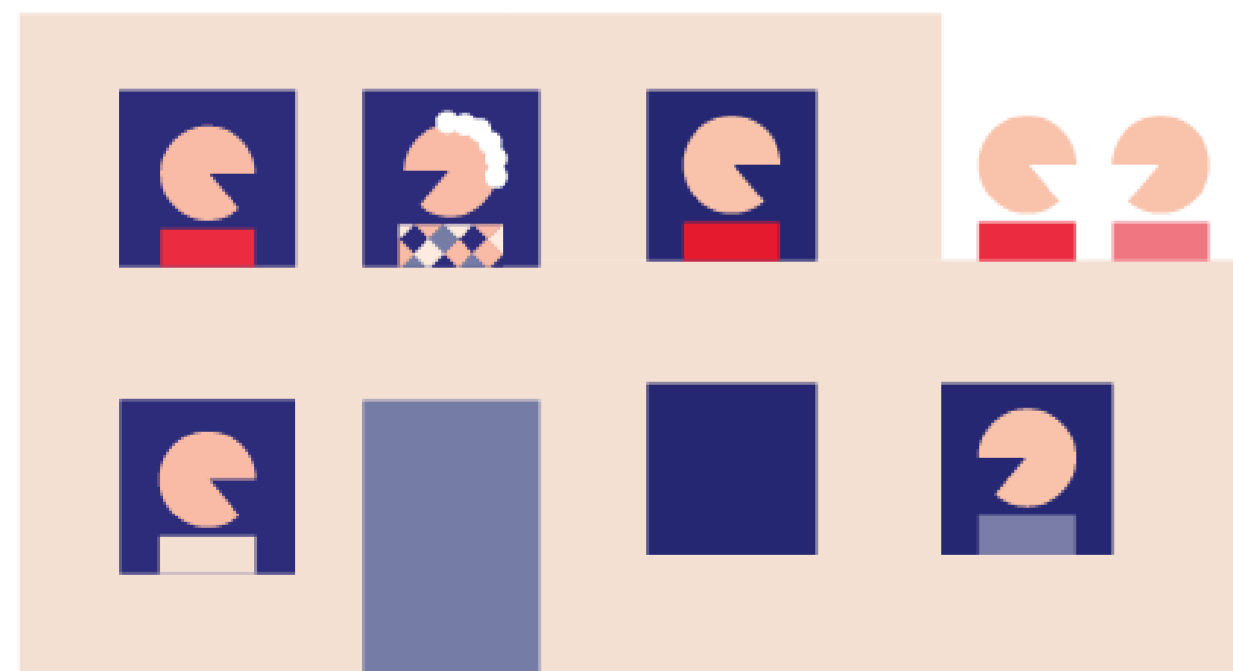
- Církev římskokatolická: 741,0 tisíc osob
- Českobratrská církev evangelická: 32,6 tisíc osob
- Církev československá husitská: 23,6 tisíc osob

Domovní fond České republiky

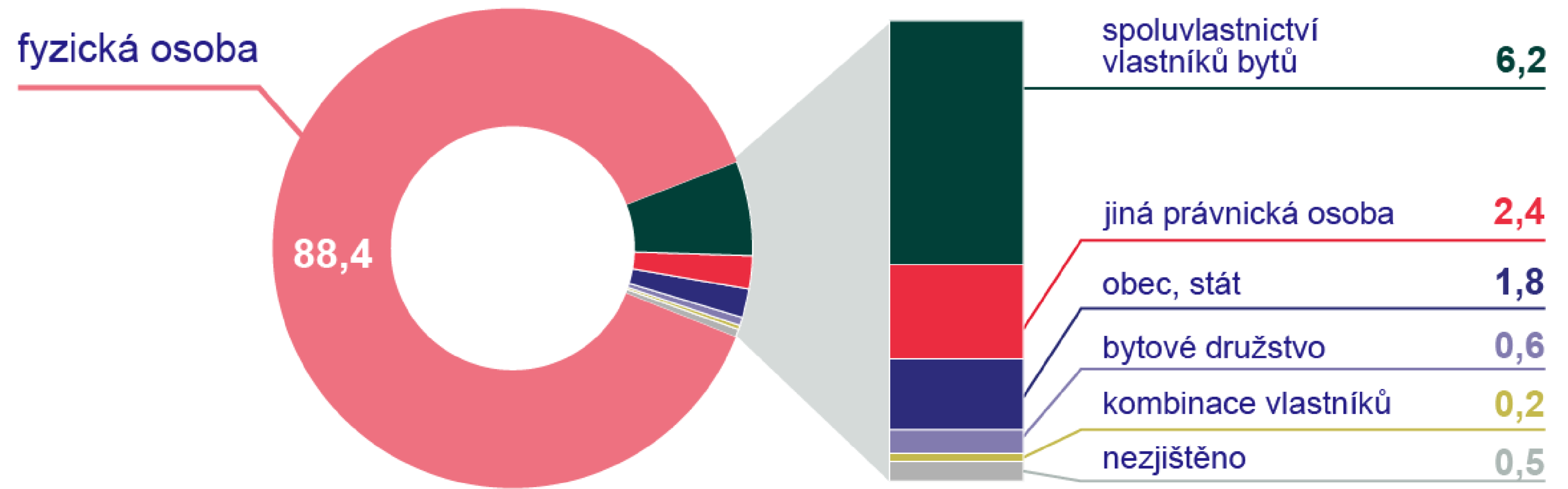
Počet domů



Vlastnická struktura (v %)



fyzická osoba



Domy dle období výstavby či rekonstrukce

Období	Počet domů
1919 a dříve	239 355
1920 – 1945	336 125
1946 – 1970	343 043
1971 – 1980	276 302
1981 – 1990	216 538
1991 – 2000	187 180
2001 – 2010	273 887
2011 a později	216 744
nezjištěno	263 850
Celkem	2 353 024



Vybrané kroky ze zpracování dat

- **Digitalizace sčítacích formulářů**
 - celkem bylo do elektronické podoby převedeno 816,3 tisíc formulářů
- **Kódování** – zařazení údajů z formulářů do kategorií
 - 27,5 mil. údajů kódováno automaticky, 2,4 mil. manuálně
 - největší a časově nejnáročnější část manuálně kódovaných údajů představují údaje o odvětví ekonomické činnosti a zaměstnání
- **Propojování formulářů s administrativními zdroji dat**
- **„Signs-of-life“ analýza**

Dotazy a diskuze

